

Krisledningsplan för Kungsörs kommun

Antagen av kommunstyrelsen 2020-12-14 § 213

Reviderad av kommundirektör 2022-05-12



För Kungsörs kommun enligt lag SFS, 2006:544 om kommuners och regioners åtgärder inför och vid extraordinära händelser i fredstid och höjd beredskap.

Planen ersätter tidigare plan antagen av kommunfullmäktige 2016-12-12 § 214

Innehåll

1	Inledning och syfte med planen	5
1.1	Syfte och mål.....	5
1.2	Planens tillämpning.....	6
1.2.1	Planen kan aktiveras:	6
1.3	Gemensamma grunder.....	6
1.4	Höjd beredskap	6
1.5	Stabsmetodik	6
1.6	Revidering.....	6
2	Krisledningsorganisation	7
2.1	Organisationen ska baseras på de tre grundprinciperna i samhällets krishantering:.....	7
3	Tjänsteman i beredskap, TiB/ISK	9
4	Krisledningsnämnd	11
4.1	Ledamöter	12
4.2	Ordförande	12
5	Krisledningsgrupp med beslutsfattare	13
5.1	Kommundirektör/beslutsfattare.....	13
5.2	ISF Inriktning- och samordningsfunktion/krisledningsgrupp.....	13
6	Stab/ISF Stöd	14
6.1	Stabens uppdrag är att:	14
6.2	Stabschef ansvarar för att:.....	14
7	Kriskommunikationsgrupp	17
8	Krisstöd	18
9	Samverkan i Västmanland, U-Sam	19
10	Frivilliga resursgruppen (FRG)	20
11	Viktigt meddelande till allmänheten (VMA)	21
12	Ekonomi	22
13	Rutiner för skiftgång och avlösning	23
14	Ledningsplats och samband	24
15	Avveckling av krisorganisationen	25
15.1	Krisledningsnämnden.....	25
15.2	Staben.....	25
16	Utvärdering	26

1 Inledning och syfte med planen

Enligt Lag (2006:544) om kommuners åtgärder inför och vid extraordinära händelser i fredstid och höjd beredskap, ska kommunen minska sin sårbarhet i sin verksamhet och ha god förmåga att hantera krissituationer i fredstid. Kommunen ska ha förmåga och beredskap att hantera olika samhällsstörningar för att hantera händelse och mildra dess negativa effekter.

Varje mandatperiod ska kommunen fastställa en plan för hur extraordinära händelser ska hanteras. Planen ska beskriva hur en uppkommen samhällsstörning ska kunna hanteras på ett välanpassat sätt så att störningar i samhällsviktiga verksamheter minimeras.

Kungsörs kommuns krisledning grundar sig på flexibilitet, då en extraordinär händelse ofta innebär en anpassad organisation utifrån händelsen och dess omfattning.

Extraordinär händelse

Med extraordinär händelse avser en sådan händelse som avviker från det normala och som kan innebära risk för allvarliga störningar i viktiga samhällsfunktioner och kräver skyndsamma insatser. Begreppet används oftast istället för kris.

1.1 Syfte och mål

Syftet med krisledningsplanen är att klargöra kommunens övergripande organisation och uppgifter för att ge goda förutsättningar för hantering av en samhällsstörning/extraordinär händelse.

Planen ska innehålla:

- Hur kommunen ska organisera sig under extraordinära händelser.
- Hur kommunens organisation för krisledning ska bedriva samverkan och ledning i syfte att uppnå inriktning och samordning
- Vilka lokaler med nödvändig teknisk utrustning för samverkan och ledning som disponeras vid extraordinära händelser.

Övergripande målet med krisledningsplanen är upprätthålla acceptabla nivåer i samhällsviktiga verksamheter samt begränsa eller förhindra negativa konsekvenser till följd av en samhällsstörning.

Gemensamma grunder

I de gemensamma grunderna används samhällsstörning som term för "de företeelser och händelser som hotar och ger skadeverkningar på det som ska skyddas i samhället"

1.2 Planens tillämpning

Planen ska användas när kommunen riskerar att drabbas eller drabbas av en extraordinär händelse. Planen kan också användas vid en samhällsstörning som inte betecknas som en extraordinär händelse i lagens mening, men ändå utsätter kommunens organisation, eller delar av den, för stor påfrestning. Vid en sådan händelse krävs inte att krisledningsnämnden träder i funktion utan samhällsstörningen kan hanteras av den normala organisationen.

1.2.1 Planen kan aktiveras:

- när ordinarie rutiner för ledning inte svarar mot samhällsstörningens krav
- flera verksamhetsområden berörs
- när det finns ett stort informationsbehov
- när det finns ett stort behov av samverkan med andra aktörer

1.3 Gemensamma grunder

Kommunen har ett ansvar för inriktning, prioritering och samordning av tvärssektoriella krishanteringsåtgärder inom det geografiska ansvarsområdet. Gemensamma grunder för samverkan och ledning är ett arbetsätt för att omhänderta det Geografiska Områdesansvaret som också Kungsörs kommun arbetar efter. De gemensamma grunderna handlar om aktörsgemensamma situationer – när vi ska agera tillsammans med externa aktörer. De aktörsgemensamma formerna utgörs i tre delar: Inriktnings- och samordningskontakt (ISK), inriktnings- och samordningsfunktion (ISF) samt stöd till inriktnings- och samordningsfunktion (ISF-stöd).

1.4 Höjd beredskap

Höjd beredskap är antingen skärpt beredskap eller högsta beredskap. Under högsta beredskap är totalförsvaret all samhällsverksamhet som ska bedrivas. Totalförsvaret består av militär verksamhet (militärt försvar) och civil verksamhet (civilt försvar). Regeringen beslutar om höjd beredskap.

Under höjd beredskap ansvarar kommunstyrelsen för ledning av den del av det civila försvaret som kommunen ska bedriva. Enligt lagen (2006:544) om kommuners och regioners åtgärder inför och vid extraordinära händelser i fredstid och höjd beredskap.

Vid ett annat säkerhetspolitiskt läge kan planen kompletteras och anpassas så att den också kan vara kommunens plan för höjd beredskap till dess att det finns en antagen plan för höjd beredskap.

1.5 Stabsmetodik

I Kungsörs kommuns krisledningsorganisation ska stabsmetodiken gälla.

1.6 Revidering

Krisledningsplan för Kungsörs kommun fastställs för varje ny mandatperiod av kommunstyrelsen. Enklare revidering kan göras utan att planen på nytt måste antas av kommunstyrelsen. Ansvarig är kommundirektören.

2 Krisledningsorganisation

Krisledningsorganisationen består av krisledningsnämnd, TiB, tjänsteman i beredskap/ISK, inriktning och samordningskontakt, krisledningsgrupp/ inriktning och samordningsfunktion (ISF), stab med stabsfunktioner, stöd till inriktnings- och samordningsfunktion, (ISF-stöd), kommunikationsgrupp och kristöd.

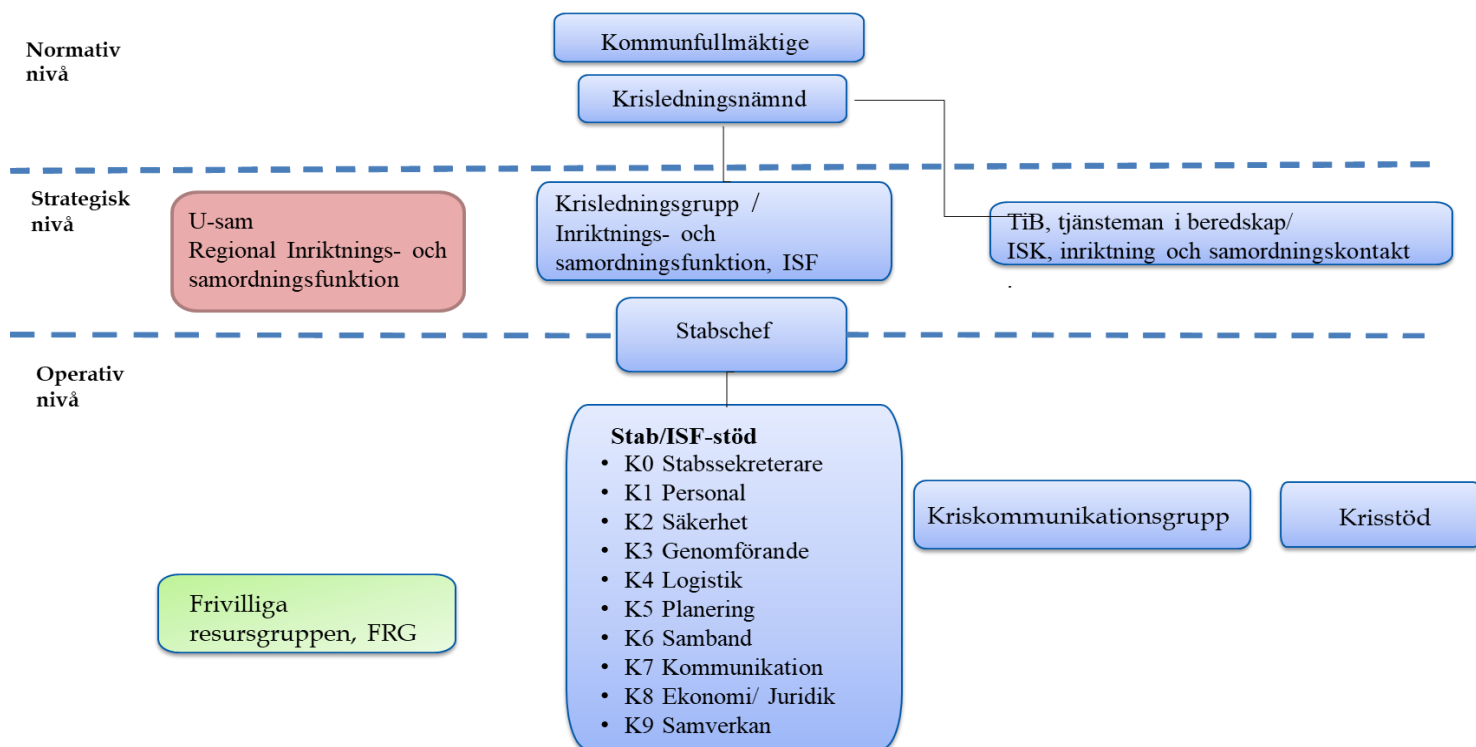
För regional samverkan finns U-Sam som samordnas via Länsstyrelsen i Västmanland. Kommunen kan även kalla in Frivilliga resursgruppen enligt avtal. Kommundirektören eller dennes ersättare bedömer behovet om FRG ska kallas in.

Kommunen ska ansvara för att förtroendevalda och anställd personal får den utbildning och övning som behövs för att de ska kunna lösa sina uppgifter vid extraordinära händelser i fredstid.

Behovet och omfattningen vid en aktivering av krisledningsorganisationen kan variera beroende på den specifika händelsens karaktär och omfattning. Ordinarie verksamhet som inte är berörd fortlöper som vanligt.

2.1 Organisationen ska baseras på de tre grundprinciperna i samhällets krishantering:

- Ansvarsprincipen innebär att den som ansvarar för en verksamhet under normala förhållanden gör det även under en krissituation.
- Likhetsprincipen innebär att under en extraordinär händelse ska samhällsfunktioner så långt som möjligt fungera på samma sätt som vid normala förhållanden.
- Närhetsprincipen utgår från närheten till det inträffade, både geografiskt och organisatoriskt. En händelse hanteras där den inträffat av dem som är närmast berörda samt ansvariga.



3 Tjänsteman i beredskap, TiB/ISK

Den initiala kontakten vid en samhällsstörning är Tjänsteman i beredskap, (TiB).
TiB- verksamheten utförs av Västerås stadsordinarie TiB funktion enligt överenskommelse med Räddningstjänsten Mälardalen och Västerås stad.

Kontakten nås via SOS Alarm. Tjänsteperson i beredskap (TiB) skall vara nåbar 24 timmar om dygnet året runt och ska omedelbart kunna träda i tjänst.

Förtroendevalda och tjänstemän som är kopplade till kommunens krisorganisation kallas enligt larmlistor.

Uppdrag och mandat i stort för TiB är:

- Aktiv bedriva omvärldsbevakning.
- Inhämta, verifiera och analysera information om en händelse som kan komma att påverka kommunens uppdrag.
- Göra en bedömning av om kommunen bör agera, hur brådskande ett ärende är, samt besluta om vilka inledande åtgärder som bör vidtas
- Planera och vidta nödvändiga initiala åtgärder i samråd med Kungsörs kommun
- Vid behov, starta och initialt leda krisledningsgruppen.
- Informera kommundirektör och kommunstyrelsens ordförande, även vid mindre allvarliga händelser som inte föranleder att krisledningen kallas in, men som kan ha ett allmänt och medialt intresse.
- Initialt ingå som kommunens samverkansperson vid händelse där andra myndigheter efterfrågar kommunen medverkan i krishanteringsfrågor som till exempel U-Sam.

Vid larm

Vad har hänt, fakta/ antagande?

-Vad har gjorts så här långt?

- Initiala åtgärder? Mål och syfte

4 Krisledningsnämnd

Krisledningsnämnden har det övergripande ansvaret för krishantering om kommunen drabbas av extraordinär händelse. Om krisledningsnämnden träder in så kan den överta andra nämnders ansvarsområden och beslutanderätt för att skyndsamt kunna hantera en extraordinär händelse. Krisledningsnämnden ska rapportera sina beslut och agerande till nästkommande kommunfullmäktige.

Fullmäktiges exklusiva beslutanderätt omfattar bland annat hur de kommunala medlen ska fördelas mellan nämnderna även i fråga om extraordinära händelser. Den möjligheten har inte krisledningsnämnden.

En extraordinär händelse innebär dock inte automatiskt att krisledningsnämnden ska träda i funktion.

Omständigheterna i varje enskilt fall avgör.

Krisledningsnämnden kan också träda in utan att en extraordinär händelse föreligger. Syftet är då att hålla nämnden informerad och förberedd om läget skulle försämrats.

Nämnden får fatta beslut om att överta hela eller delar av verksamhetsområden från övriga nämnder i kommunen (förutom valnämnden, kommunrevisorer). Krisledningsnämnden får dock inte ta över bolag. Däremot ska helägda bolag ställa sina resurser till förfogande vid en samhällsstörning, extraordinär händelse och ytterst vid höjd beredskap och krig enligt bolagsordning och styrdokument.

Närmare bestämmelser om Krisledningsnämnden finns i lag (2006:544) om kommuners och regioners åtgärder inför och vid extraordinära händelser i fredstid och höjd beredskap. I övrigt tillämpas Kommunallagen (2017:725) bestämmelser.

KRISLEDNINGSNÄMNDENS ANSVAR

- Tolka kommunens roll.
- Ange inriktning för krishantering.
- Företräda kommunen utåt och mot kommuninvånarna.
- Besluta om förändringar i servicenivåer.
- Besluta i principiella frågor.
- Besluta om omfördelning av kommunens resurser.

4.1 Ledamöter

Ledamöter i krisledningsnämnden består av fem av kommunstyrelsens ordinarie ledamöter och fem ersättare. De väljs av kommunfullmäktige. Samtliga hämtas bland kommunstyrelsens ordinarie ledamöter.

Vid en samhällsstörning där krisledningsnämnden inte är aktiverad har kommunstyrelsen det övergripande ansvaret för att samordning sker av kommunikation och kommunens resurser.

4.2 Ordförande

Kommunstyrelsens ordförande och vice ordförande är också ordförande och vice ordförande i krisledningsnämnden. Krisledningsnämndens ordförande eller vice ordförande kan i brådskande fall fatta beslut på krisledningsnämndens vägnar. Sådant beslut ska därefter snarast anmälas till nämnden.

Krisledningsnämndens ordförande eller dennes ersättare bedömer när en extraordinär händelse medför att nämnden skall träda i funktion.

5 Krisledningsgrupp med beslutsfattare

Krisledningsgruppen består av tjänstemän som svarar för den strategiska ledningen av det operativa arbetet. Gruppen är direkt underställd och rapporteringsansvarig till krisledningsnämnden om den trätt i tjänst. Kommundirektören är gruppens chef och beslutsfattare.

Beroende på samhällsstörningen/extraordinära händelsens karaktär och omfattning kan krisledningsgruppen sammansättning och storlek variera. Gruppen knyter även efter behov till sig andra befattningshavare.

5.1 Kommundirektör/beslutsfattare

Vid en samhällsstörning där krisledningsnämnden inte behöver aktiveras sammankallar kommundirektören krisledningsgruppen och beslutar vilka om vilka åtgärder som ska vidtas.

Vid en extraordinär händelse där krisledningsnämnden har aktiverats ansvarar kommunchefen för det strategiska arbetet i kommunen.

Kommundirektören är chef och beslutsfattare för krisledningsgruppen, samt föredragande för krisledningsnämnden när den aktiveras.

Kommundirektören har befogenhet att återkalla semesterledig personal, samt förändra tjänstgöringen för inkallad personal efter påkallat behov.

5.2 ISF Inriktning- och samordningsfunktion/krisledningsgrupp

En inriktning och samordningsfunktion är en grupp för flera aktörer som har till uppgift att träffa överenskommelser om aktörsgemensam inriktning och samordning. Det är samhällsstörningens/extraordinära händelsens karaktär, omfattning och konsekvenser som avgör vilka aktörer som berörs. Varje aktör som berörs av överenskommelsen om inriktning och samordning fattar själv beslut om hur den ska genomföras i den egna organisationen.

Beroende på samhällsstörningen/extraordinära händelsen deltar hela eller delar av krisledningsgruppen i kommunen i inriktning- och samordningsfunktionen. Inom kommunens geografiska område är kommunchefen ordförande och sammankallande för kommunens ISF.

Vid en regional ISF kan komma behöva hjälpa till att bemanna med en personal. Länsstyrelsen är ordförande och sammankallande.

6 Stab/ISF Stöd

Kommundirektören utser en stabschef som leder och fördelar arbetet i stabsfunktionerna. Beslutsfattaren tillsammans med krisledningsgruppen tar ett inriktningsbeslut som staben och de olika delarna i organisationen arbetar utifrån.

6.1 Stabens uppdrag är att:

- Ta fram beslutsunderlag
- Omsätta beslut i verksamheten
- Uppföljning av effekter, prioriteringar, förändringar
- Planering Genomförande Uppföljning, PGU

Stabsarbetet delas in i olika funktioner. En vanlig benämning på dem är K0 till K9. Alla funktioner är viktiga för det totala arbetet med att klara av krisen. Att olika myndigheter har samma struktur gör det lättare att samverka.

6.2 Stabschef ansvarar för att:

- kommundirektörens inriktningsbeslut omsätts i arbetsuppgifter,
- stabens verksamhet planeras, leds, följs upp
- adekvat beslutsunderlag säkerställs, både i staben och för kommundirektören
- föreslår åtgärder till beslut för kommundirektören så att nya inriktningsbeslut kan fattas
- leda stabsorienteringarna och krisledningsgruppens uppdateringsmöten
- säkerställa underlag och att detta sammanställs för rapportering till länsstyrelsen
- säkerställa kvalitetssäkring av läges- och beslutsdokumentation

Stabsfunktioner		Ansvarsområden
SC	Stabschef	<ul style="list-style-type: none"> • Leder, planerar och fördelar arbetet • Identifiera samordningsbehov • Verka för det geografiska områdesansvaret • Verkställa beslut från beslutsfattare • Leder stabsorienteringarna • Ansvarar för målbilden • Levererar beslutsunderlag till beslutsfattare
K0	Stabs-sekreterare	<ul style="list-style-type: none"> • Dokumentation, diarium • Beslutslogg • Sköter bokningar, m.m. åt stabschef
Stabsfunktioner		Ansvarsområden
K1	Personal	<ul style="list-style-type: none"> • Bemanning • Schemaläggning staben • Arbetsrätt/HR/försäkringsfrågor • Arbetarskydd inkl. riskanalys utifrån arbetsmiljöperspektiv • Personalvård
K2	Säkerhet	<ul style="list-style-type: none"> • Säkerhet • Bevakning • Säkerhetsskydd • Informationsinhämtning, analys, bedömning • Omvärldsbevakning • Stödjer K3-funktionen med underlag till lägesbilden. • Samverkan med ex Säkerhetspolisen, Polismyndigheten och Försvarmakten kring dessa frågor.
K3	Genomförande	<ul style="list-style-type: none"> • Ta fram lägesbilder/faktaundersökning • WIS • GIS • Händelseutveckling • Materiella förstärkningsresurser, behov • Samverkar med utförare i fält
K4	Logistik	<ul style="list-style-type: none"> • Kost, logi • Underhåll • Inköp • Fordons-drivmedelsförsörjning • Transporter

Stabsfunktioner		Ansvarsområden
		<ul style="list-style-type: none"> • Materiella förstärkningsresurser
K5	Planering	<ul style="list-style-type: none"> • Ta fram planeringsunderlag • Bevakar och följer upp åtgärder • Omfallsplanering • Strategisk analys • Kartunderlag • Arbetar i det längre tidsperspektivet, bortom 3-funktionens planering.
K6	Samband	<ul style="list-style-type: none"> • Tekniska ledningsstödsystem, utrustning • Sambandsplanering, utrustning • IT-service • Rakel • Krypto – signalskydd kopplat till K2
K7	Kommunikation	<ul style="list-style-type: none"> • Samordna, leda kommunens kriskommunikation internt och externt på strategisk och operativ nivå. • Stötta ledningen i kommunikationsfrågor • Ansvarar för presskonferenser, pressreleaser • Omvärldsbevakning – medial uppföljning • Samverkan med andra aktörer inom kommunikationsområdet • Planera kommunikationsinsatser utifrån omfallsplaner • Analysera kommunikationsbehov på kort och lång sikt
K8	Ekonomi/Juridik	<ul style="list-style-type: none"> • Ekonomihantering • Försäkringsfrågor • Juridisk kompetens
K9	Samverkan	<ul style="list-style-type: none"> • Utse samverkanspersoner • Kontakt andra aktörer • Återrapportering till egen aktör (vid placering i annan stab)

Organiseringen av staben beror på samhällsstörningens omfattning och effekter. Dock kan funktionernas uppgifter behöva tas om hand även i en liten samhällsstörning. Beroende på samhällsstörningens art så kan uppgifterna variera för de olika stabsfunktionerna. Mall för arbetsplan finns.

7 Kriskommunikationsgrupp

Kommunens information i samband med en samhällsstörning/extraordinär händelse syftar till att ge drabbade, allmänhet, personal, samverkande aktörer och media korrekt, tydlig, målgruppsanpassad och snabb information. Kommunens information samordnas då av kommunikationsgruppen och kommunens kriskommunikationschef. Om staben är aktiverad så ansvarar kommunikationsgruppens chef för stabsfunktionen K7.

Kommundirektören beslutar när kriskommunikationsorganisationen ska aktiveras. Kommundirektören fattar även beslut om gruppen ska förstärkas med extra resurser. Om enskilda verksamheter i kommunen är i behov av kriskommunikationsstöd ansvarar förvaltningschef eller vd för respektive bolag att samråda med kommundirektören för att kalla in delar av eller hela kriskommunikationsorganisationen.

8 Krisstöd

Krisstödsgruppen har till uppgift att ansvara för planering och samordning vad avser det psykologiska och sociala omhändertagandet av fysiskt oskadade människor som drabbats av olycka, katastrof eller liknande. Ledningsgruppen för krisstöd har till förfogande ett antal utbildade stödpersoner. Om staben är aktiverad så samverkar ansvarig för krisstödsgruppen och stabschefen. Krisstödsgruppen kan aktiveras utan att andra delar av krisledningsorganisationen är aktiverad.

Beslut om att aktivera gruppen görs av ansvarig för krisstödsgruppen eller dennes ersättare. Om kommunikationsbehov uppstår kontaktas kommundirektör för att larma in kriskommunikationschef. Kommundirektören eller dennes ersättare ska alltid meddelas om krisstödsgruppen är aktiverad.

9 Samverkan i Västmanland, U-Sam

Länsstyrelsen är geografisk områdesansvarig aktör på regional nivå. Detta innebär bland annat att länsstyrelsen före, under och efter en kris ska vara en sammanhållande funktion. Huvudsyftet med U-Sam är att arbeta för att förebygga att en samhällsstörning uppstår, dämpa eskaleringen av en samhällsstörning och mildra dess konsekvenser.

Vid en samhällsstörning/extraordinär händelse i länet utgör samverkansorganet U-Sam inriktnings- och samverkansfunktion (ISF) på länsnivå under ledning av länsstyrelsen. Gruppen har till uppgift att träffa överenskommelser om aktörs-gemensam inriktning och samordning av åtgärder för att hantera konsekvenserna av samhällsstörningen. Varje aktör som berörs av överenskommelsen om inriktning och samordning fattar själv beslut om hur den ska genomföras i den egna organisationen.

Varje aktör i U-Sam har en kontaktperson, Tjänsteman i beredskap, TIB/inriktning och samordningskontakt (ISK) som är den primära kontaktvägen för att tidigt agera och initiera åtgärder vid en samhällsstörning. Normalt representeras kommunen i U-Sam av kommundirektören eller beredskapssamordnarna. Kommundirektören kan utse annan representant beroende på den aktuella händelsen. Behörighet att larma U-Sam har chefer inom kommunens krisledning. Larmning av U-Sam sker via länsstyrelsens Tjänsteman i Beredskap.

10 Frivilliga resursgruppen (FRG)

Vid en samhällsstörning/extraordinär händelse, då det är överhängande risk för att de ordinarie kommunala resurserna inte räcker till, ska frivilliga resursgrupper kunna avlasta, förstärka och komplettera olika delar av kommunens organisation. Kungsörs Civilförsvarsförening ansvarar för de frivilliga resursgrupperna enligt överenskommelse mellan kommunen och föreningen.

Kommundirektören eller dennes ersättare bedömer behovet om FRG ska kallas in. Rutin för inkallning av FRG finns.

11 Viktigt meddelande till allmänheten (VMA)

Viktigt meddelande till allmänheten (VMA), ett viktigt hjälpmedel för att varna och informera allmänheten i samband med olyckor och risker för olyckor. Kommuner och regioner har behörighet att sända informationsmeddelande vid extraordinära händelser. Kommundirektören bedömer behovet att begära sändning av viktigt meddelande till allmänheten. Kontakt tas med SOS Alarm för sändning av meddelandet. Rutin för att aktivera VMA finns.

12 Ekonomi

Samtliga kostnader som beslutats av krisledningsnämnd eller krisledningsgrupp skall redovisas separat. Detta för att kunna bli ett underlag för eventuella framtida försäkrings- och skadeståndsanspråk och som ansök an om statsbidrag. Bedömer senare krisledningsnämnd eller krislednings grupp att beslutade åtgärder skall bekostas av ordinarie verksamhet kan detta göras i efterhand.

13 Rutiner för skiftgång och avlösning

För att få en uthållig organisation måste varje person som ingår i krisledningsorganisationen ha minst en ersättare. Om funktionerna i organisationen förväntas tjänstgöra under längre tid än 12 timmar måste skiftindelning av personalen göras omgående. Personal måste sparas och förberedas för att avlösa dem som arbetar inledningsvis.

Vid avlösning genomförs ledningsgenomgång enligt följande:

- orientering om läget,
- orientering om pågående verksamhet,
- orientering om planerad verksamhet.

Efter ledningsgenomgången sker överlämning inom respektive funktion.

Mall för skiftgång i staben finns.

14 Ledningsplats och samband

Kommunens huvudsakliga krisledningsplats är kommunhuset och dess sammanträdesrum. Reservupphållsplats och sambandsteknik finns beskrivet i pärmen på ledningsplatsen.

15 Avveckling av krisorganisationen

15.1 Krisledningsnämnden

Vid en extraordinär händelse fattar krisledningsnämnden beslut om upphörande av nämndens verksamhet enligt reglemente för nämnden. Detta beslut omfattar inte stabens organisation, då denna fortfarande kan behövas. Även kommunfullmäktige kan besluta att av krisledningsnämnden över tagna befogenheter ska återgå till respektive nämnd och att organisationen återgå till den normala.

15.2 Staben

Kommundirektör eller dennes ersättare i samråd med stabschefen fattar ett gemensamt beslut om stabens avveckling och återgång till normal organisation.

Vid beslut om avslut av stabsarbete bör detta beaktas:

- Avslut av staben sker successivt, framför allt när det kommer till kommunikationsfunktionerna.
- Behov om uppföljning av händelsen och stöd till drabbade fortsätter inom ordinarie organisation.
- Överlämning av personal till ordinarie tjänstgöring föregås av dialog om behov av ledighet, information eller avlastande samtal.
- Handlingar i ärendet diarieförs och arkiveras.
- Tid avsätts för att utvärdera arbetet med stöd från beredskapssamordnarna i VMKF.

16 Utvärdering

Samtliga händelser där hela eller delar av kommunens krisorganisation har varit verksam ska arbetet utvärderas och granskas med avsikt att utveckla krisorganisationen. Kommundirektören tillsammans med beredskapssamordnarna tar initiativ och ansvarar för att utvärdering kommer till stånd.

17 Förkortningar

Tjänsteman i beredskap	TiB
Frivilliga resursgruppen	FRG
Inriktning- och samordningsfunktion	ISF
Inriktning – och samordningsfunktion stöd	ISF stöd
Inriktning – och samordningskontakt	ISK
Lag om extraordinära händelser	LEH
Samverkan i Västmanland	U-Sam
Viktigt meddelande till allmänheten	VMA
Västra Mälardalens Kommunalförbund	VMKF

Stabsfunktioner

Stabschef	SC
Stab sekreterare	Sts
Personal	K1
Säkerhet	K2
Genomförande	K3
Logistik	K4
Planering	K5
Samband	K6
Kommunikation	K7
Ekonomi/juridik	K8
Samverkan	K9