



Kungsörs kommun

KALLELSE

Datum
2019-02-12

Sammanträdande organ Tid

Socialnämnden

Tisdagen den 19 februari 2019, kl. 13.30

(OBS! Se även nästa sida)

Plats

**Långbänken, vård- och omsorgskontoret vid
Vårdcentralen**

Förslag till justerare:

Mattias Söderlund

Förslag till ersättare för justerare:

AnneMarie Andersson

Förslag till tid och plats för justering:

Onsdagen den 20 februari 2019, klockan 16.00
på kansliet

Ärende	Information	Dnr
1	<ul style="list-style-type: none">Besök av Linda Anderfjäll Samordningsförbundet Västra Mälardalen	
2	<ul style="list-style-type: none">Information från förvaltningen	SN 2019/10
3	<ul style="list-style-type: none">Pågående projekt<ul style="list-style-type: none">Aktiviteter inom ordinärt boendNya tankar om demens	SN 2019/16
Ärenden till kommunstyrelsen/kommunfullmäktige		
4	Revidering av Avgifter för socialnämnden	SN 2019/19
Ärenden till socialnämnden		
5	Tillämpningsföreskrifter för avgiftshandläggning – måltidsavgifter och hyror	SN 2019/18
6	Bokslut 2018 för socialnämnden	SN 2019/22
7	Uppföljning – internkontroll 2018	SN 2017/213
8	Internkontrollplan 2019	SN 2019/9
9	Uppföljning av plan för tillsyn av serveringsställen enligt alkohollagen 2018 i Kungsörs kommun	SN 2018/1
10	Plan för tillsyn av serveringsställen enligt alkohollagen 2019 i Kungsörs kommun	SN 2019/17
11	Arkivredogörare för socialnämnden	SN 2019/21
12	Beslutsattestanter jämte ersättare för socialnämnden och socialförvaltningen 2019	SN 2019/20
Anmälningssärenden		
13	Meddelanden delegationsbeslut	SN 2019/15
14	Meddelanden	



Kungsörs kommun

KALLELSE

Datum

2019-02-12

Övrigt

Linda Söder-Jonsson
Ordförande

Klockan 11.00
Verksamhetsbesök och invigning – Södergården, Lärken
(Samling utanför Lärkens entré kl 10.55)

Socialnämnden

2019-02-19

§

Information från förvaltningen (SN 2019/10)

De viktigaste övergripande händelserna, för vård- och omsorg samt för individ- och familjeomsorg under januari 2019 har sammanställts.

Beslutsunderlag

Följande handlingar utgör underlag i ärendet:

- Socialchefens sammanställning 2019-02-12 – Periodens viktigaste händelser januari 2019

Förslag till beslut

Socialnämnden lägger informationen till handlingarna.

Information lämnas även muntligt vid sammanträdet.

Justerandes sign	Protokollsutdrag till Akten
Utdragsbestyrkande	



Kungsörs kommun

Socialförvaltningen

Vår handläggare
Socialchef Lena Dibbern

RAPPORT

Datum
2019-02-19

Ert datum

Adressat

Socialnämnden

Vår beteckning
SN 2019/10

Er beteckning

Sida 1 (1)

Periodens viktigaste händelser januari 2019

Övergripande

- ✚ Ett omfattande arbete för att komma i ekonomisk ram har fortsatt även under januari månad.
- ✚ Förvaltningsorganisationen inom IT har upprättats och beslutats, dvs. roller och rollfördelning inom IT har upprättats för verksamhetssystemet VIVA.
- ✚ Rekrytering av gemensam MAS har avbrutits och vi behöver gå ut på ny rekrytering
- ✚ Alla chefer och skyddsombud har genomgått en tre dagars utbildning i arbetsmiljö ledd av vår HR-avdelning

Vård- och omsorg

- ✚ Avtal för TES, trygghet, enkelhet och säkerhet samt nyckelfri hemtjänst, är undertecknat och en införandefas påbörjas med ambitionen att vara i skarp drift till sommaren.
- ✚ Nattpatrullen är sedan 21/1 tjänstgörande vuxen för stödboendet för ensamkommande flyktingbarn
- ✚ Enhetschef till hemtjänsten rekryterad, Isabella Piva Hultström, som börjar den 4/3
- ✚ Vårdtyngdsmätningen visar att vi har en bemanning i paritet med behov, dock är det stora variationer då vissa enheter är under- eller överbemannade

Individ och familjeomsorg

- ✚ Kostnadsavvikelse på ekonomiskt bistånd med -185 472 kr (685 472 kr) som tidigare förutspåts utifrån större och mer komplexa nya hushåll.
- ✚ Extratjänster är beslutade att tas bort, vi planerar andra former för lönestöd för dessa personer.
- ✚ Förberedelser för årets feriearbetare födda 2002 är igång och hemsidan har reviderats.
- ✚ Fortsatt omställningsarbete på Stödboendet för ensamkommande flyktingbarn. Tre av fem personer har erbjudits andra arbete

Lena Dibbern

Socialnämnden

2019-02-19

§

Revidering av Avgifter inom socialtjänsten (SN 2019/19)

Avgifterna i socialtjänsten har reviderats för 2019.

Socialförvaltningen har konstaterat att de behöver kompletteras/
revideras kring

- förbrukningsvaror på särskilda boenden
- installation av trygghetslarm
- månadskostnaden för trygghetslarm
- kostnader för dödsboförvaltning och åtgärder enligt begravningslagen

Beslutsunderlag

Följande handlingar utgör underlag i ärendet:

- Socialförvaltningens tjänsteskrivelse 2019-02-01

Förslag till beslut

Socialnämndens förslag till kommunstyrelsen:

*Kommunfullmäktige reviderar Avgifter för socialförvaltningen i
enlighet med socialförvaltningens förslag.*

Justeraandes sign	Protokollsutdrag till Kommunstyrelsen (inkl. tjänsteskrivelse), akten
Utdragsbestyrkande	



Kungsörs kommun

Socialförvaltningen

Vår handläggare

Handläggare Helena Björnberg

TJÄNSTESKRIVELSE

Sida 1 (1)

Datum
2019-02-01

Vår beteckning
SN 2019/19

Ert datum

Er beteckning

Adressat

Socialnämnden

Revidering av avgifter inom socialtjänsten

Avgifterna i socialtjänsten har reviderats för 2019. De behöver kompletteras enligt följande:

Förbrukningsvaror på särskilda boenden innefattar dagligvaror som främst används för vård och skötsel av hemmet som tvätt- och rengöringsmedel, toalett- och hushålls papper med mera. Förbehållsbeloppet minskas med avgiften.

- Enligt konsumentverkets referensvärden 120 kronor per månad för förbrukningsvaror.

Återinföra kostnad för installation av trygghetslarm vilket inte ingår i maxtaxan.

- Installation av trygghetslarm 200 kronor.

Revidering av månadskostnaden för trygghetslarm för make/maka/sambo från 100 kronor per månad då det ingår i maxtaxan och ska behandlas lika.

- Trygghetslarm för make/maka/sambo 250 kronor per månad.

Att införa en timtaxa för rätten att ta ut ersättning av boet för sina kostnader för dödsboförvaltning och åtgärder enligt begravningslagen. Taxan sätts till 0,8 procent av gällande prisbasbelopp + moms (25 procent). Avser dödsbon som saknar anhöriga och har tillgångar.

- Dödsboförvaltning 465 kronor per timme.

Förvaltningens förslag till beslut

Socialnämnden godkänner förvaltningens förslag till revidering av avgifter för 2019 och överlämna ärendet till kommunstyrelsen för vidare handläggning

Lena Dibbern
Socialchef

Helena Björnberg

Socialnämnden

2019-02-19

§

Tillämpningsföreskrifter för avgiftshandläggning – måltidsavgifter och hyror (SN 2019/18)

Kommunfullmäktige har, efter förslag från socialnämnden beslutat om Avgifter inom socialnämnden. De redovisas i kommunens författningssamling som nummer E.02. Avgiftsdokumentet ger socialnämnden rätt att utforma tillämpningsföreskrifter till dessa avgifter.

Socialförvaltningen har tagit fram ett förslag till tillämpningsavgifter.

Beslutsunderlag

Följande handlingar utgör underlag i ärendet:

- Socialförvaltningens tjänsteskrivelse 2019-02-12 med bilaga

Förslag till beslut

Socialnämnden fastställer förlagna Tillämpningsföreskrifter för avgiftshandläggning - måltidsavgifter och hyror.

Justerandes sign	Protokollsutdrag till Akten
Utdragsbestyrkande	



Kungsörs kommun

Socialförvaltningen

Vår handläggare

Avgiftshandläggare Helena Björnberg

TJÄNSTESKRIVELSE

Sida 1 (1)

Datum

2019-02-12

Vår beteckning

SN 2019/18

Ert datum

Er beteckning

Adressat

Tillämpningsföreskrifter för avgiftshandläggning – måltidsavgifter och hyror

Kommunfullmäktige har, efter förslag från socialnämnden beslutat om Avgifter inom socialnämnden. De redovisas i kommunens författningssamling som nummer E.02. Avgiftsdokumentet ger socialnämnden rätt att utforma tillämpningsföreskrifter till dessa avgifter.

Socialförvaltningen har tagit fram ett förslag till tillämpningsavgifter (*bilaga 1*).

Förslag till beslut

Socialnämnden fastställer förslagna Tillämpningsföreskrifter för avgiftshandläggning - måltidsavgifter och hyror.

Lena Dibbern
socialchef

Helena Björnberg

Förslag till

Tillämpningsföreskrifter för avgiftshandläggning, måltidsavgifter och hyror

Antagna av socialnämnden 2019-xx-xx, § xx

Följande föreskrifter är framtagna med stöd av författningssamlingens E.02 Avgifter inom socialtjänsten.

A: Förbehållsbelopp

1. Specifikation av avdrag

Om någon av de avgifter som schablonbeloppet är avsett att täcka avser något som ingår i den tjänst som kommunen tillhandahåller och som den enskilde betalar avgift för görs avdrag för den kostnaden.

2. Kostnader för mat

Normal kostnad för livsmedel enligt konsumentverkets kostnadsberäkning.

För personer med korttidsplats ges inget tillägg för schablonbeloppet för fördyrad kost p.g.a. att det inte räknas som varaktigt behov under lång tid.

För personer med beslut om växelvårdsplats eller permanent plats i särskilt boende ges tillägg för schablonbeloppet för fördyrad kost p.g.a. att det räknas som varaktigt behov under lång tid.

3. Övriga tillägg

Varaktiga behov som leder till ökade kostnader som bedöms som godtagbara höjer förbehållsbeloppet. Tillägg på grund av ökade kostnader ska alltid styrkas.

Kostnader för god man höjer förbehållsbeloppet om kostnaden kan styrkas via arvodesbeslut.

Med varaktiga behov menas att kostnaden är regelbundet återkommande under större delen av den närmaste tolv månadersperioden.

4. Överlämnande av läkemedel

Överlämnande av läkemedel i form av stående ordinationer, ska vara avgiftsbelagd även för personer med beslut enligt lagen om Stöd och service till vissa funktionshindrade efter att bedömning (om det ej avser egenvård) är gjort av hälso- och sjukvårdspersonal.

B. Boendekostnad

1. Beräkning boendekostnad

Försäkringskassans regler för beräkning av boendekostnad tillämpas.

Om make/make flyttar in på särskilt boende beräknas boendekostnaden enligt modell inkomst delat på två, bostadstillägg delat på två och hyreskostnader för bägge parter delat på två.

2. Uppgift om boendekostnad saknas

Om den enskilde inte lämnar uppgift om boendekostnad och uppgift inte finns hos försäkringskassan beräknas boendekostnad till noll. Om boendekostnad lämnas in gäller det från när uppgiften inkom, ingen reducering bakåt.

3. Dubbla boendekostnader

Vid inflyttning i vårdboende kan den enskilde få ändrad beräkning av sitt förbehållsbelopp på grund av dubbel boendekostnad innan tidigare hyresavtal upphört eller bostad kunnat avyttras. Avser de fall då den enskilde saknar tillgångar.

Den ändrade beräkningen innebär att den sökande har rätt att förbehålla sig boendekostnad för den tidigare bostaden under max tre månader vid boende i hyresrätt och max fyra månader vid boende i bostadsrätt eller egen fastighet.

Ansökan ska ha inkommit en månad efter erhållet hyreskontrakt. Detta gäller inte om anhörig bor kvar i bostaden.

4. Parboende

Ett beslut att bevilja medboende innebär inte att den medflyttande har beviljats några insatser. Personen får klara sig på egen hand på samma sätt som om personen skulle bo i ett eget boende. Det gäller såväl matlagning som tvätt och städning m.m. såvida man inte kommer överens om och avtalar något annat.

Exempelvis kan man komma överens om att en kostavgift ska tas ut. Om den medflyttande har behov av insatser ska hon/han själv ansöka om bistånd. Den medflyttande kan komma att få byta boende om maka/make med beslut avlider och den medflyttande inte har beslut om bistånd. Den medflyttande betalar för sin mat och delar på boendekostnaden med beslutsinnehavaren.

5. In- och utflyttning

Hyreslagen tillämpas.

För inflyttning respektive utflyttning på vårdboende/särskilt boende debiteras hel eller halv hyra med brytdatum den 15:e varje månad. Om någon hyresgäst önskar flytta in

tidigare gör denne upp med föregående hyresgäst/dödsbo. Dödsboet har rätt till en månads uppsägningstid om de så önskar. Vid förskottsbetalning kan halv hyra återbetalas.

Uppsägningstiden vid utflyttning är max 3 månader om ingen ny hyresgäst önskar flytta in tidigare.

C. Avgiftsberäkning

1. Fastställande av ny avgift

Avgiftsberäkning sker i februari grundat på aktuella överförda inkomster från Försäkringskassan, nya taxor samt nytt förbehållsbelopp.

2. Inkomstuppgift

Som inkomst räknas:

- Inkomst av arbete
- Överskott i näringsverksamhet
- Folkpension
- Pensionstillskott
- Avtals- och/eller tjänstepension
- Privata pensionsförsäkringar
- Avtalsgruppsjukförsäkringar (AGS)
- Utlandspensioner
- Livränta
- Studiebidrag
- Skattefria stipendier till den del de överstiger 3 000 kr
- Bostadstillägg
- Särskilt bostadstillägg
- Bostadsbidrag
- Utdelning på aktier och fondandelar
- Ränta på bankmedel per den 31 december året innan avgiftsperioden
- Inkomst av kapital/väntar på svar om även delar av förmögenheten kan räknas som inkomst då denna fråga just nu utreds av jurist. Svar lämnas vid nämndssammanträdet.

Om kompletteringsfrågor måste ställas gäller svarstid på 14 dagar, (blankett som skickas ut med frågor ska datummärkas). I samband med att ny avgift fastställs under februari varje år ska inkomstblankett samt kopia på senaste inkomstdeklarationen lämnas in av den enskilde efter anmodan.

3. Kapitalinkomst

Med aktuell kapitalinkomst, t ex räntor och utdelningar, avses den faktiska inkomsten per den 31 december föregående år enligt kontrolluppgifter inför deklaration,

dessutom skall realisationsvinster vid försäljning av aktier, obligationer och andra värdepapper medräknas som kapitalinkomst.

4. *Kyrkoskatten*

Kyrkoskatten beräknas från den församling som ligger högst i respektive kommun.

5. *Övrigt*

Restskatt respektive överskjutande skatt ingår inte i beräkningen av avgiftsunderlaget.

Handikappersättning och skattefri ränta ingår inte i beräkningen av avgiftsunderlaget.

6. *In- och utträde, frånvaro*

- a) Avgift debiteras från och med den dag insatsen påbörjas.
- b) Om insatserna inom hemtjänsten påbörjas eller avslutas vid annan tidpunkt än månadsskifte tas hemtjänstavgift ut med hänsyn taget till antalet nyttjade timmar under månaden. Detta gäller även vid korttidsfrånvaro under månad, vid till exempel sjukhusvistelse under del av månad.
- c) Om insatserna inom särskilt boende påbörjas eller avslutas vid annan tidpunkt än månadsskifte tas hemtjänstavgift ut med hänsyn taget till avgiftsutrymme och i förhållande till antalet nyttjade dagar under månaden.

7. *Felaktiga avgifter*

- a) Om den enskilde inte lämnar inkomstuppgifter vid årssräkning debiteras maxtaxa. Om den enskilde därefter inkommer med inkomstuppgifter korrigeras avgiften.
- b) Om kommunen har räknat fel och debiterat för mycket återbetalas detta. Den generella preskriptionstiden för skulder gäller (10 år).
- c) Om kommunen har räknat fel och debiterat för lite. Den enskilde har fått ett avgiftsbeslut och en rättelse är till nackdel för den enskilde. Retroaktiv rättning sker inte.
- d) Om kommunen vid inträde har räknat avgift med utgångspunkt från preliminära uppgifter, till exempel från försäkringskassan. Rättning sker alltid retroaktivt.
- e) Om brukaren har fått felaktigt bostadstillägg. Rättning sker alltid retroaktivt.
- f) Om kommunen tar ut för hög avgift beroende på att den enskilde lämnat felaktiga uppgifter. Rättning sker månaden efter att kommunen fått kännedom om de nya uppgifterna.

Socialnämnden

2019-02-19

§

Verksamhetsberättelse 2018 för socialförvaltningen (SN 2019/22)

Kommunstyrelsen har antagit Anvisningar till årsredovisning för Kungsörs kommun och dess förvaltningar för 2018.

Socialförvaltningen har utifrån dessa anvisningar upprättat förslag till verksamhetsberättelse/årsbokslut för 2018.

I dokument lämnas en redovisning av:

- årets viktigaste händelser
- framtidsperspektiv
- resultatredovisning mål
- personalredovisning
- jämställdhetsarbete
- miljöarbete och
- resultatredovisning ekonomi

Totalt gör nämnden ett positivt resultat om 4 439 000 kronor.

Beslutsunderlag

Följande handlingar utgör underlag i ärendet:

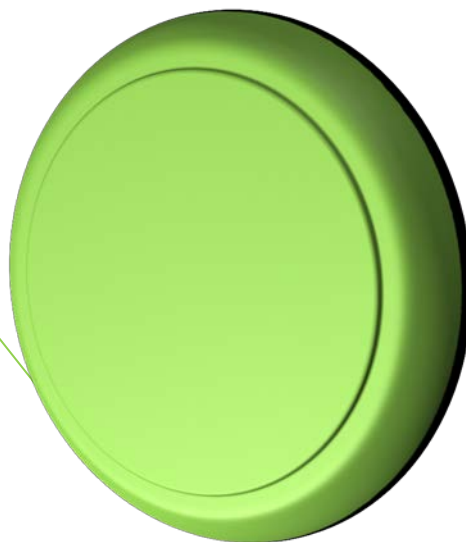
- Kommunstyrelsens anvisningar inför 2018 års bokslut och årsredovisning
- Förslag till Verksamhetsberättelse 2018 socialförvaltningen.

Förslag till beslut

Socialnämnden godkänner Verksamhetsberättelse 2018 för socialförvaltningen.

Godkänd verksamhetsberättelse överlämnas till kommunstyrelsen.

Justerandes sign	Protokollsutdrag till Kommunstyrelsen (inkl. verksamhetsberättelse) och akten
Utdragsbestyrkande	



**Bokslut och
verksamhetsberättelse
2018**

Socialförvaltningen

Bokslut och verksamhetsberättelse 2018

Årets viktigaste händelser	2
Framtidsperspektiv	5
Resultatredovisning mål.....	9
Personalredovisning	16
Jämställdhetsarbete	18
Miljöarbete	19
Resultatredovisning ekonomi.....	19

Årets viktigaste händelser

Förvaltningsövergripande

- Genomgång av socialförvaltningens styrande dokument pågår
- En översyn av hyresnivåer i nämndens olika boendeformer pågår
- Ett projekt för att ta fram en äldreomsorgsplan för perioden 2019-2030 pågår
- Ett arbete med att ta fram förutsättningar för fördjupad samverkan pågår inom KAK och där ett flertal områden som med fördel kan ske i avtalssamverkan har tagits fram. Först ut är att ha gemensam samverkan runt MAS, medicinskt ansvarig sjuksköterska
- En IT-strateg med inriktning mot välfärdsteknologi har anställts, en viktig förutsättning för att möta framtida utmaningar framför allt inom äldreomsorgen
- Ett arbete med att säkerställa infrastrukturen för välfärdsteknik har startats upp
- Arbetet med att klargöra organisationen runt våra verksamhetsstöd pågår där roller och ansvarområden tydliggörs i syfte att säkerställa ansvarsområden och tillförlitligheten i våra system.
- En vårdtyngdsmätning har genomförts på de särskilda boendena som visar att vår bemanning är i paritet med omsorgstyngden, det är dock obalans mellan de olika enheterna där några enheter har för liten bemanning och andra enheter har för stor bemanning.
- Ett intensivt arbete har under hösten pågått för att säkerställa att budget är i balans inför 2019.
- Nämnden har fattat beslut om att omvandla servicehuset Misteln till ett Trygghetsboende.
- En taxe- och avgiftshandläggare är utsedd och kommer från årsskiftet 2018/2019 arbeta med att säkerställa myndighetsutövningen inom området. Denna åtgärd innebär att rättssäkerheten stärks samtidigt som intäkterna troligen kommer att öka.
- Etapp 2 av Södergården har påbörjats under året med stambyte och planering för den invändiga ytskicktsrenoveringen. Två rum har varit avstängda sedan juni månad då rörbytet påbörjades. Planeringen för den invändiga renoveringen har försenats p.g.a. att badrummen var tvungna att byggas om i flera av rummen som annars inte uppfyllde arbetsmiljöverkets krav.

Vård och omsorg

- Kompetensutvecklingsplaner är framtagna och ett av de prioriterade områdena är demensutbildning för alla medarbetare och chefer som skett genom webbutbildningar och fysisk utbildning genom Demensteamet.
- Vård och omsorg har under hösten tagit emot 10 elever från SFI som behövt språkpraktik.
- Hälso- och sjukvårdsenheten är fullbemannad för första gången sedan 2015.
- Förändring av chefsnivå inom LSS är beslutad. Ny organisation började från och med september 2018
- Flytt av Tallåsgården till det nya demensboendet Lärken genomfördes under april månad. Larmet i nya lokalerna har haft stora problem. Flytten för brukarna gick däremot över förväntan. Den nya enheten innebär att vi utökat med fyra nya demensplatser 2018.
- Arbetsmiljöverket har ett regeringsuppdrag att granska äldreomsorgen och besökte oss under april månad. De brister som upptäcktes berörde vissa förtydligande av rutiner och processer. Vård och omsorg upprättade en elektronisk arbetsmiljöhandbok med nio kapitel baserat på besöket från arbetsmiljöverket. Även en ny blankett för arbetsskador och tillbud samt en helt ny arbetsprocess kring dessa togs fram. Vårt arbete möttes mycket positivt av arbetsmiljöverket.
- Länsgemensamma riktlinjer samverkan vid utskrivning från slutna hälso- och sjukvård är utarbetade i samband med att tiden för när utskrivningsklara ska kunna tas emot i kommunen minskat från fem vardagar till tre dagar.

- Vi har utvecklat samverkansavtalet genom att enhetschef träffar arbetsplatsombud samt skyddsombud månadsvis. Dessa möten protokollförs och redovisas på APT.
- Hopslagning Misteln/Hemtjänst utifrån hemtjänstinsatser genomfördes i maj i samband med att Misteln omvandlades till Trygghetsboende. I samband med detta beslut upphörde insatsen servicebostad.
- Tidiga tecken, www.tidigatecken.se, har börjat användas inom VFF som ett kartläggningsverktyg för tecken på demenssjukdom.
- Personer med diagnos demenssjukdom har kraftigt ökat under året. Från december 2017 till dec 2018 har antalet ökat från 29 till 74 personer.
- Förberedelse under hösten för införande av nyckelfri hemtjänst och planeringssystemet TES (trygghet, enkelhet, säkerhet) inom hemtjänsten.
- Hemtjänst och Misteln har ökat med över 3000 timmar beslut/månad i jämförelse mellan december 2017 och december 2018. Den största ökningen skedde under det andra halvåret, ökningen från juni till december uppgick till drygt 2100 timmar.
- Ett nytt lokalt kollektivavtal för flexibel arbetstidsmodell (time care) tecknades i juni och började gälla från 1 september.
- Frisknärvarogruppen har genomfört flertalet aktiviteter under året, bland annat två stegtävlingar. En plan för 2019 är framtagen med ytterligare flertalet aktiviteter.
- Ny delegationsprocess för att sänka läkemedelsavvikelser är framtagen.
- Hälso- och sjukvårdsenheten har under 2018 gjort stora utbildningsinsatser och kvalitetssäkringar för baspersonal.
- Hälso- och sjukvårdsenheten är den enda i regionen som inte haft några hyrsjuksköterskor under året.
- Ny organisation inom LSS genomfördes i september samtidigt som verksamheten bytte namn till verksamheten för funktionsvariationer (VFF)
- Grindstugan hade en turbulent vår med vakanta tjänster. Efter anmälan från ett skyddsombud besökte Arbetsmiljöverket verksamheten. Efter flertalet insatser så var verksamheten fullbemannad och fungerande under hösten. Grindstugan har inte haft en enhetschef juni till december utan avdelningschef har varit närmaste chef. Nu är ny enhetschef tillsatt.
- En ny daglig verksamhet för brukare på Grindstugan startade i juni.
- Utökning av 1,0 årsarbetare på biståndsenheten från 1 maj.
- En utbildningsinsats kring delaktighetsmodellen, ett arbetssätt för att utveckla delaktigheten för brukarna inom verksamheten för funktionsvariationer, genomfördes under hösten. Syfte var att undersöka brukarnas åsikter kring hur de upplevde att de får den hjälp de behöver och om de får bestämma sina dagar. Fyra medarbetare fortsätter att arbeta efter modellen som är genomförd i två verksamheter.

Individ- och familjeomsorg

- Utredningsenheten startade året med att i samarbete med BOPS, Brottsoffer och personsäkerhetsenheten vid polisen, handlägga flera skyddsplaceringar.
- Två socialsekreterare har påbörjat fördjupade studier i handläggningsmetodik. En kurs har inriktning mot barn som upplevt våld i familjen.
- Personal vid Öppenvårdsenheten har utbildats för att möta upp Socialtjänstens nya ansvar gällande spelmissbruk
- Arbetet för att förbättra samverkan IFO/skolan är pågående med positiv förväntan hos alla inblandade. En rutin och blankett för orosanmälan förskola/skola har tagits fram.

- Utredningsenheten har uppmärksammat ett ökat inflöde av orosanmälningar där föräldrar söker stöd i föräldrarollen, vägledning av barn/tonåringar. Oron hos föräldrar handlar om nättdroger, databeroende eller effekter av diagnoser. Med anledning av detta arrangerar Öppenvårdsenheten temakvällar öppna för alla Kungsörs föräldrar. Även ökat antal orosanmälningar har inkommit från skolan under 2018.
- Minskat antal ensamkommande flyktingbarn medför behov av ny planering för hur verksamheterna ska bedrivas.
- Inflödet av ansökningar Ekonomiskt bistånd är högre. Konstellationen hos familjer som ansöker har också förändrats, vilket ger merarbete. Fler familjer med många barn där det inom familjen skiljer sig om personerna har uppehållstillstånd alternativt ligger i asylprocess samt att föräldrarna står långt från arbetsmarknaden, ger effekt längre handläggningstider och högre kostnader.
- Handläggarna har utbildats i Signs of Safety, en metod att utifrån en skyddsplan arbeta för att säkerställa att barn eller ungdomar utan risk kan kvarstanna i hemmet. De har även deltagit i utbildning Traumamedveten omsorg (TMO). TMO utbildningen har erbjudits Kungsör av Rädda Barnen som en del i pilotprojekt TMO för socialsekreterare. Våra familjehem har deltagit i utbildningen. Öppenvården har också satsat på kompetenshöjning inom bl.a. Signs of Safty som ett led i att möta uppdragen
- Mälardalens Högskola (MDH), Socialt arbete och Datavetenskap ansökte om medel för att utveckla idén till ett interaktivt verktyg i utredningsplaneringen. En idé som barnhandläggargruppen arbetade fram under deltagande SKL Innovationsguiden. MDH erhöll fem miljoner för att under tre år utveckla och prova ut ett digitalt verktyg.
- Mottagningen på IFO har uppmärksammat ett ökat antal ansökningar om stöd från föräldrar.
- Satsningen Lockmora 1.0 gjordes under första kvartalet för unga i åldern 16-24 år både inom och utanför det kommunala aktivitetsansvaret, KAA. Syftet var att kartlägga målgruppens behov för att komma närmare arbetsmarknaden. Det kunde konstateras att gruppen om ca 25 personer hade psykisk ohälsa, både med och utan medicinsk utredd problematik. Målgruppen uppskattade insatsen och hade gärna velat fortsätta.
- AoF öppnade under våren tillsammans med fritidskontoret en Fritidsbank för gratis utlån av sport- och friluftsutrustning.
- Under maj-augusti anordnade AoF tillsammans med kultur och turism och KKTAB försäljning och turistinformation i hamnbodar. Under juni öppnades ett kioskkafé vid järnvägsstationen vars främsta syfte är att sälja kaffe/te och smörgås/bulle till tåg- och bussresenärerna. Även om antalet kunder fortfarande är lågt är det för kommunen en god service för in- och utpendlare.
- Samverkan med Arbetsförmedlingen och vuxenutbildningen har fortsatt avseende matchning till insatser för personer i slutet av sin etableringsperiod. Det gäller även ungdomar och övriga vuxna som inte har eller haft etableringsplan. För nyanlända såväl som för övriga arbetssökande har vi i de flesta fall använt Extratjänst som arbetsmarknadspolitiskt verktyg som en del av integrationen till samhället. Under insatsen har deltagaren kunnat kombinera arbete med insatser som exempelvis språk- eller körkortsstudier.
- Personal på Öppenvårdsenheten har utbildats i ADDIS, en metod att bedöma missbrukets omfattning.
- Med anledning av att ”spelberoende” har flyttats från Regionens ansvar till ett kommunalt uppdrag, har en medarbetare utbildats kring spelmissbruk problematik/behandling
- Vidare har medarbetare deltagit i en forskningsstudie från Karolinska där man mäter om metoden Trygga Barn är funktionell i arbetet med våldsutsatta barn. Personalen har fått utbildning och arbetet skall utvärderas.

- Under perioden maj-juni 2018 utbildades elva av de dåvarande 15 handledarna samt föreståndaren för HVB-hemmen och stödboendet i Lösningfokuserat arbetssätt. Utbildningen var en del av forskningsprojektet "Lösningfokus och ensamkommandes hälsa" och omfattade sex heldagars utbildning samt intervjuer med ungdomarna på boendet.
- 1 september 2018 stängdes HVB Skogsudden, pga. av låg beläggning av ungdomar. De ungdomar som fanns kvar i verksamheten omplacerades till Tallåsgården.
- Inspektionen för vård och omsorg (IVO) gjorde tillsyn i Stödboendet under slutet av 2018. Syfte var att inspektera hur verksamheten använder sig av in- och utskrivningsrutiner, matchningsdokument, genomförandeplaner samt kunskap om avvikelshantering. IVO fann brister i alla delar vilket nu är säkerställt.
- Alla enheter ansvarat för att ta hand om socionomstudenter under deras Verksamhetsförlagda utbildning (VFU). IFO tog under våren även emot två utbytesstudenter från USA. Lärorikt för alla parter. Vårens VFU student stannade kvar i verksamheten som timanställd vid ekonomiskt bistånd.
- IFOs trångboddhet och en lösning av lokalfrågan förväntas ske under 2019. Numera finns förslag på hur lokalerna på nedre botten av IFO huset ska disponeras. Under hösten har el och ventilation på nedre botten setts över.

Framtidsperspektiv

Förvaltningsövergripande

Nya lagstiftningar bl.a. Förvaltningslagen som trädde i kraft 180701 innebär ökad administration bl.a. ska även gynnande beslut efter omprövning efter ett avslagsbeslut tillsändas rätten och motivation till det gynnande beslutet ska framgå. Införandet av GDPR innebär också inledningsvis en ökad administration.

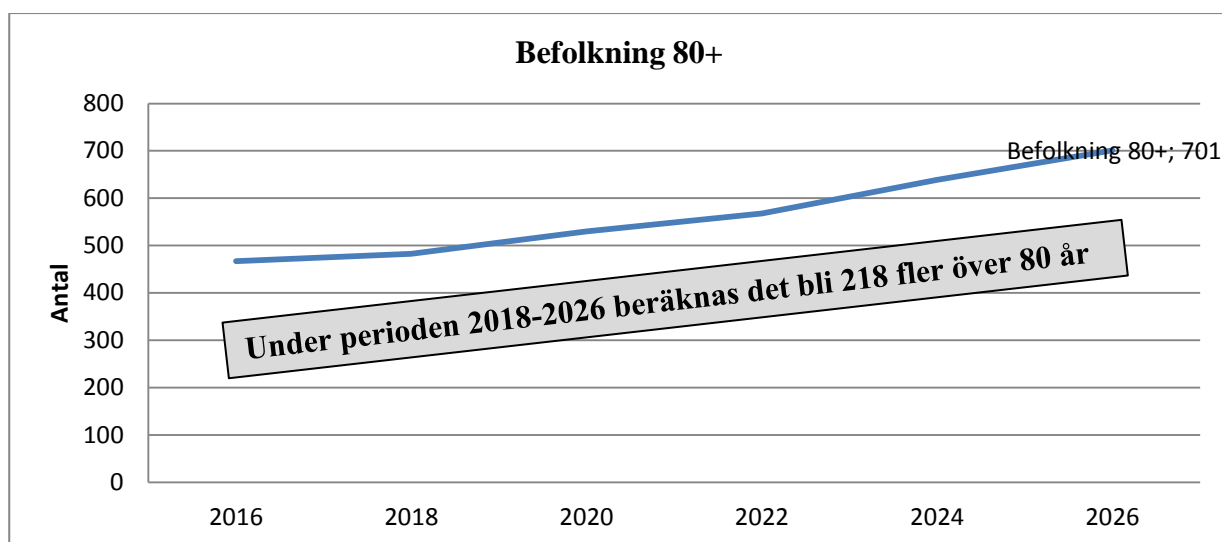
Den stora utmaningen är att möta den förväntade volymökningen inom vård och omsorg. Inom individ- och familjeomsorgen ser vi också en stor ökning av antalet placerade barn och unga samt vuxna. Inom AoF ser vi stora utmaningar i och med ett ökat antal personer som lämnar etableringen utan att vara självförsörjande och redan i januari månad 2019 visar enheten att kostnaderna stiger markant.

Förvaltningsledningen arbetar med att hitta nya och mer kostnadseffektiva arbetssätt för att kunna möta de ökade behoven. En översyn av organisationens behov av funktioner/tjänster pågår därför och ett förändringsarbete för att bemanna med rätt kompetens har påbörjats.

Personalförsörjningen är en utmaning då det inom socialförvaltningens verksamhetsområde är brist på i princip alla personalkategorier. Det kommer särskilt att bli svårare att rekrytera yrkesroller såsom; enhetschefer, undersköterskor, sjuksköterskor, biståndshandläggare, arbetsterapeuter, fysioterapeuter med flera. Dessutom är det 50 pensionsavgångar de kommande fem åren.

Vård och omsorg

Gruppen äldre ökar och det kommer att innebära framtida utmaningar för vård och omsorg. Som framgår av tabellen är det gruppen 80-100 år som står för den största ökningen med 218 personer till år 2026. *Källa: Statisticon.*



Personer över 80 år löper en ökad risk (ca en femtedel) att utveckla demenssjukdom.

Åldersintervall	2016	2017	2018	2019	2020	2021	2022	2023	2024	2025	2026
65-69	1	1	1	1	1	1	1	1	1	1	1
70-74	1	1	1	1	1	1	1	1	1	1	1
75-79	2	2	2	2	2	2	2	2	2	2	2
80-84	6	7	7	8	8	9	9	10	11	11	11
85-89	8	8	7	7	8	7	8	8	9	9	10
90-år	11	10	11	10	11	12	12	12	11	12	12
Behov av demensplatser	28	25	29	29	31	33	33	34	35	36	38

Behov av demensplatser inom äldreomsorgen

Tabellen visar den prognos vi i början av året gjorde över antal personer som har eller kommer att ha behov av att bo på ett särskilt boende anpassat för personer med demenssjukdom. Kommunen har idag 20 platser för denna kategori. I början av 2018 hade vi 29 personer med demensdiagnos men nu är det så många som 74 personer utöver detta med demensproblematik i övriga boenden. Det medför att vi behöver göra om ovanstående prognos under 2019.

Differens mellan kapacitet och behov inom äldreomsorgen

Behovet av äldreomsorg ökar i takt med att andelen äldre i befolkningen ökar. I nuläget har vård och omsorg kö både till särskilt boende/servicebostad, till korttidsvistelsen och till Trygghetsboende. Påtagligt är att kommunen behöver fler seniorbostäder i alla fall sett till de kö som idag finns. En trend är att de äldre som ansöker om särskilt boende, korttidsvistelse och växelvård har ett mycket mer omfattande behov än tidigare. Det är tydligt att korttidsvistelsen har personer som stannar länge beroende på att de väntar på plats på särskilt boende. Det innebär svårigheter att verkställa mer akuta ärenden. Det är en prioriterad fråga att se över användningen av korttidsplatser varför vi startat ett projekt om intensiv hemtagning.

Farhågan är att brytpunkten då behovet överskrider antal platser redan är här. Vi står inför ett val av riktning, antingen utökad särskilt boendepplatser eller möta behoven i det egna hemmet. Det finns risk för ökade köer och försämrade kvalitet om vi inte skyndsamt möter detta behov.

Brukarens utemiljö och tillgång till dagliga aktiviteter är viktiga utvecklingsfrågor inom äldreomsorgen, det visar resultatet från socialstyrelsens brukarenkät. Även nattfasta är en prioriterad fråga, eftersom för lång nattfasta kan orsaka fall, sår och risk för undernäring. Ett utvecklingsarbete pågår med regelbundna kontroller kring nattfasta inom äldreomsorg.

Hemtjänst och hemsjukvård

Hemtjänstens brukare och därmed antalet biståndsbeslutade timmar har ökat, helårseffekten är ca 3000 timmar, den största ökningen inträffade det sista halvåret då ökningen var drygt 2 100 timmar. Trenden är att ärenden, både för hemtjänsten och hemsjukvården, kommer fortsätta att öka kraftigt. Fler personer väljer att bo kvar hemma och när våra köer dessutom växer, så kommer vi behöva verkställa fler brukare i ordinärt boende. Detta innebär att vård och omsorg behöva utöka personal inom hemtjänst och hemsjukvård. Det blir svårt att hinna med på befintlig personalstyrka och det finns en stor risk för försämrad kvalitet. Vi kan skönja ett ökat antal klagomål på verksamheten. Vi inför nu ett planeringssystem, TES, och nyckelfri hemtjänst för att motverka de klagomål som kommer till verksamheten.

Personer med intellektuell funktionsnedsättning

Brukare inom LSS har idag en hög medelålder, 53 år och det framtida behovet av traditionella gruppboendestäder minskar och behov av fler serviceboendestäder, ordinärt boende i trappuppgång, ökar. Ett större utvecklingsarbete genomförs inom området som rör både organisation, verksamhet och ledarskap samt erbjuda kompetensutveckling till medarbetarna.

På våra bostäder med särskild service finns idag ingen tydlig inriktning, det har under åren varit hög prioritet att verkställa boendebeslut istället för att matcha brukare med rätt verksamhet. Det finns svårigheter med att genomföra "Rätt brukare på rätt boendepå plats" inom området. För att det ska gå att genomföra krävs ett omfattande motivationsarbete som kan visa på vinsten för varje enskild brukare för gode män. En behovsanpassad verksamhet med tydligare kompetensutvecklingsplan som möter de nya behoven främjar en högre kvalitet för våra brukare. En annan vinst är att den totala bemanningen i framtiden mer exakt kan anpassas efter verksamheternas omsorgsbehov och säkerställa att verksamheten bedrivs på ett hållbart vis. Ett sådant förändringsarbete behöver bedrivas i projektform under en längre tidsperiod.

Inom daglig verksamhet behöver ett omfattande förändringsarbete genomföras. Verksamheten behöver anpassas utifrån brukarens mål och möjligheter att närma sig den öppna arbetsmarknaden. Rent organisatoriskt behöver daglig verksamhet erbjuda verksamhet på tre olika nivåer: verksamheter för personer som befinner sig nära den öppna arbetsmarknaden, verksamheter för personer som behöver engageras i meningsfull sysselsättning samt verksamheter för personer som behöver stimulera sina sinnen och intryck. Det innebär också "Rätt brukare på rätt plats" som kräver ett motivationsarbete i likhet med det för *Bostad med särskild service*. Därför bör dessa båda förändringar samordnas.

Inom personlig assistans pågår ett större förbättringsarbete rörande kvalitetsledning som pågått hela 2018. Verksamheten kommer också att börja använda sig av bemanningssystemet time care.

Biståndshandläggning

Under året har det varit en ökad belastning för biståndshandläggarna utifrån nya krav och allt fler äldre. Utredningar inför beslut kräver också mer tid eftersom vi utreder utifrån Individens Behov I Centrum (IBIC). Dessutom är det en utmaning för biståndshandläggarna att hinna ompröva de beslut som fattas.

Medarbetare

Framtiden kräver att vi arbetar för att vara en attraktiv arbetsgivare så vi kan rekrytera nya medarbetare med rätt kompetens. Behov finns också av en kompetensutvecklingsplan för hela vård- och omsorg som en förutsättning för att säkerställa kompetens utifrån framtida utmaningar.

”Heltid som norm” är en viktig framtidsfråga men särskilt viktig utifrån framtidens rekryteringsutmaningar. Förutsättningen för att det ska gå att genomföra är ett permanent *lokalt kollektivavtal om flexibel arbetstidsmodell med timbank*. Ett förändringsarbete behöver göras med hänsyn till när vi utför insatserna. Insatserna ska vara styrda av när brukarna önskar att de utförs. Parallellt behöver verksamheterna arbeta för att få bort sina ”toppar och dalar” när det gäller insatser. I avvaktan på heltid som norm driver avdelningen Projekt tillgänglig bemanning – för att minska vikarieanvändandet, kostnader och att råda bot timvikariebrist.

Ett alternativ för att bromsa kostnadsutvecklingen är att införa teknik som kan stödja och avlasta personalen och skapa trygghet för våra brukare. Det vi planerar att införa 2019 är

TES: Systemet sköter kortfattat planeringen av vem som ska göra vad och personalen får ut färdiga scheman för passet exakt vad som ska göras. Detta skulle till exempel göra hemtjänsten mycket mer effektiv och vi skulle ha mycket enklare att följa upp våra beslut. Systemet gör även färdig gå-, cykel- och körscheman med karta. Kvaliteten skulle öka och systemet skulle även kunna användas av alla verksamheter.

Nyckelfri hemtjänst: I dagsläget hanterar personalen 178 nycklar. Dels kommer vi spara mycket tid på att inte behöva hämta nycklar, men vi skulle också få in- och utlogg hos varje brukare. Om det var ihopkopplat med TES så skulle vi få ett utmärkt underlag för om vi utför de beslut som finns. Detta skulle också vara en trygghet för anhöriga.

Individ- och familjeomsorg

Under 2019 och framåt väntar flera utmaningar. IFO har att utveckla gemensamma delar, enhets-specifika uppdrag och uppdraget fördjupad samverkan Västra Mälardalen. Gemensamt arbete är även uppdatering av styrdokument, rutiner och checklistor.

Ett ökat behov av skyddsplaceringar både i Kungsör och hela länet har initierat ett arbete hur placeringarna kan bli mer ändamålsenliga. IFO har en lägenhet där familjearbetet bedrivs och i början av 2019 kommer rum att iordningsställas för att ha möjlighet till akuta kortplaceringar. Syfte är att skapa tid för att på ett bättre sätt kunna bedöma behov av stöd.

I och med att Barnkonventionen skall bli lag har IFOs olika enheter upprättat en Barnrättsgrupp. Detta med syfte att följa lagstiftningen och implementering samt ha överblick gällande eventuellt behov av kompetenshöjning.

Utredningsenheten har under året fortsatt samarbetet med Barn och utbildningsförvaltningen, förskola/skola främst gällande hantering av orosanmälningar men även hur en vidare samverkan kan utvecklas. Information till all skolpersonal rörande anmälningsskyldigheten är första steg. Arbetet med att utveckla samverkan behöver fortsätta under 2019.

Översyn av insatsen ”sociala kontrakt” är påbörjat. Diskussioner om kriterier för vem som kan få insatsen, innehållet och när insatsen kan avslutas är av stor vikt då bostadsfrågor är ett nationellt och kommunalt stort bekymmer.

Samverkan mellan familjehemshandläggarna i Västra Mälardalens är påbörjad. Ett gemensamt årshjul med uppgifter om när och vem som ansvarar för gemensamma familjehemsutbildningar etc. är upprättat. Rekrytering av egna jourhem är högprioriterat med anledning av höga kostnader när barn, unga eller vuxna är i behov av snabb placering och konsulentstödda jourhem måste användas.

Samverkan med MDH gällande upprättande av digitalt verktyg, för att skapa större delaktighet för barn i utredningsplanen "Dig Child", påbörjades under våren. MDH fick 5 miljoner för att tillsammans med Kungsörs kommun utveckla detta instrument, ett projekt som kommer att pågå under tre år.

Utifrån det femte kommunfullmäktigemålet för åren 2017-2018 "Kommunen ska, i samverkan med Arbetsförmedlingen och näringslivet, AoF arbeta för att minska arbetslösheten de närmaste åren med två procent årligen med december 2016 som bas" är kommunens arbetsmarknadsverksamhet viktig inte minst för de långtidsarbetssökande som har en längre tids behov av en anpassad arbetsplats för arbetsprövning, praktik eller åtgärdsanställning. Detta är något som fortsättningsvis kommer att ha betydelse när antalet personer utan arbete och som slutfört sin etableringsperiod hos Arbetsförmedlingen väntas öka.

Framtida planer handlar främst om att utveckla samarbetet mot näringslivet och kommunens egna verksamheter. När det gäller meningsfull sysselsättning och insatser mot utanförskapet för långtidsarbetslösa ser vi framöver ett ökat behov av varierande insatser, inte minst mot psykisk ohälsa och personer med bristande svenskkunskaper vilket kommer att kräva ytterligare resurser av alla samverkande parter.

Förändringar inom verksamheten för EKB ger effekten av att arbetet med att stötta ungdomarna till egen försörjning och eget boende påskyndas.

Öppenvårdsenhetens uppdrag att redan när placering av unga eller vuxna inleds medverka i en utslussningsplan har under året att förtydligas, vilket innebär att brukaren har en hemgångsplan där stöd på hemmaplan är definierat. Dock har bristen på lägenheter lett till att personer i bostadslöshet varit placerade längre tid än nödvändigt då de inte kan komma hem till bostadslöshet.

Resultatredovisning mål

Socialnämndens mål 2018 har kompletterats med indikatorer

Socialnämnden har inte tidigare tagit ställning till vilka mått och indikatorer förvaltningen ska redovisa för de beslutade målen. Under april månad fattades beslut på följande indikatorer och arbetssätt.

Mål 1: I socialnämnden verksamheter ska den enskildes upplevelser av trivsel, trygghet och delaktighet öka varje år med 2016 som basår

Mått: upplevelsen ska öka med 2 % 2018 jämfört med 2017.

Indikatorer för trivsel:

Särskilt boende:

1. Andel som är nöjda/mycket nöjda med sitt boende, KKiK 24
2. Andel som är nöjda med maten, Brukarbedömningen (BB)

3. Andel som är nöjda med måltidsmiljön (BB)
4. Andel som är nöjda med boendemiljön (BB)
 - a) Trivsamt lägenhet
 - b) Trevliga gemensamma utrymmen
 - c) Trivsamt utemiljö

Hemtjänst:

5. Andel som är nöjda/mycket nöjda med hemtjänst KKiK 27

LSS-boenden:

6. Möjlighet till fritidsaktiviteter efter kl 21,00, KKiK 21
7. Möjlighet till så många individuellt anpassade aktiviteter som önskas, KKiK 28
8. Möjlighet att ta emot gäster efter kl 21.00, KKiK 28
9. Trivs du hemma? Egen enkät

Socialpsykiatri:

10. Trivs du hemma? Egen enkät

Index för trivsel räknas ut genom att summera samtliga resultat och dividera med antalet indikatorer.

Indikatorer för trygghet:

Särskilt boende:

1. Andel som känner sig ganska/mycket trygga med att bo på SÄBO, BB

Hemtjänst:

2. Andel som känner sig ganska/mycket trygga med sin hemtjänst, BB

Socialpsykiatri:

3. Får du den hjälp du vill ha hemma? Egen enkät

IFO:

4. Andel ungdomar som inte kommit tillbaka ett år efter avslutad utredning, KKiK 29

LSS-boende:

5. Hot eller våld mot brukare har inte förekommit på boendet under senaste sex månaderna, KKiK 28

LSS-boende och socialpsykiatri, egen enkät

6. Bryr sig personalen om dig?
7. Pratar personalen så du förstår?
8. Känner du dig trygg med personalen?
9. Andel som inte du rädd för något hemma?

Index för trivsel räknas ut genom att summera samtliga resultat och dividera med antalet indikatorer

Indikatorer för delaktighet:

Särskilt boende:

1. Möjlighet välja när gå till sängs? KKiK 22
2. Möjlighet välja nät stiga upp? KKiK 22

Hemtjänst:

3. Möjlighet välja tid för insats, KKiK 25
4. Erbjuds välja personal som pratar hemspråk, KKiK

LSS-boende:

5. Har möjlighet att planera mat, handla, livsmedel mm, KKiK 28
- Har möjlighet bestämma över vilken mat som serveras, KKiK 28

6. Får du bestämma om saker som är viktiga för dig? Egen enkät
7. Den enskildes delaktighet i utrednings-/genomförande- plan, Egen mätning

Resultatredovisning: Index för delaktighet räknas ut genom att summera samtliga resultat och dividera med antalet indikatorer. Index för målet är en sammanvägning av de tre olika delområdena.

Mål 2: Antal externa insatser och placeringar ska minska med 2016 som basår

Mått: placeringarna ska minska med 2 % 2018 jämfört med 2017

Indikatorer:

Andel dygn respektive kostnaderna för familjehem, institution/HVB, kontaktfamilj och externa öppna insatser, månadsvis rapport på nämnden

Mål 3: Frisknärvaron i socialnämndens verksamheter ska öka

Mått: Frisknärvaron ska öka med 2 % och sjukfrånvaron minska med 2 %

Indikatorer:

Statistiken redovisas enhetsvis och med ett index för hela förvaltningen.

Mål 4: Socialtjänstens insatser förebygger att barn och ungdomar hamnar i ett långvarigt beroende av socialtjänst

Indikator:

Andelen ungdomar som inte kommit tillbaka ett år efter avslutad insats/utredning, KKiK 29

Mått: Andel ungdomar som inte kommer tillbaka inom ett år efter avslutad insats ska öka med 4 %.

Mål 5: Socialnämndens verksamheter motverkar utanförskap och arbetslöshet

Mått: Arbetslösheten ska minska med 2 % årligen med 2016 som bas

Indikatorer:

1. Hur stor andel av befolkningen får försörjningsstöd? KKiK 31
2. Andel förvärvsarbetande i kommunen, KKiK 30
3. Andel öppet arbetslösa utan åtgärd
4. Arbetslösa i arbetsmarknadsåtgärd
5. Andel arbetslösa i målgruppen utrikes födda
6. Andel arbetslösa ungdomar 18-24 år
7. Deltagare som börjar arbeta efter deltagande i AoF
8. Andel vuxna personer med långvarigt beroende av bistånd

Vård- och omsorg

I vård och omsorgs verksamheter ska den enskildes upplevelser av TRIVSEL öka varje år med 2016 som basår

Startvärde 2017	Målvärde2018	Resultat 2018	Måluppfyllelse
Index 81	83 Resultat 72	Den egna mätningen inom LSS och socialpsykiatri har inte genomförts, vi har istället deltagit i SKLs mätning. Trivsel har gått ner jämfört med föregående år trots ett flertal åtgärder. Här påverkar troligtvis rörproblem samt rörbyte på Södergården. Stor satsning på måltidsmiljön under året, men brukarna upplever den ändå sämre. Handlingsplan upprättas per verksamhet.	Indikatorn ej uppnådd

I vård och omsorgs verksamheter ska den enskildes upplevelser av TRYGGHET öka varje år med 2016 som basår

Startvärde 2017	Målvärde2018	Resultat 2018	Ansvarig
Index 78	80 Resultat 82	Rutin/manual framtagen för kontaktpersonal om hur trygghet ska säkerställas i genomförandeplanen. Detta är ett långsiktigt arbete att förankra en värdegrund hos alla medarbetare. Under hela året har hela vård och omsorg arbetat med att alla brukare ska känna trygghet. Vid genomförandeplanens upprättande kartläggs vad som är trygghet just för den enskilde. Handlingsplan upprättas per verksamhet.	Indikatorn uppnådd

I vård och omsorgs verksamheter ska den enskildes upplevelser av DELAKTIGHET öka varje år med 2016 som basår

Startvärde 2017	Målvärde2018	Resultat 2018	Måluppfyllelse
Index 63	65 Resultat 86	Fokus har varit att säkerställa delaktighet i genomförandeplan. Utvecklingsområde blir att förankra ett större värdegrundsarbete kring hur insatser planeras. Vi kommer att utveckla information till brukare samt hur man lämnar synpunkter/klagomål om verksamheten..	Indikatorn uppnådd

I socialförvaltningens verksamheter ska den enskildes upplevelser av trivsel, trygghet och delaktighet öka varje år med 2016 som basår – sammanvägt resultat

Startvärde 2017	Målvärde2018	Resultat 2018	Måluppfyllelse
Trivsel, 81	83, Resultat 72	Målvärde samlat index 76 % Resultat samlat index 80 %	Två av indikatorerna är uppnådda medan en inte är det, det sammanvägt index är att målet är
Trygghet, 78	80, Resultat 82		
Delaktighet, 63	65, Resultat 86		

uppfyllt

Frisknärvaron i socialförvaltningens verksamheter ska öka och sjukfrånvaron minska med 2 % varje år med 2016 som basår. Frisknärvaron ska öka med 2 % och sjukfrånvaron minska med 2 %

Startvärde 2016	Målvärde2018	Resultat 2018	Måloppfyllelse
Frisknärvaro 63% Sjukfrånvaro 9,6	65 % Resultat 54 % 8,6 Resultat 8,1 %	Insatserna kring sjukfrånvaro har gett effekt, men trots ett intensivt arbete kring frisknärvaro har den sjunkit. Frisknärvarogruppen har tagit fram en planering för 2019 som borde ge en ökad frisknärvaro. Frisknärvaron har sjunkit i hela kommunen men mest inom socialförvaltningen.	Målet för frisknärvaro ej uppnått Målet för sjukfrånvaro uppnått

Individ- och familjeomsorg

I individ- och familjeomsorgens verksamheter ska den enskildes upplevelser av trivsel, trygghet och öka varje år med 2016 som basår

Startvärde 2018	Målvärde2018	Resultat 2018	Måloppfyllelse
85 %		Brukarundersökningen på IFO genomfördes för första gången 2018, så 85 % blir ett utgångsläge	Kan ej bedömas

Antal externa insatser och placeringar ska minska med 2016 som basår

Startvärde 2016	Målvärde2018	Resultat 2018	Måloppfyllelse
2016 Vuxna 71 dygn Barn ? Öppenvård Vuxna 127 Öppenvård Barn 31		Bedömningen av resultatet är att placeringarna har ökat istället för minskat sedan 2016. Fler skyddsplaceringar kvinnor och barn. Barn fler familjehemsplaceringar. Vuxna saknar boende att komma hem till. Åtgärder för att minska behovet av att akuta placeringar vid skyddsbehov är vidtagna.	Målet ej uppnått
2017 Vuxna 90 dygn Barn 217 dygn Öppenvård Vuxna 76 Öppenvård Barn 0			
2018 Vuxna 255 dygn Barn 403 Öppenvård Vuxna 75			

Socialtjänstens insatser förebygger att barn och ungdomar hamnar i ett långvarigt beroende av socialtjänst

Startvärde 2015	Målvärde2018	Resultat 2018	Måloppfyllelse
Andel barn och unga som inte återkommer ett år efter avslutad		88 % av de ungdomar (13-20 år) som avslutat sin insats kommer inte tillbaka inom ett år. Inga barn (0-12 år) blev återaktualiserade efter avslutad insats under 2018	Målet uppnått

utredning/insats
 2015, 60 %
 2016, 76 %
 2017, Inget resultat
 på grund av byte av
 verksamhetssystem
 2018, 88 %

Socialnämndens verksamheter motverkar utanförskap och arbetslöshet
 Minska med 2 % med år 2017 som basår.

Startvärde 2017	Målvärde2018	Resultat 2018	Måluppfyllelse
2016 Öppet arbetslösa: 11,8% Ungdomar 18-24: 23% Utrikesfödda: 44,2%	10,6 %	Målet att minska 2 procentenheter från december 2016 till december 2018 är delvis uppfyllt. Vi har minskat med 1,4 procentenheter sedan 2016 för de öppet arbetslösa medan vi minskat med 6,5 procentenheter för ungdomar 18-24 och 5,4 procentenheter för utrikes födda.	Delvis uppfyllt
2017 Öppet arbetslösa: 11,3% Ungdomar 18-24: 17,1% Utrikesfödda: 41,9%		Vid årsskiftet var antalet inskrivna vid arbetsförmedlingen 380 personer varav 121 utan aktivitet och 259 i aktivitet, en minskning med 78 personer sedan 2016-12-31.	
2018 Öppet arbetslösa: 10,4% (-1,4 procentenheter sedan 161231) Ungdomar 18-24 år har sjunkit till 16,5% (-6,5 procentenheter sedan 161231) Utrikes födda har sjunkit till 38,8% (-5,4 procentenheter sedan 161231)		Under 2018 har vi fler inflyttade nyanlända utan egen försörjning, långt ifrån arbetsmarknaden. Ett antal har lämnat etableringen och gått ut i arbetslöshet istället för arbete. Arbetsmarknad och försörjning har idag ca 100 pers, jämför 26 pers 2016, inskrivna på åtgärd vilket kan tyckas utgöra cirka en fjärdedel av de arbetslösa. Dessvärre är ca 60 personer av dessa inte längre inskrivna på Arbetsförmedlingen av olika skäl vilka vi arbetar med att förtydliga vilket kräver både resurser, kompetens och samverkan. Vi arbetar idag med resultatet av många års passivt arbetsmarknadsarbete och kan inte direkt påverka arbetslöshetsciffran i den utsträckning vi önskar.	

Frisknärvaron i socialförvaltningens verksamheter ska öka varje år med 2016 som basår.
 Frisknärvaron ska öka med 2 % och sjukfrånvaron minska med 2 %

Startvärde 2016	Målvärde2018	Resultat 2018	Måluppfyllelse
Sjukfrånvaro 2016 4,5 % 2017 2,5 %	2,5 % Resultat 4,9	IFO har fortsatt hög frisknärvaro. Mättet är dock inte uppföljt 2018. Sjukfrånvaron 2018 uppgår till 4,9 %. Sjukfrånvaron hade en topp februari mars då flera medarbetare insjuknade i influensa. En medarbetare har varit	Målet ej uppnått

långtidssjukskriven men är sedan juli åter i tjänst, en medarbetare har varit sjukskriven hela hösten till följd av en operation och en medarbetare i tre månader p.g.a. ryggsproblem. Detta påverkar resultatet i hög utsträckning då avdelningen är liten

Analys målarbete

Socialnämnden beslutade i april månad om vilka indikatorer förvaltningen ska följa och redovisa för måluppfyllelse. Flera av dessa återfanns i nationella mätningar som redovisades en gång årligen. Vi har i denna sammanställning av måluppfyllelse inte kunnat använda samtliga indikatorer då beslut fattades utifrån de indikatorer som gällde i de nationella mätningarna under 2017. Under 2018 har indikatorerna förändrats varför vi utgår från de indikatorer som återfinns i 2018 års mätningar, även om det finns en viss variation i indikatorerna mellan åren finns fortfarande uppgifter som gör att måluppfyllelsen kan mätas.

Fyra mål har uppnåtts:

1. I socialförvaltningens verksamheter ska den enskildes upplevelser av trivsel, trygghet och delaktighet öka varje år med 2016 som basår
2. Sjukfrånvaron ska minska med 2 % -enheter, Vård och omsorg
3. Socialtjänstens insatser förebygger att barn och ungdomar hamnar i ett långvarigt beroende av socialtjänst
4. Socialtjänstens insatser förebygger att barn och ungdomar hamnar i ett långvarigt beroende av socialtjänst

Ett mål är delvis uppnått:

1. Socialnämndens verksamheter motverkar utanförskap och arbetslöshet

Tre mål har inte uppnåtts:

1. Frisknärvaron ska minskas med 2 % -enheter, Vård och omsorg
2. Sjukfrånvaron ska minska med 2 % -enheter, Individ- och familjeomsorg
3. Antal externa insatser och placeringar ska minska med 2016 som basår

Ett mål kan inte bedömas:

1. Frisknärvaron ska minskas med 2 % -enheter

Insatser vidtas för att nå målet att minska antalet placeringar är bl.a. att utbilda personalen i Signs of Safety och att vi skaffat en större lägenhet för att akut kunna placera skyddsbehövande för att minska antalet skyddsplaceringar som varit stort under 2018. Vi arbetar dessutom inom ramen för fördjupad samverkan med att skapa en gemensam öppenvårdsenhet för vuxna i missbruksproblematik och att hitta former för ett gemensamt stödboende då flera blivit kvar under långre tid än nödvändigt på behandlingshem p.g.a. bostadslöshet.

Ett arbete pågår för att ta fram en gemensam plan mellan vuxenutbildning, näringsliv och arbetsmarknadsverksamheten för att nå en gemensam satsning på att minska arbetslösheten i kommunen. Tyvärr ser vi dock att inflödet av personer till arbetsmarknad och försörjning blivit större p.g.a. att många lämnar etableringen utan att ha studier, arbete eller annan försörjning. Vi arbetar intensivt med detta mål men utifrån omvärldsfaktorer ser vi en svårighet i att nå måluppfyllelse även 2019.

Arbetsmarknadsverksamheten 2018

Antal avslutade med orsak (se nedan)

Arbete	11
Studier	14
Behov upphört	4
Åter remittent	3
Slutfört uppdrag	18
Egen begäran/avflyttad	11
<u>Pågående deltagarinsatser</u>	95
Kartläggning	9
Praktik	28
Praktik enligt SoL 4:4	2
Åtgärdsanställning	51
Sysselsättning enligt SoL 4:1	5

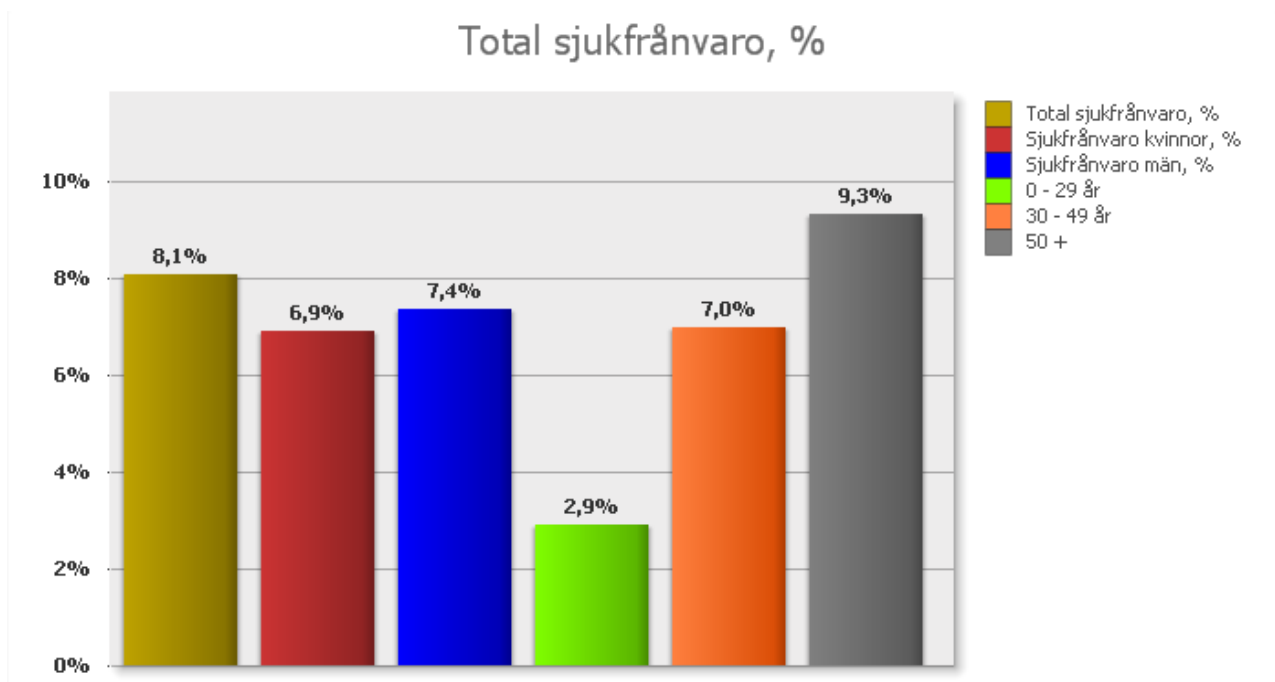
Personalredovisning

Förvaltningsövergripande

En projektledare för äldreomsorg anställdes i september 2018 och en IT-strateg med inriktning mot välfärdsteknik anställdes i november 2018.

Vård- och omsorg

	Totalt	Män	Kvinnor
Tillsvidareanställd personal dec	284	25	259
Deltid %	56,7	60	56,4
Heltid %	43,3	40	43,6
Genomsnittlig tjänstgöringsgrad %	88,1	86,5	88,3
Medelålder	46,4	42,6	46,8
Sjukfrånvaro % jan-dec	8,1	7,4	6,9
Frisknärvaro %	54	-	-



Kommentar till personalnyckeltal

Förändringar som skett sedan årsbokslutet 2017 är:

- Den genomsnittliga tjänstgöringsgraden har gått upp till 88,1%.
- Sjukfrånvaron har gått ner 2 %
- Frisknärvaron har minskat sedan årsskiftet, trots ett flertal insatser.
- Det är ett fåtal män som arbetar inom vård och omsorg, 25 stycken, två till har tillkommit sedan årsskiftet. Totalt arbetar 10 män inom äo. Behovet av fler män som arbetar inom vård och omsorg är en viktig framtidsfråga.
- Frisknärvaron räknas manuellt av HR, därför finns inget resultat för män och kvinnor.

Vikarieanvändning

Syftet är att minska användningen av timvikarier och öka samarbetet mellan verksamheterna. Vi arbetar aktivt med att kunna lösa frånvaro med hjälp av ordinarie personal istället för en timanställd. Vi har minskat våra vikariekostnader med 4 200 000 kr jämfört med 2017.

Timvikarieanvändningen har ökat under året där en förklaring är de kraftigt ökande hemtjänsttimmarna.

Individ- och familjeomsorg

	Totalt	Män	Kvinnor
Tillsvidareanställd personal dec	46	15	31
Deltid %	1	1 (0,75)	
Heltid %	44	14	31
Genomsnittlig tjänstgöringsgrad %	100	0,98	100
Medelålder			
Sjukfrånvaro % jan-dec	5,0	5,1	4,9
Frisknärvaro %		-	-

Alla inom IFO har en heltidsanställning i botten

Administration

Kanslifunktionen har under 2018 utökats till två årsarbetare. En tjänst riktas mot AoF med anledning av ökning av arbetsmarknadsinsatser och en utökad administration, båda tjänsterna har dock funktionen att ha en hög service mot avdelningens besökare.

Utredningsenheten

Enheten bemannas totalt med fjorton årsarbetare. Enhetschef, två vuxenhandläggare, en familjerättssekreterare, 1,5 familjehemshandläggare, två mottagnings- och 6,5 barn- och ungdomshandläggare.

En tjänst inriktad på handläggning av EKB har efter att personen slutat sin anställning i Kungsör ej ersatts med anledning av upphörandet av anvisade barn. Förste socialsekreterare avslutade sin tjänstgöring i Kungsör och ersattes från september av Enhetschef.

AoF

Under 2018 bestod enheten av totalt 10.375 årsarbetare vilket är 2,5 fler ordinarie årsarbetare än föregående år. Detta beror på att antalet långtidsarbets sökande i kommunen ökar och behovet av arbetsmarknadsinsatser och anpassad verksamhet likaså. En längre tids sjukskrivning fanns under våren men återgick till tjänst i juni efter en tids rehabilitering.

Utöver ordinarie anställda så uppgick under året antalet personer anställda arbetsmarknadsåtgärden Extratjänst, till 44 personer. Utöver dessa fanns 11 personer som övrigt åtgärdsanställda (Introjobb, lönebidrag, trygghetsanställning, OSA etc.). 37 personer av dessa arbetade inom den egna arbetsmarknadsverksamheten samt 18 personer inom vård, barnomsorg och skola.

Öppenvårdsenheten

Enheten bestod under 2018 av enhetschef, sju behandlare samt 0,5 kontaktpersonsamordnare. Då huvuddelen av uppdragen som kontaktperson kommer från Biståndsbedömare kommer under 2019 verkställigheten av insats kontaktperson ombesörjas via Vård och Omsorg (VO) Biståndsbedömare

Stödboende Tallåsgården

Fram till halvårsskiftet drev kommunen två boenden för EKB. Föreståndare för åtta personal vid Skogsudden samt åtta personal vid Tallåsgården. Från och med september bemannas ett Stödboendet av Föreståndare och åtta schemalagda handledare. Denna förändring kunde ske utan varsel av fastanställda. Nya villkor och ännu ett förändringsarbete av verksamheten inleddes december, vilket innebär att personaltäteten bantas från åtta handledare till tre. Omställningsarbete pågår. Från januari 2019 har inte boendet någon bemanning nattetid. Vid akuta situationer kan ungdomarna kontakta VO Hemtjänstens Nattpatrull.

Jämställdhetsarbete

Nämnden har vid ett sammanträde fått information av personalchefen om regelverk och övergripande jämställdhetsarbete och vid ett annat fått könsuppdelad statistik inom Hälso- och sjukvårdsorganisationen.

Förvaltningen har fått i uppdrag att under 2019 föra all statistik könsuppdelad och att göra minst en jämställdhetsanalys utifrån resultatet av statistiken.

Översyn av löner inom förvaltningen och kommunen sker utifrån ett jämställdhetsperspektiv och inga löneskillnader p.g.a. kön har noterats.

Miljöarbete

Arbetsmarknad och försörjnings Naturvårdslag arbetar på uppdrag av kommunekologen och KTAB. Uppdragen laget utför handlar främst om röjarbeten, stängsling och trädfällning åt kommunens markägare. Deltagarna i laget befinner sig i en arbetsmarknadspolitisk åtgärd i samverkan med Arbetsförmedlingen och kravet för deltagande är att man står ganska nära arbetsmarknaden då jobben som utförs kräver särskild maskinbehörighet och fysisk uthållighet.

Under våren 2017 byggde Arbetsmarknad och försörjning flytanordningar med täckdukar i bekämpningen av så kallat sjögull, i Mälaren. Metoden är kvävning vilket kräver tillsyn flera gånger per säsong vilket gjorts under 2018. Formarna som monterades anlades därefter på sjön och täckte en yta på ca 1800 m². Under våren 2019 planeras renovering och tillsyn av formarna.

Resultatredovisning ekonomi

Ansvar	Utfall	Budget	Avvikelse
	224 052	227 510	3 458
30 Förvaltningsledning	4 014	4 723	709
31 Individ och familjeomsorg	19 248	20 943	1 695
32 Arbetsmarknad och försörjning	11 842	13 026	1 184
33 Stöd och behandling	15 936	21 404	5 468
34 Äldreomsorg	95 877	94 717	- 1 160
36 LSS	77 136	72 697	- 4 439

Socialförvaltningen har en tuff ekonomisk situation även om vi för 2018 redovisar ett överskott på nämndnivå.

Utmaningarna är stora både inom Äldreomsorgen och LSS-verksamheten. Äldreomsorgen har under 2018 uppvisat större volymökningar än vi prognostiserat. Beträffande LSS-verksamheten har vi haft stora underskott både 2017 och 2018. Intäkterna till kostnadsutjämningsystemet har de senaste åren ökat markant till följd av våra volymökningar, bara under 2018 ökade intäkterna med 4 000 tkr utan att den ekonomiska ramen för denna verksamhet höjts.

Vård och omsorg har fått en ökad kostnad för hyror utöver budget. Två placeringar har tillkommit med start juni och augusti månad. Budget för internränta och viss ob-ersättning saknas.

Hemtjänstinsatser (hemtjänst samt Misteln) har totalt ökat med 3018 timmar per månad när man jämför december 2017 med december 2018. I jämförelse hade Misteln 2900 timmar totalt i december 2017. De personer som behöver dubbelbemanning har ökat från 280 timmar/mån till 575 timmar/mån under samma period.

Personlig assistans har minskat med tre brukare inom egen regi.

Från och med december finns inte några stödfamiljer LSS aktiva med uppdrag. Vad gäller köpta platser för korttidsvistelse så finns från och med december endast ett ärende kvar av de tidigare externa placeringar vi haft under året.

Kön till Trygghetsboende har ökat under året, från 15 till 43.

Kön i väntan på Särskilt boende varierat under året, men snitt bli 8 st på hela året. Då har vi haft två lägenheter vi inte fått belägga från juni på grund av rörbytet på Södergården.

Bemanningstimmar med timvikarier har succesivt ökat under året. En del av detta är den kraftiga ökningen av hemtjänstimmar. Trots detta har vikariekostnaden minskat med 4 200 000 kr jämfört med 2017.

Att Arbetsmarknad och försörjning gör ett så stort överskott beror på att intäkter för 2017 inte periodiserats och finns med i budget för 2018, vilket betyder att vi har intäkter för mer än 12 månader i år.

Utveckling intäkter och kostnad inom AoF över år;

2016 - intäkter 2 471 294 kr/ kostnadsbudget för verksamheten 7 812 000 kr.

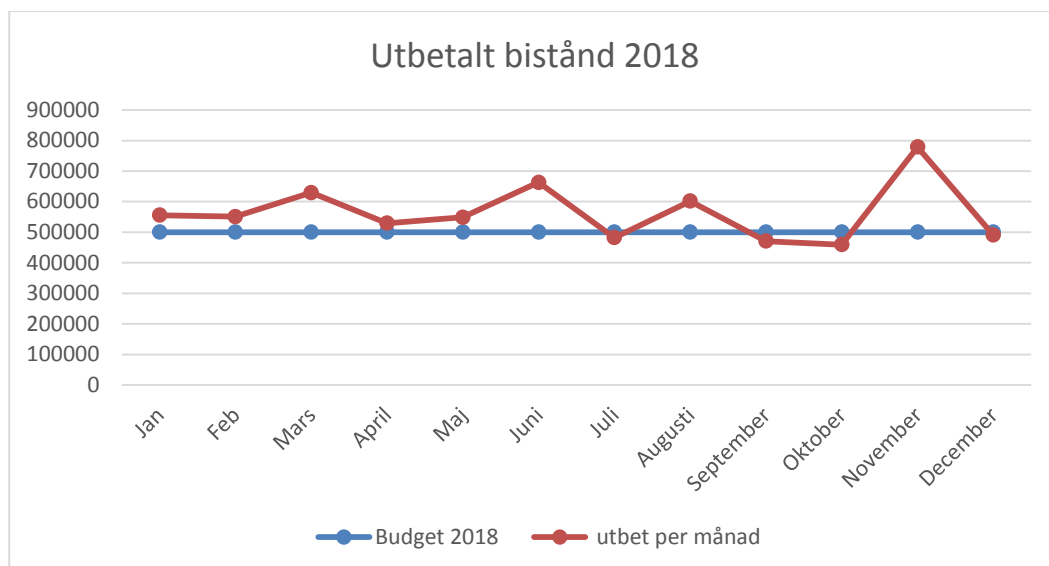
2017 - intäkter 6 256 051 kr/ kostnadsbudget för verksamheten 12 385 000 kr.

2018 - intäkter 14 345 276 kr/ kostnadsbudget för verksamheten 13 026 000 kr.

Intäkterna rör bland annat;

- Återbetalt ekonomiskt bistånd till kommunen från enskild person eller från Försäkringskassan: 270 466 kr.
- Bidrag från Arbetsförmedlingen: 13 073 632 kr.
- Försäljning av tjänst - utkörning matlådor (VO): 73 760 kr.
- Försäljning av tjänst - mattransport (BUN/VO) (inkl. del av personalkostnad för chaufför) 238 008 kr
- Försäljning av tjänst - Stadsvårdsvårdslaget utförda arbeten: 225 119 kr samt inlösen av fordon 26 600 kr
- Butiksförsäljning - Rödmyrans secondhand: 139 906 kr
- Butiksförsäljning - Stationskaféet: 20 343 kr.
- Del av personalkostnad genom KKTAB: 177 562 kr.

De tjänster enheten säljer internt har både ett stort värde för personerna som utför dem och för kommunens organisation. De medel som intjänas återinvesteras i att möjliggöra vidare åtgärdsanställningar, arbetskläder där det behövs samt utbildningsinsatser. Under 2018 ökade antal uppdrag till enheten både vad gäller beställningar på arbeten såväl som anvisningar från Arbetsförmedlingen och Försäkringskassan, detta medförde också fler ökade bidrag avseende åtgärdsanställningar.



Andelen personer i långbidragsberoende till åtgärdsanställning har ökat i takt med ökat antal försörjningsstödstagare. Genom att prioritera målgruppen till arbetsmarknadsåtgärder tillsammans med Arbetsförmedlingen, har ytterligare kostnadsökningar på det ekonomiska biståndet motverkats. Under året har trots dessa åtgärder utbetalningarna av det ekonomiska biståndet ökat och därmed gått över budget. En del beror på en ökad storlek på biståndshushållen som också har längre bidragsperioder än tidigare. Kommande års bistånd tros därför att öka ytterligare.

Att stöd och behandling gör ett så stort överskott beror bl.a. på att vi vunnit ett mål mot Migrationsverket och fått intäkter som inte heller avser 2018. Inget av dessa förhållanden kommer att kvarstå under 2019.

Utredningsenheten har mer kostnader för akuta skyddsplaceringar, vuxen HVB vård och familjehemsplaceringar barn- och ungdomar än budgeterat, men då ingen vård enligt LVU eller LVM har skett via Statens institutionsstyrelse (SIS) håller sig placeringar inom ramen.

Socialnämnden

2019-02-19

§

Uppföljning – Internkontroll 2018 (SN 2017/213)

Socialnämnden antog internkontrollplan för 2018 vid sitt sammanträde i februari 2018.

Förvaltningen har gjort en uppföljning som visar att samtliga kontrollmoment är utförda, eller delvis utförda. För de brister som upptäckts finns beskrivning av hur detta hanterats och vad som görs för att rätta till bristerna.

Beslutsunderlag

Följande handlingar utgör underlag i ärendet:

- Socialnämndens protokoll 2018-02-20, § 24 – Internkontrollplan 2018
- Socialförvaltningens tjänsteskrivelse 2019-02-04 - Uppföljning av internkontroll 2018 jämte bilaga

Förslag till beslut

Socialnämnden godkänner redovisningen av den interna kontrollen för 2018.

Justerandes sign	Protokollsutdrag till Kommunstyrelsen (inkl tjänsteskrivelse med bilaga), akten
Utdragsbestyrkande	



Kungsörs kommun

Socialförvaltningen

Vår handläggare
Socialchef Lena Dibbern

TJÄNSTESKRIVELSE

Sida 1 (2)

Datum
2019-02-04

Vår beteckning
SN 2017/213

Ert datum

Er beteckning

Adressat

Socialnämnden

Uppföljning av internkontroll 2018

Vid genomgång av den interna kontrollplanen för 2018 visar det sig att det finns avvikelser beträffande punkterna:

- **Synpunkter och klagomål**, Rutinen för synpunktshantering är känd av brukare, anhöriga och personal och tillämpas. Avvikelsen består i att det inte går att kontrollera om rutinen är känd av brukare, anhöriga och personal. Mycket tyder på att rutinen är känd men det finns brister i att alla avvikelser dokumenteras då det brukliga är att synpunkter rättas till direkt där klagomålet uppstår utan att dokumenteras då de anställda uppfattar detta som en avvikelse.

Förslag till åtgärd: i organisationen klargöra vad som är avvikelse och vad som är synpunkter/klagomål.

- **Styrdokument beslutade av SN, KS och KF**, Styrdokumenterna hålls aktuella och lättillgängliga. Avvikelsen består i att vi inte har möjlighet att lägga upp de aktuella rutinerna på hemsida/insida utan dokumenten hålls aktuella på annat sätt.

Förslag till åtgärd: vi utbildar fler i att kunna lägga upp dokument på insidan och vi vill också få möjlighet att lägga upp styrdokument på hemsidan.

- **Privat körning av kommunens bilar**, Privat körning av kommunens bilar. Avvikelsen består i att ny elektronisk körjournal infördes under året och att chefer inom socialförvaltningen därefter inte själva kan genomföra stickprovskontroller.

Förslag till åtgärd: Möjligheten att ge chefer inom socialförvaltningen inlogg i systemet undersöks.

- **Förbud att röka på arbetstid**, signaler har kommit fram om att medarbetare fortfarande röker på arbetstid.

Datum
2019-02-04

Vår beteckning
SN 2017/213

Ert datum

Er beteckning

Förslag till åtgärd: Arbetet med information om vikten av att följa förbudet och motivation fortsätter.

En sammanställning av internkontrollpunkterna med kommentarer bifogas (***bilaga 1***).

Lena Dibbern

UPPFÖLJNING INTERNKONTROLLPLAN SOCIALNÄMNDEN 2018

Rutin - kontrollmoment	Metod	Uppföljning	Ansvarig
Delegering - Delegationsordningen är relevant med avseende på socialnämndens förvaltningsorganisation och befattningar m.m.	Komplettnömläsning av delegationsordningen	Översyn av delegationen har skett och har varit uppe för beslut i socialnämnden. Delegationsordningen är anpassad efter senaste lagförändringar men behöver trots detta fortlöpande ses över.	Förvaltningshandläggare
Dokumenthantering - Aktuell dokumenthanteringsplan finns och är tillgänglig och relevant.	Komplettnömläsning av befintliga planer	Aktuell dokumenthanteringsplan finns men bör under detta år ses över och justeras.	Förvaltningshandläggare
Synpunkter och klagomål - Rutinen för synpunktshantering är känd av brukare, anhöriga och personal och tillämpas	Kontroll att rutinen är känd och tillämpas	Rutinen för synpunktshantering finns på hemsidan med ett webbformulär som sänds direkt till socialförvaltningens funktionsbrevlåda. Under 2018 har 12 synpunkter registrerats i diariet. I och med detta anser nämndsekreteraren att det tyder på att rutinen är känd och tillämpas. Ofta hanteras frågan som en avvikelse inom enheten direkt av medarbetare eller chef utan att dokumenteras. Därför det är viktigt att klargöra vad som är klagomål/synpunkt respektive vad som är avvikelser. Avvikelse – nämndsekreteraren har inte kunnat följa upp om rutinen är känd av brukare, anhöriga och personal.	Nämndsekreterare

UPPFÖLJNING INTERNKONTROLLPLAN SOCIALNÄMNDEN 2018

Rutin - kontrollmoment	Metod	Uppföljning	Ansvarig
Styrdokument beslutade av SN, KS och KF - Styrdokumenterna hålls aktuella och lättillgängliga.	Kompletta genomgång av samtliga styrdokument	Avdelningschefer kan inte hålla styrdokumenterna tillgängliga på insida/hemsida men ser till att de blir tillgängliga på andra sätt. Förvaltningshandläggare har i början av hösten gått igenom styrdokument för att klargöra vilka som kan rensas bort och vilka som behöver uppdateras. Flera av styrdokumenterna går ut 181231 men alla har inte uppdaterats under 2018. Avvikelse: alla dokument är inte aktuella och färsigställs under 2019.	Avdelningschefer
Privat körning av kommunens bilar - Privat körning av kommunens bilar	Stickprov	Under april 2018 infördes elektronisk körjournal på samtliga bilar varför stickprovskontroller av körjournaler nu utförs av utvecklingsenheten. Vi har nu aktualiserat om även chefer inom socialförvaltningen kan få inlogg för att kunna göra stickprovskontroller. Taggarna som vi startar bil och körjournal med är personliga och inte verksamhetsanknutna. Avvikelse: cheferna har sedan april inte kunnat göra stickprov.	Avdelningschefer
Inventering bisysslor - Inventering av bisysslor.	Vid utvecklingssamtal	Genomfört vid medarbetarsamtal och ingen har haft bisyssla som konkurrerar med den egna anställningen.	Samtliga chefer

UPPFÖLJNING INTERNKONTROLLPLAN SOCIALNÄMNDEN 2018

Rutin - kontrollmoment	Metod	Uppföljning	Ansvarig
Arbetsmiljö - Riskanalyser och handlingsplaner finns	Komplet	Vård- och omsorg har upprättat en arbetsmiljöhandbok med nya rutiner. Riskanalyser och handlingsplaner finns vid förändringar men även till del i det dagliga arbetet. IFO har under året påbörjat ett arbete att säkerställa att avdelningen har ett fungerande systematiskt arbetsmiljöarbete. Under första delen av 2019 förväntas underlag var tillgängligt och vara en del i det dagliga arbetet.	Avdelningschef
Rätt lön - Rätt lön till rätt person samt att avdrag görs vid frånvaro	Enligt rutin efter varje löneutbetalning	Chefer inom vård och omsorg stämmer av utbetalningar i samband med löneutbetalningar att allt stämmer. Varje vecka stäms bokningar till poolen av och att det till en bokning att det finns en frånvaro hos en ordinarie personal. Vikariens närvaro stäms också av veckovis. Chefer inom IFO har gjort avstämningar och inte funnit felaktigheter.	Respektive chef

UPPFÖLJNING INTERNKONTROLLPLAN SOCIALNÄMNDEN 2018

Rutin - kontrollmoment	Metod	Uppföljning	Ansvarig
Hot och våld - Rutiner är kända och tillämpas vid behov	Kontroll att rutiner finns och är kända och kan tillämpas	Inom vård och omsorg finns en nyupprättad elektronisk arbetsmiljöhandbok som nu också delas med IFO. Alla chefer inom vård och omsorg har under hösten lyft på APT de nya rutinerna, så de är kända. Rutiner och funktion av befintliga larm går igenom med varje nyanställd. I början av året görs en större genomgång med deltagande från samtliga enheter. Rutiner vid hot och våld situationer uppdateras i samband med detta.	Respektive chef
Tillbud och arbetsskador - Rapportering sker enligt fastställda rutiner	Kontroll att rutinen tillämpas	Inom vård och omsorg finns en nyupprättad elektronisk arbetsmiljöhandbok som nu också delas med IFO. Alla chefer inom vård och omsorg har under hösten lyft arbetsmiljöhandboken och de nya rutinerna på APT, så de är kända. Rutinen tillämpas vid IFO	Respektive chef
Könsuppdelad statistik - Statistiken är könsuppdelad	Kontroll att rutinen tillämpas	Statistik som lämnas till KKiK är könsuppdelad i de fall Kungsörs kommun inte har förlitet underlag för att kunna lämna statistiken könsuppdelad.	Förvaltningshandläggare

UPPFÖLJNING INTERNKONTROLLPLAN SOCIALNÄMNDEN 2018

Rutin - kontrollmoment	Metod	Uppföljning	Ansvarig
Förbud att röka på arbetstid - Personalens efterlevnad av rökförbud	Kontroll att rutinen tillämpas	Vård och omsorg har under hösten 2018 tagit krafttag kring denna policy. Vi har också en ny rutin som säger att om någon bryter mot denna blir det ett skriftligt samtal med chef. Om medarbetaren inte följer en policy så kommer frågan hanteras tillsammans med HR. IFO följer samma rutin och policy som VO. Vi har fått signaler från anställda i kommunen att det finns avvikelser på så sätt att det fortfarande förekommer att medarbetare röker på arbetstid.	Respektive chef
Rättssäker myndighetsutövning - Uppföljning av tillsynsbeslut	Uppföljning av tillsynsbeslut samt utförda åtgärder	Uppföljning har skett och det framkommer att checklista vid avslut av utredningen ej används. Enhetschef tar ansvar att den åtgärden följs. För övrigt är utlovade åtgärder utförda.	IFO-chef
Rätt arvode - Rätt arvode till familjehem och kontaktpersoner.	Stickprov	Vid kontroller framgår att familjehem och Kontaktpersoner tillhörande IFO har rätt arvode. Ansvar för kontaktpersoner tillhörande VO har inför 2019 flyttats till biståndsbedömaren. Byte av ansvarsområde medför att samtliga kontaktpersoners arvode och utfört uppdrag genomlysts.	IFO- chef

Socialnämnden

2019-02-19

§

Internkontrollplan 2019 för socialförvaltningen (SN 2019/9)

Intern kontroll innebär åtgärder som bidrar till att utveckla och säkerställa funktion och kvalitet i kommunens verksamheter och därmed minska risken för avsiktliga eller oavsiktliga fel.

Planen har föregåtts av att förvaltningen gjort en riskanalys där kontrollmoment definierats och värderats utifrån

- hur stor sannolikhet det är att något skulle inträffa och
- i så fall hur stor konsekvens detta skulle få

Detta resulterar i ett riskvärde. Kontrollmoment med riskvärde på tio eller högre samt särskilt utvalda punkter som alla nämnder och bolag ska kontrollera tas med i årets interkontrollplan.

För de kontrollmoment som tas med i interkontrollplanen tillförs uppgift om

- hur och när kontroll ska ske
- vem som ska göra den och
- vart resultatet ska rapporteras

Beslut

Följande handlingar utgör underlag i ärendet:

- Socialförvaltningens tjänsteskrivelse 2019-02-12 med bilagor

Förslag till beslut

Socialnämnden beslutar att internkontrollen 2019 ska genomföras enligt socialförvaltningens förslag. Resultatet redovisas till socialnämnden efter årets slut.

Justerandes sign	Protokollsutdrag till Personer med roll i internkontrollen, akten
Utdragsbestyrkande	



Kungsörs kommun

Socialförvaltningen

Vår handläggare
Socialchef Lena Dibbern

TJÄNSTESKRIVELSE

Sida 1 (1)

Datum
2019-02-12

Vår beteckning
SN 2019/9

Ert datum

Er beteckning

Adressat

Socialnämnden

Intern kontrollplan 2019

Vid nämndens sammanträde i januari enades nämnden om en bruttolista som skulle ligga till grund för arbetet med internkontrollplan 2019.

Utifrån reglementet för internkontroll och anvisningar till dessa har en riskanalys av de olika kontrollmomenten genomförts (*bilaga 1*). I föreliggande förslag till plan för 2019 (*bilaga 2*) ingår alla kontrollmoment som bedömts med ett riskvärde på tio eller därutöver. Dessutom ingår de kontrollmoment som obligatoriskt ska ingå i den interna kontrollen (markerade med *).

Förslag till beslut

Socialnämnden beslutar godkänna upprättat förslag till intern kontrollplan för 2019.

Lena Dibbern

Enhet/kontrollområde Kontrollmoment	Sannolikhet (1-5)	Konsekvens (1-5)	Riskvärde (S*K)
Övergripande			
Delegering * - Delegationsordningen är relevant med avseende på socialnämndens organisation och befattningar m.m.	1	5	5
Dokumenthantering * - Aktuell dokumenthanteringsplan finns och är tillgänglig och relevant.	5	2	10
Synpunkter och klagomål - Rutinen för synpunktshantering är okänd av brukare, anhöriga och personal	2	3	6
Styrdokument beslutade av SN, KS och KF * - Styrdokumenterna hålls aktuella o lättillgängliga	4	3	12
Styrdokument följs - För medarbetare okända styrdokument	4	3	12
Privat körning av kommunens bilar * - Privat körning med kommunens bilar	1	2	2
Personal			
Inventering bisysslor * - Okänd förekomst av bisysslor	1	1	1
Arbetsmiljö * - Riskbedömningar görs och handlingsplaner finns utifrån behov	2	4	8
Arbetstider - Kontroll av arbetstider – för mycket övertid	2	3	6
Rätt lön * - Rätt lön till rätt person samt att avdrag görs vid frånvaro	2	3	6
Hot och våld * - Rutiner är kända och tillämpas vid behov	3	3	9
Tillbud och arbetsskador * - Rapportering sker enligt fastställda rutiner	3	3	9
Belastningsregister - Kontroll belastningsregistret	1	3	3
Könsuppdelad statistik - Statistiken är uppdelad	1	3	3
Förbud att röka på arbetstid - Personalens efterlevnad av förbudet	3	3	9

Enhet/kontrollområde Kontrollmoment	Sannolikhet (1-5)	Konsekvens (1-5)	Riskvärde (S*K)
Verksamhet			
Brandskydd - Kontroll av brandskyddsregler och rutiner	1	5	5
Trygghetslarm - Kontroll av svars- och infinnandetid	2	4	8
Trygghetslarm som inte fungerar - Brukare får inte rätt insatser och kan inte påkalla hjälp. Brukare kan komma till skada utan att ha möjlighet att larma	3	5	15
Rättssäker myndighetsutövning - Uppföljning av tillsynsbeslut	1	5	5
Genomförande- och behandlingsplan - Om brukares genomförande- eller behandlingsplan ej är aktuell, ej är av god kvalitet, ej är upprättad i delaktighet, saknar uppföljning, finns risk att brukare får andra insatser än de som är beslutade	3	4	12
Incidentrapportering - Att inte oönskade beteenden och incidenter i verksamheten operativt hanteras och dokumenteras enligt gällande rutiner, på ett tillräckligt tydligt sätt	2	4	8
Ekonomi			
Rätt arvode - Rätt arvode till familjehem och ontaktpersoner	1	4	4
Leverantörer - Kontrollera att inköp görs enligt avtal	1	4	4
Inköpskontroll - Redovisningskontroll av kvitton	1	4	4
Övrigt			
General data protection regulation (GDPR) - Reglerna i GDPR är tillgängliga	2	3	6

Rutin - kontrollmoment (Vad?)	Risk- värde	Metod (Hur?)	Uppföljning (När?)	Ansvarig (Vem?)	Rapport till
Övergripande					
Delegering* - Delegationsordningen är relevant med avseende på socialnämndens förvaltningsorganisation och befattningar m.m.	5	Årlig omarbetning av delegationsordningen	1 gång/år	Respektive avdelningschef	Förvaltningschef
Dokumenthantering* - Aktuell dokumenthanteringsplan finns och är tillgänglig och relevant.	10	Årlig genomgång	1 gång/år	Förvaltningshandläggare	Förvaltningschef
Styrdokument beslutade av SN, KS och KF* - Styrdokumentet hålls aktuella och lättillgängliga.	12	Komplett genomgång av samtliga styrdokument	1 gång/år	Respektive avdelningschef	Förvaltningschef
Styrdokument följs - För medarbetare okända styrdokument	12	Genomgång på arbetsplatsträffar	1 gång/år	Respektive enhetschef	Avdelningschef
Privat körning av kommunens bilar* - Privat körning av kommunens bilar	2	Stickprov	1 gång/år	Respektive enhetschef	Avdelningschef
Personal					
Inventering bisysslor* - Inventering av bisysslor.	1	Vid utvecklingssamtal	1 gång/år	Samtliga chefer	Förvaltningschef
Arbetsmiljö* - Riskanalyser och handlingsplaner finns	8	Kontroll av att analyser och planer görs vid större förändringar	1 gång/år	Avdelningschef	Förvaltningschef
Rätt lön* - Rätt lön till rätt person samt att avdrag görs vid frånvaro	6	Enligt rutin efter varje löneutbetalning	Månadsvis	Respektive chef	Avdelningschef (vid avvikelse)

INTERNKONTROLLPLAN SOCIALNÄMNDEN 2018

Rutin - kontrollmoment (Vad?)	Risk- värde	Metod (Hur?)	Uppföljning (När?)	Ansvarig (Vem?)	Rapport till
Hot och våld* - Rutiner är kända och tillämpas vid behov	9	Kontroll att rutiner finns och är kända och kan tillämpas	1 gång/år	Respektive chef	Avdelningschef
Tillbud och arbetsskador* - Rapportering sker enligt fastställda rutiner	9	Kontroll att rutinen tillämpas	1 gång/år	Respektive chef	Avdelningschef
Verksamhet					
Trygghetslarm som inte fungerar - Brukare får inte rätt insatser och kan inte påkalla hjälp. Brukare kan komma till skada utan att ha möjlighet att larma	15	Kontroll via inlogg på varje larm	Veckovis	Systemadministratör	Avdelningschef
Genomförande- och behandlingsplan - Om brukares genomförande- eller behandlingsplan ej är aktuell, ej är av god kvalitet, ej är upprättad i delaktighet, saknar uppföljning, finns risk att brukare får andra insatser än de som är beslutade	12	Stickprov	1 gång/år	Enhetschef	Avdelningschef

Socialnämnden

2019-02-19

§

Uppföljning av plan för tillsyn av serveringsställen enligt alkohollagen 2018 (SN 2018/1)

Planen för tillsyn av serveringsställen 2018 fastställdes av socialnämnden den 23 januari 2018.

Alkoholhandläggaren har lämnat en uppföljning för 2018 års tillsyn. Alkoholhandläggaren bedömer att tillståndshavarna i kommunen generellt sköter verksamheten på ett tillfredsställande sätt och är måna om att följa alkohollagens bestämmelser.

Underlag

Följande handlingar utgör underlag i ärendet:

- Alkoholhandläggarens uppföljning 2018-02-06

Förslag till beslut

Socialnämnden tackar för uppföljningen och lägger den till handlingarna.

Justerandes sign	Protokollsutdrag till Alkoholhandläggaren, akten
Utdragsbestyrkande	



Kungsörs kommun

Robert Koivunen
Alkoholhandläggare

Datum
2019-02-06

Dnr
SN 2018/1

Socialnämnden

Uppföljning av plan för tillsyn av serveringsställen enligt alkohollagen 2018 i Kungsörs kommun

Under 2018 har ambitionen varit att kommunen skulle genomföra minst ett tillsynsbesök på respektive serveringsställe i Köpings kommun. Under året har resursbrist hos polisen lokalt föranlett svårigheter att tillsammans med myndigheten genomföra tillsyn på serveringsställen sena kvällar och nätter. Då detta är den tid på dygnet då risken för alkoholpolitiska olägenheter är som störst på serveringsställen, är det också den tiden som prioriteras i tillsynsarbetet. Med anledning av detta har kommunen valt att prioritera fler besök på de centrala serveringsställen som lockar flest gäster, under den tid då nämnda risker är störst, när detta har varit möjligt. Samtliga serveringsställen har således inte fått ett tillsynsbesök under året, det rör sig då i stor utsträckning om serveringsställen där riskerna bedöms vara låga, t.ex. lunchrestauranger och konferensanläggningar.

Ambitionen vad gäller den administrativa inre tillsynen var att samtliga tillståndshavare skulle tillsynas två gånger under året. Den inre tillsynen sker främst genom att remisser skickas till andra myndigheter och syftet är att säkerställa att lämplighetskraven enligt 8 kap. 12 § alkohollagen (2010:1622) fortsatt efterföljs av tillståndshavarna. Under våren 2018 började förvaltningen använda kreditupplysningstjänsten Syna.se vilket möjliggör bevakning av befintliga tillståndshavare i kommunen. Bevakningen innebär att handläggaren får en bevakningsrapport via e-post så snart en förändring skett hos tillståndshavaren. Bedömningen är att denna bevakning kan ersätta det regelbundna remissförfarandet och har effektiviserat den inre tillsynen under året. Ett tillsynstillfälle har genomförts under året. Tillfället ägde rum i samband med Kungsörsdagarna 2018 och avsåg två serveringsställen. Tillsynen genomfördes tillsammans med alkoholhandläggare i Arboga kommun. Tillsynen under året (såväl inre som yttre) har inte renderat i några administrativa ingripanden enligt 9 kap. AL från kommunen.

Under våren 2018 har ett restaurangråd sammankallats vid vilken alkoholhandläggare från Arboga och Köping och polisen samt tillståndshavare och personal från en handfull serveringsställen i Köping och Kungsör deltog. Bland annat diskuterades förslaget till ny tobakslag som innefattar ett utvidgat

Datum
2019-02-06

Dnr
SN 2018/1

rökförbud till att även omfatta uteserveringar. Riksdagen beslutade i december 2018 om en ny tobakslag, lag (2018:2088) om tobak och liknande produkter. Lagen, som träder i kraft den 1 juli 2019, innefattar bland annat att rökförbudet utvidgas till att även gälla uteserveringar. Detta påverkar alltså tillståndshavarna som måste anpassa sig till denna förändring som träder i kraft mitt under rådande uteserveringssäsong.

Alkoholhandläggarens bedömning är att tillståndshavarna i kommunen generellt sköter verksamheterna på ett tillfredsställande sätt och är måna om att följa alkohollagens bestämmelser.

Robert Koivunen
Alkoholhandläggare

§

Plan för tillsyn av serveringsställen enligt alkohollagen 2019 (SN 2019/17)

Alkoholhandläggaren har upprättat ett förslag till tillsynsplan 2019 för serveringsställen. Tillsynen görs enligt alkohollagen i form av inre och yttre tillsyn;

- Inre tillsyn: är en rent administrativ tillsyn som genomförs med löpande sedan våren 2018 i huvudsak genom kreditupplysningstjänsten Syna.se samt restaurangrapporter från tillståndshavarna.
- Yttre tillsyn: innebär besök på serveringsstället. Denna tillsyn samordnas i regel med polismyndigheten. I största möjliga mån samverkar kommunen även med Skatteverket, Kronofogden, räddningstjänsten och andra berörda myndigheter.

Kommunen ska också utgöra en stödjande funktion till tillståndshavare i kommunen genom att:

- samverka med länsstyrelsen när det gäller utbildningar i ansvarsfull alkoholservice
- erbjuda enklare utbildningar för nyanställd serveringspersonal till de tillståndshavare som anser sig behöva det

Kommunen är också sammankallande i ett gemensamt restaurangråd dit alla tillståndshavare i kommunen bjuds in för att diskutera gemensamma frågor eller få information från kommunens alkoholhandläggare. Restaurangråd ska ske vid ett tillfälle per år.

För närvarande finns fem serveringstillstånd. Av dessa bedöms att fyra kräver minst ett tillsynsbesök per år och ett minst två gånger per år.

Beslutsunderlag

Följande handlingar utgör underlag i ärendet:

- Alkoholhandläggarens förslag till tillsynsplan 2019-02-06

Förslag till beslut

Socialnämnden fastställer föreslagen plan 2018 för tillsyn av serveringsställen i Kungsör kommun, enligt 9 kap alkohollagen.

Justerandes sign	Protokollsutdrag till Alkoholhandläggaren, Länsstyrelsen (inklusive tillsynsplan), Polisen (inklusive tillsynsplan), Folkhälsomyndigheten (inklusive tillsynsplan), akten
Utdragsbestyrkande	



Kungsörs kommun

Robert Koivunen
Alkoholhandläggare

Datum
2019-02-06

Dnr
SN 2019/17

Socialnämnden

Förslag om plan för tillsyn av serveringsställen enligt alkohollagen 2019 i Kungsörs kommun

Socialnämnden ansvarar i Kungsörs kommun för tillsynen av serveringsställen enligt alkohollagen. Tillsynen ska ske systematiskt och på ett sådant sätt att alkoholpolitiska olägenheter undviks samt till skydd för folkhälsan. Tillsynen kan rendera i administrativa ingripanden från kommunens sida, men är i grunden till för att stödja näringsidkarna i kommunen så att de kan driva sin verksamhet i enlighet med de regler som gäller enligt lagar och förordningar. Det är även av stor vikt för kommunen att se till att det råder rättvisa konkurrensförhållanden för de näringsidkare som vill driva verksamhet i kommunen.

I Kungsörs kommun tillämpas tillsynen när det gäller serveringstillstånd på ett sådant sätt att de ställen som säljer mest alkohol, och därmed också betalar mest tillsynsavgift, ska få den mest frekventa tillsynen. Förutom de inplanerade tillsynerna genomför kommunen också påkallade tillsyner. Tillsynerna är i regel oanmälda men inte dolda.

Kommunen har ett gemensamt tillsynsansvar med Polismyndigheten när det gäller tillsyn enligt alkohollagen. Kommunen strävar efter att utöva tillsynen i samverkan med andra myndigheter i så stor utsträckning som möjligt.

Tillsyn av serveringsställen

Tillsyn enligt alkohollagen sker på två sätt. Dels genom så kallad inre tillsyn och dels genom så kallad yttre tillsyn.

Inre tillsyn

Kommunens inre tillsyn av verksamheten sker för att se till att de förutsättningar när det gäller personlig och ekonomisk lämplighet för tillståndshavare som förelåg vid tillståndets meddelande, fortsatt föreligger. Den inre tillsynen är rent administrativ och genomförs löpande sedan våren 2018 i huvudsak genom kreditupplysningstjänsten Syna.se. Tjänsten möjliggör bevakning av tillståndshavarna vilket innebär att handläggaren får information via e-post så fort det skett en förändring hos tillståndshavaren. Då tjänsten inhämtar uppgifter från bl.a. skatteverket, kronofogdemyndigheten och bolagsverket, behöver fördjupande remisser endast skickas till dessa då det är påkallat och inte på regelbunden basis som tidigare. Genom detta har den inre tillsynen effektiviserats och i stor

Datum
2019-02-06

Dnr
SN 2019/17

utsträckning automatiserats. Tillståndshavarna lämnar även in en restaurangrapport där de redovisar inköp och försäljning av alkoholdrycker. Inre tillsyn av tillståndshavare sker vid minst två tillfällen per år och serveringsställe.

Yttre tillsyn

Den yttre tillsynen innebär besök på serveringsstället. Denna tillsyn sker i syfte att kontrollera att tillståndshavaren sköter serveringen i enlighet med alkohollagens regler. Den yttre tillsynen omfattar även kontroll av ordningsläget utanför serveringsstället. Den yttre tillsynen samordnas i regel alltid med polismyndigheten. I största möjliga mål samverkar kommunen även med Skatteverket, Kronofogden och Räddningstjänsten eller andra berörda myndigheter. Yttre tillsyn sker i regel alltid oanmält och kan äga rum närsomhelst under serveringsställets öppettider.

I Kungsörs kommun ska alla serveringsställen få yttre tillsyn vid minst ett tillfälle per år. Detta sker till de serveringsställen som säljer lite alkohol eller där de alkoholpolitiska olägenheterna bedöms som minst sannolika. De serveringsställen som säljer mycket alkohol eller som har en verksamhet som medför ökat tillsynsbehov ska få minst två tillsynsbesök per år. De ställen där alkoholförsäljning utgör en betydande del av omsättningen eller har en verksamhet som medför ett stort tillsynsbehov ska få minst tre tillsynsbesök per år.

Förutom den yttre och inre tillsynen ska kommunen utgöra en stödjande funktion till tillståndshavarna i kommunen. Kommunen samverkar därför med Länsstyrelsen när det gäller utbildningar i ansvarsfull alkoholservice, samt erbjuder enklare utbildningar för nyanställd serveringspersonal till de tillståndshavare som anser sig behöva det.

Dessutom är kommunen sammankallande till ett gemensamt restaurangråd där alla tillståndshavare i kommunen bjuds in för att diskutera gemensamma frågor eller få information från kommunens alkoholhandläggare. Restaurangråd ska ske vid minst ett tillfälle per år.

Serveringstillstånd i Kungsörs kommun

Antal serveringstillstånd i kommunen den 1 januari 2019	5 st
Med behov av minst ett tillsynsbesök/år	4 st
Med behov av minst två tillsynsbesök/år	1 st

Datum
2019-02-06

Dnr
SN 2019/17

Förslag till beslut

Socialnämnden i Kungsörs kommun föreslås besluta att anta föreslagen plan för tillsyn av serveringsställen enligt 9 kap. alkohollagen (2010:1622). Planen avser tillsynsverksamhet för 2019.

Robert Koivunen
Alkoholhandläggare

§

Arkivansvarig och arkivredogörare för socialnämnden (SN 2019/21)

Enligt arkivreglementets § 3 ska varje myndighet ha en arkivansvarig samt en eller flera arkivredogörare för att fullgöra arkivuppgifter hos myndigheten.

Socialnämnden har vid olika tidpunkter utsett olika personer till dessa uppdrag. Personalomsättning, organisationsförändringar m.m. har gjort att dessa beslut till viss del inte längre är aktuella.

Socialförvaltningen har tagit fram förslag till uppdaterade namn och ansvarsområden.

Beslutsunderlag

Följande handlingar utgör underlag i ärendet:

- Socialchefens tjänstskrivelse 2019-02-12

Förslag till beslut

*Socialnämnden utser socialchef Lena Dibbern till **arkivansvarig** för socialnämndens ansvarsområde.*

*Till **arkivredogörare** inom socialnämndens ansvarsområde utses:*

- *för allmänna administrativa ärenden – nämndsekreterare Eva Kristina Andersson*
- *för mellanarkiv och närarkiv individ- och familjeomsorg och vård- och omsorg – förvaltningshandläggare Helena Björnberg*
- *för närarkiv för hälso- och sjukvård – enhetschef hälso- och sjukvård Ann-Christine Södergran*

Detta beslut ersätter nämndens tidigare beslut om uppdrag som arkivansvarig och arkivredogörare.

Justerandes sign	Protokollsutdrag till Akten
Utdragsbestyrkande	



Kungsörs kommun

Socialförvaltningen

Vår handläggare
Socialchef Lena Dibbern

TJÄNSTESKRIVELSE

Sida 1 (2)

Datum 2019-02-12 Vår beteckning SN 2019/21

Ert datum Er beteckning

Adressat

Socialnämnden

Arkivansvarig och arkivredogörare för socialnämnden

Enligt arkivreglementets § 3 ska varje myndighet ha en arkivansvarig samt en eller flera arkivredogörare för att fullgöra arkivuppgifter hos myndigheten.

De ska känna till bestämmelser och anvisningar som rör arkivvård.

Den arkivansvarige ska vidare

- bevaka arkivlagens och kommunens arkivreglementes m.m. tillämpning
- bevaka arkivfrågorna i budgetarbete, övrig planering och när myndighetens organisation eller arbetssätt ändras
- se till att arkivredogörare finns utsedd samt ge dem tid och resurser att utöva den praktiska arkivvården
- utarbeta gallringsanvisningar i samråd med arkivmyndigheten
- informera nämnd/styrelse och berörd personal om bestämmelser och rutiner inom arkivområdet
- samråda med arkivmyndigheten/kommunarkivet och arkivredogörarna
- bevakar arkivfrågorna inom hela myndigheten/förvaltningen.

Arkivredogörare ska

- ansvara för förvaltningens/kontorets när- och mellanarkiv (hålla ordning bland handlingarna, vårda dem och se till att de förvaras säkert)
- biträda vid utarbetandet av gallringsanvisningar, dokumenthanteringsplan och arkivbeskrivning
- verkställa beslutad gallring
- se till att arkivbildningen sker i enlighet med dokumenthanteringsplanen
- förbereda avlämning av handlingar till kommunarkivet i vilket ingår bl.a. att se till att handlingar är ordnade, rensade och förvaras i arkivkartonger innan de överlämnas till kommunarkivet för slutlig förvaring
- kontrollera att arkivbeständigt skrivmaterial används
- instruera, hjälpa och uppmuntra förvaltningens övriga personal i arkivfrågor.”

Socialnämnden har vid olika tidpunkter utsett olika personer till dessa uppdrag. Personalomsättning, organisationsförändringar m.m. har gjort att dessa beslut till viss del inte längre är aktuell.

Datum	Vår beteckning
2019-02-12	SN 2019/21
Ert datum	Er beteckning

Förvaltningens förslag till beslut

Socialnämnden utser socialchef Lena Dibbern till *arkivansvarig* för socialnämndens ansvarsområde.

Till *arkivredogörare* inom socialnämndens ansvarsområde utses:

- för allmänna administrativa ärenden – nämndsekreterare Eva Kristina Andersson
- för mellanarkiv och närarkiv individ- och familjeomsorg och vård- och omsorg – förvaltningshandläggare Helena Björnberg
- för närarkiv för hälso- och sjukvård – enhetschef hälso- och sjukvård Ann-Christine Södergran

Detta beslut ersätter nämndens tidigare beslut om uppdrag som arkivansvarig och arkivredogörare.

Lena Dibbern

§

Beslutsattestanter jämte ersättare för socialnämnden och socialförvaltningen 2019 (SN 2019/20)

Enligt 5 § i kommunens tillämpningsföreskrifter för attestreglementet ska varje nämnd före varje års utgång besluta om attestanter och ersättare för dessa.

Socialförvaltningen har tagit fram ett förslag som upptar samtliga identiteter som attesteras under socialnämnden och socialförvaltningen med förslag till attestant respektive ersättare.

Beslutsunderlag

Följande handlingar utgör underlag i ärendet:

- Socialförvaltningens tjänsteskrivelse 2019-02-04 jämte bilaga

Förslag till beslut

Socialnämnden fastställer de föreslagna beslutsattestanterna och ersättare för dessa för socialnämnden och socialförvaltningen 2019.

Till protokollsutdraget som lämnas till ekonomikontoret ska fogas namnteckningsprov.

Justerandes sign	Protokollsutdrag till Ekonomikontoret (inkl. namnteckningsprov), akten
Utdragsbestyrkande	



Kungsörs kommun

Kommunstyrelsens förvaltning
Kansliet

Vår handläggare

Nämndsekreterare Eva Kristina Andersson

TJÄNSTESKRIVELSE

Sida 1 (1)

Datum

2019-02-04

Vår beteckning

SN 2019/20

Ert datum

Er beteckning

Adressat

Socialnämnden

Beslutsattestanter jämte ersättare för socialnämnden och socialförvaltningen 2019

Enligt 5 § i kommunens tillämpningsföreskrifter för attestreglementet ska varje nämnd före varje års utgång besluta om attestanter och ersättare för dessa.

Bifogad lista (*bilaga 1*) upptar samtliga identiteter som attesteras under socialnämnden och socialförvaltningen.

Förslag till beslut

Socialförvaltningens förslag:

Socialnämnden fastställer de föreslagna beslutsattestanterna och ersättare för dessa för socialnämnden och socialförvaltningen 2019.

Till protokollsutdraget som lämnas till ekonomikontoret ska fogas namnteckningsprov.

Lena Dibbern
Socialchef

Eva Kristina Andersson

Identitet	Beslutsattestant	Ersättare
Socialnämnden		
70000 Socialnämnd	Lena Dibbern	Kenneth Pettersson
Förvaltningsledning		
70500 Socialförvaltningens admin.	Lena Dibbern	Kenneth Pettersson
70505 MAS Medicinskt ansvarig sjuksk	Lena Dibbern	Kenneth Pettersson
70510 Projektledare ÄO plan	Lena Dibbern	Kenneth Pettersson
71043 Projekt missbruk	Lena Dibbern	Kenneth Pettersson
72117 Psykisk ohälsa stim.medel SKL	Lena Dibbern	Kenneth Pettersson
76201 Boende utom Kungsör	Lena Dibbern	Kenneth Pettersson
IFO gemensam		
71015 IFO gemensamt (avdelningschef)	Lena Dibbern	Kenneth Pettersson
71000 Alkohol tillstånd	Josef Zsido	Åse Björkman
71002 IFO-avdelningen	Josef Zsido	Åse Björkman
71003 Institutionsvård vuxna	Josef Zsido	Åse Björkman
71004 HVB vuxna	Josef Zsido	Åse Björkman
71005 Familjehemsvård vuxna	Josef Zsido	Åse Björkman
71007 Öppna insatser vuxna	Josef Zsido	Åse Björkman
71008 Särsk förordn vård havare	Josef Zsido	Åse Björkman
71009 Särsk förord vårdh. ensamk barn	Josef Zsido	Åse Björkman
71010 Föreningsstöd	Josef Zsido	Åse Björkman
71012 Familjerätt	Josef Zsido	Åse Björkman
71013 Handläggare ensamkommande barn	Josef Zsido	Åse Björkman
71014 Sociala kontrakt	Josef Zsido	Åse Björkman
71017 Ramsbersfonden	Josef Zsido	Åse Björkman
71041 Utv.medel våld i nära relation	Josef Zsido	Åse Björkman
71042 Stimulansmedel bemanning BoU	Josef Zsido	Åse Björkman
71044 Satsning stärkt bemanning BOU	Josef Zsido	Åse Björkman
71045 Stimulansmedel bou psyk ohälsa	Josef Zsido	Åse Björkman
71201 Institutionsvård barn och unga	Josef Zsido	Åse Björkman
71202 Hem för vård o boende barn o u	Josef Zsido	Åse Björkman
71203 Familjehemsvård barn o unga	Josef Zsido	Åse Björkman
71204 Kontaktpers/fam barn o unga	Josef Zsido	Åse Björkman
71205 Öppna insatser barn o unga	Josef Zsido	Åse Björkman
Admin arb. o försörj		
72020 Admin AM & Försörjning	Christer Zegarra	Åse Björkman
Ekonomiskt bistånd		
71011 Ekonomiskt bistånd	Christer Zegarra	Åse Björkman
72019 Adm ekonomiskt bistånd	Christer Zegarra	Åse Björkman
Arbetsmarknad		
10400 Admin arbetsmarknad	Christer Zegarra	Åse Björkman
10401 Åtgärdsanställningar	Christer Zegarra	Åse Björkman
10402 Återvinningen	Christer Zegarra	Åse Björkman
10403 Rödmyran	Christer Zegarra	Åse Björkman
10404 Statsvårdslag	Christer Zegarra	Åse Björkman

10405 Feriearbetande gymnasieungdoma	Christer Zegarra	Åse Björkman
10406 Externa åtgärdsanställningar	Christer Zegarra	Åse Björkman
10415 Stationscafé	Christer Zegarra	Åse Björkman
10414 Matleveranser LXX 247	Christer Zegarra	Åse Björkman
10417 Bil LGS 604	Christer Zegarra	Åse Björkman
10418 Bil KAB 136	Christer Zegarra	Åse Björkman
10419 Bil YTK 541	Christer Zegarra	Åse Björkman

Resursteam

70501 Kontaktpers.samordn o utredare	Johnny Östergren	Åse Björkman
71018 Öppenvård	Johnny Östergren	Åse Björkman
71604 Familjebehandling	Johnny Östergren	Åse Björkman
71606 Personbil OLF 271 Ford Focus	Johnny Östergren	Åse Björkman
72017 Stöd och behandling administr	Johnny Östergren	Åse Björkman

Ensamkommande barn

71026 HVB Skogsudden	Åse Björkman	Lena Dibbern
71028 Omkostn ensamk.barn ej HVB	Åse Björkman	Lena Dibbern
71031 Stödboende Tallåsgården	Åse Björkman	Lena Dibbern
71033 HVB Tallåsgården	Åse Björkman	Lena Dibbern
72022 Admin. ensamkommande	Åse Björkman	Lena Dibbern

Vård- o oms admin

72000 Gemensam adm VO	Kenneth Pettersson	Lena Dibbern
72012 Bemanning/Rekrytering	Kenneth Pettersson	Lena Dibbern
72013 Administrativt stöd	Kenneth Pettersson	Lena Dibbern
72105 Förebyggande hembesök	Kenneth Pettersson	Lena Dibbern
72115 Kvalitetsutv. mest sjuka äldre	Kenneth Pettersson	Lena Dibbern
72106 Senior alert	Kenneth Pettersson	Lena Dibbern

Misteln

72015 Enhetschef Misteln	Kenneth Pettersson	Lena Dibbern
73501 Misteln gemensamt	Josefina Ackelman-Thunholtr	Kenneth Pettersson
73702 Mistelgruppen	Josefina Ackelman-Thunholtr	Kenneth Pettersson

Hemtjänsten

72009 Enhetschef Hemtjänsten	Kenneth Pettersson	Lena Dibbern
73602 Matlådor	Marianne Rundström	Kenneth Pettersson
73701 Kungsörs Hemtjänst	Marianne Rundström	Kenneth Pettersson
73703 Anhörigvårdare	Marianne Rundström	Kenneth Pettersson
73706 Personbil GZU 019 Opel Mokka	Marianne Rundström	Kenneth Pettersson
73707 Personbil MTT 102 Opel Mokka	Marianne Rundström	Kenneth Pettersson
73708 Personbil NAJ 733 Opel Mokka	Marianne Rundström	Kenneth Pettersson

Lärken

72010 Enhetschef Tallåsgården	Kenneth Pettersson	Lena Dibbern
72102 Gemenskap i Kungsör	Marie Norin Junttila	Kenneth Pettersson
73001 Lärken	Marie Norin Junttila	Kenneth Pettersson
73006 Personbil GLU 276 Ford	Marie Norin Junttila	Kenneth Pettersson
73007 Buss PRB 635 VW Caravelle	Marie Norin Junttila	Kenneth Pettersson

73208 Trygg hemgång	Marie Norin Junttila	Kenneth Pettersson
73502 Gillestugan	Marie Norin Junttila	Kenneth Pettersson
73705 Anhörigcentrum	Marie Norin Junttila	Kenneth Pettersson

Södergården

72008 Enhetschef Södergården	Kenneth Pettersson	Lena Dibbern
73202 Rönnen	Dzenita "Lalla" Hebid	Kenneth Pettersson
73204 Ängen	Dzenita "Lalla" Hebid	Kenneth Pettersson
73207 Södergården	Dzenita "Lalla" Hebid	Kenneth Pettersson

Södergården nr 2

72021 Enhetschef Södergården nr 2	Kenneth Pettersson	Lena Dibbern
73200 Nattpersonal	Sandra Karlsson	Kenneth Pettersson
73205 Gläntan	Sandra Karlsson	Kenneth Pettersson

Personlig assistans

72004 Enhetschef pers.ass	Kenneth Pettersson	Lena Dibbern
76000 Pers.ass gemensamt	Tarja Kauppinen	Kenneth Petersson
76001 Brukare 1	Tarja Kauppinen	Kenneth Petersson
76002 Brukare 2	Tarja Kauppinen	Kenneth Petersson
76003 Brukare 3	Tarja Kauppinen	Kenneth Petersson
76004 Brukare 4	Tarja Kauppinen	Kenneth Petersson
76007 Brukare 7	Tarja Kauppinen	Kenneth Petersson
76008 Brukare 8	Tarja Kauppinen	Kenneth Petersson
76009 Brukare 9	Tarja Kauppinen	Kenneth Petersson
76010 Brukare 10	Tarja Kauppinen	Kenneth Petersson
76011 Brukare 11	Tarja Kauppinen	Kenneth Petersson
76012 Brukare 12	Tarja Kauppinen	Kenneth Petersson
76013 Brukare 13	Tarja Kauppinen	Kenneth Petersson
76014 Brukare 14	Tarja Kauppinen	Kenneth Petersson
76015 Brukare 15	Tarja Kauppinen	Kenneth Petersson
76016 Brukare 16	Tarja Kauppinen	Kenneth Petersson
76017 Brukare 17	Tarja Kauppinen	Kenneth Petersson
76018 Brukare 18	Tarja Kauppinen	Kenneth Petersson
76019 Brukare 19	Tarja Kauppinen	Kenneth Petersson
76020 Brukare 20	Tarja Kauppinen	Kenneth Petersson
76021 Brukare 21	Tarja Kauppinen	Kenneth Petersson
76022 Brukare 22	Tarja Kauppinen	Kenneth Petersson
76023 Brukare 23	Tarja Kauppinen	Kenneth Petersson
76024 Brukare 24	Tarja Kauppinen	Kenneth Petersson
76025 Brukare 25	Tarja Kauppinen	Kenneth Petersson
76026 Brukare 26	Tarja Kauppinen	Kenneth Petersson
76027 Brukare 27	Tarja Kauppinen	Kenneth Petersson

Daglig verksamhet

72005 Enhetschef daglig verksamhet	Kenneth Petersson	Lena Dibbern
76403 Borgen	Cynthia Zegarra Eriksson	Kenneth Petersson
76600 Daglig verksamhet gemensamt	Cynthia Zegarra Eriksson	Kenneth Petersson
76611 Daglig verksamhet	Cynthia Zegarra Eriksson	Kenneth Petersson
76612 Skåpbil HVC 579 VW Caddy	Cynthia Zegarra Eriksson	Kenneth Petersson

76615 Personbil NBU 710 VW Caravelle	Cynthia Zegarra Eriksson	Kenneth Petersson
76616 Släpkärror	Cynthia Zegarra Eriksson	Kenneth Petersson
76618 Lokal Ulvesund 121	Cynthia Zegarra Eriksson	Kenneth Petersson
76619 Lokal Ulvesund 123	Cynthia Zegarra Eriksson	Kenneth Petersson
76620 Lokal Ulvesund 101	Cynthia Zegarra Eriksson	Kenneth Petersson
76621 Lokal Runnavägen 24	Cynthia Zegarra Eriksson	Kenneth Petersson
76622 Buss LKY 205	Cynthia Zegarra Eriksson	Kenneth Petersson

BMSS1

72003 Enhetschef boende LSS	Kenneth Petersson	Lena Dibbern
76401 Näckrosen	Ann-Christine Loord	Kenneth Petersson
76402 Ågården	Ann-Christine Loord	Kenneth Petersson
76406 Kungsringen	Ann-Christine Loord	Kenneth Petersson
76408 Högklinten	Ann-Christine Loord	Kenneth Petersson

BMSS2

72006 Enhetschef korttid	Kenneth Petersson	Lena Dibbern
76405 Grindstugan	Karoline Pettersson	Kenneth Petersson
76407 Häggen	Karoline Pettersson	Kenneth Petersson
76700 Kinnekulle dagcenter	Karoline Pettersson	Kenneth Petersson

HSO Hälsa o sjukvård

72011 Enhetschef HSO	Kenneth Petersson	Lena Dibbern
73400 Sjuksköterskor	Ann-Christine Södergran	Kenneth Petersson
73401 Rehabilitering	Ann-Christine Södergran	Kenneth Petersson
73404 Tekn hjälpm Landsting	Ann-Christine Södergran	Kenneth Petersson
73410 Hemsjukvård	Ann-Christine Södergran	Kenneth Petersson
73412 Personbil CUF 203 Ford DXA	Ann-Christine Södergran	Kenneth Petersson
73413 Personbil KBK 512 Ford fiesta	Ann-Christine Södergran	Kenneth Petersson

Socialpsykiatri VFF bistånd

71206 Internatb.skolungd LSS 9§ p8	Kenneth Petersson	Lena Dibbern
71600 Boendestöd	Linda Forsman Axelsson	Kenneth Petersson
71601 Lyktan	Linda Forsman Axelsson	Kenneth Petersson
71801 Färdtjänst	Linda Forsman Axelsson	Kenneth Petersson
71802 Riksfärdtjänst	Linda Forsman Axelsson	Kenneth Petersson
72016 Admin socialpsykiatri	Linda Forsman Axelsson	Kenneth Petersson
72018 Biståndshandläggare	Linda Forsman Axelsson	Kenneth Petersson
76202 Stödfamiljer	Linda Forsman Axelsson	Kenneth Petersson
76203 Kontaktpersoner LSS	Linda Forsman Axelsson	Kenneth Petersson
76207 Avlösarservice	Linda Forsman Axelsson	Kenneth Petersson
76300 Karlavagnen fritids	Linda Forsman Axelsson	Kenneth Petersson
76404 Syrenen	Linda Forsman Axelsson	Kenneth Petersson

§

Meddelanden delegationsbeslut (SN 2019/15)

Socialnämndens myndighetsutskotts protokoll 2019-01-23, §§ 1-17

Socialförvaltningen har fattat beslut enligt delegation. Jämförelse görs mot förra året.

Försörjningsstöd

	2018			2019		
	Bifall	Avslag	Belopp	Bifall	Avslag	Belopp
Januari	107	78	544512	117	83	596396
Februari	116	61	540698			
Mars	104	82	636623			
April	104	83	529043			
Maj	91	76	550499			
Juni	129	97	684511			
Juli	105	88	469666			
Augusti	107	78	611880			
September	88	59	470748			
Oktober	89	62	439616			
November	150	109	795737			
December	115	71	457119			

Justerandes sign	Protokollsutdrag till Akten
Utdragsbestyrkande	

Beslut om utredning och behandling samt familjerätt

	Utrednings- och behandlingsbeslut		Familjerättsbeslut	
	2018	2019	2018	2019
Januari	15	8	16	3
Februari	8		4	
Mars	16		7	
April	6		4	
Maj	11		5	
Juni	8		5	
Juli	12		3	
Augusti	8		5	
September	4		7	
Oktober	11		4	
November	6		3	
December	10		12	

Färdtjänst och riksfärdtjänst

	Färdtjänst Antal beslut				Riksfärdtjänst Antal enkelresor	
	2018		2019		2018	2019
	Bifall	Avslag	Bifall	Avslag		
Januari	9	0	5	0	14	12
Februari	6	0			3	
Mars	2	0			16	
April	7	0			11	
Maj	11	0			15	
Juni	9	0			23	
Juli	14	0			14	
Augusti	4	0			15	
September	9	0			11	
Oktober	8	0			14	
November	7	0			24	
December	2	0			28	

Justerandes sign Utdragsbestyrkande	Protokollsutdrag till Akten
--	---------------------------------------

Biståndsbeslut

	Beslut enligt SoL 2018		Beslut enligt SoL 2019	
	Bifall	Avslag	Bifall	Avslag
Januari	54	2	52	6
Februari	37	4		
Mars	46	2		
April	48	2		
Maj	60	0		
Juni	55	2		
Juli	34	1		
Augusti	46	0		
September	40	0		
Oktober	43	1		
November	45	2		
December	29	2		

	Beslut enligt LSS 2018		Beslut enligt LSS 2019	
	Bifall	Avslag	Bifall	Avslag
Januari	1	0	4	1
Februari	1	0		
Mars	3	2		
April	4	0		
Maj	2	0		
Juni	1	0		
Juli	6	1		
Augusti	1	1		
September	0	1		
Oktober	1	0		
November	2	2		
December	2	0		

Beslutsunderlag

Följande handlingar utgör underlag i ärendet:

- Sammanfattande rapport från socialnämndens myndighetsutskotts protokoll 2018-01-23, §§ 17

Förslag till beslut

Socialnämnden beslutar att lägga meddelandena om delegationsbeslut till handlingarna.

Justerandes sign Utdragsbestyrkande	Protokollsutdrag till Akten
--	--------------------------------



Kungsörs kommun

RAPPORT

Rapport av beslut i socialnämndens myndighetsutskott 2018-01-23 §§ 1-17

§	Ärende/delegationshänvisning	Beslut/ kostnad
	Ärenden – Ensamkommande	
1	Bistånd enligt 4 kap 1 § SoL och 6 kap 8 § SoL – stadigvarande placering i nätverksfamiljehem	Bifall Kostnader/månad: Arvode 8 061 kr Omkostn. 4 974 kr
	Ärenden – Barn	
2	Rapport – Övervägande enligt 6 kap 8 § SoL	Till handlingarna
3	Rapport – Övervägande enligt 13 § LVU	Till handlingarna
4	Rapport - Övervägande enligt 13 § LVU med förslag om att vården ska upphöra	Vård och placering i hemmet enligt LVU upphör 2019-01-24
5	Ansökan hos Örebro tingsrätt om vårdnadsöverflytt enligt 6 kap 8 § 2 st SoL, 5 kap 2 § SoF, 6 kap 8 § FB	Ansökan om vårdnadsöverflytt
12	Upphörande av beslut om tillfällig placering i nätverkshem enligt 4 kap 1 § socialtjänstlagen	Bistånd avslutas
13	Upphörande av beslut om tillfällig placering i nätverkshem enligt 4 kap 1 § socialtjänstlagen	Bistånd avslutas
14	Upphörande av beslut om tillfällig placering i nätverkshem enligt 4 kap 1 § socialtjänstlagen	Bistånd avslutas
15	Upphörande av beslut om tillfällig placering i nätverkshem enligt 4 kap 1 § socialtjänstlagen	Bistånd avslutas
16	Upphörande av beslut om tillfällig placering i nätverkshem enligt 4 kap 1 § socialtjänstlagen	Bistånd avslutas
	Ärenden – Vuxna	
6	Bistånd enligt 4 kap 1 § socialtjänstlagen – tandvård	Bifall Kostnad: 9 785 kr Avslag 1 300 kr



Kungsörs kommun

RAPPORT

7	Bistånd enligt 5 kap 1 § SoL – öppenvårdsinsats i extern regi i samband med boende med socialt kontrakt	Avslag. Behovet tillgodoses genom kommunens öppenvårdsinsatser m.m.
8	Bistånd enligt 4 kap 1 § SoL – missbruksbehandling	Bifall för tre månader. Behandling påbörjas senast 2019-02-28 Kostnad: 2 190 kr/dygn
9	Bistånd enligt 4 kap 1 § socialtjänstlagen – boende och behandling på Änglagårdens behandlingshem	Bifall 2019-02-01 – 2019-03-31 Kostnad: 1 650 kr/dygn
10	Bistånd enligt 4 kap 1 § SoL – förlängd placering på Rockesholm för missbruksbehandling	Bifall 2019-02-19 – 2019-03-25 Kostnad: 2 190 kr/dygn
11	Bistånd enligt 4 kap 1 § socialtjänstlagen – förlängd placering på Frizons motivationsboende	Bifall 2019-02-01 – 2019-04-30 Kostnad: 1 590 kr/dygn
	Ärenden – övrigt	
17	Aktuella institutionsplaceringar	Till handlingarna

Kungsör 2019-01-31

Eva Kristina Andersson
Nämndsekreterare

Socialnämnden

2019-02-19

§

Meddelanden

Protokollsutdrag Fördjupad samverkan – Samarbete gällande medicinskt ansvarig sjuksköterska (MAS) från:

- Kungsörs kommuns kommunstyrelse 2018-12-17, § 229
- Arboga kommuns kommunstyrelse 2019-01-15, § 5

Beslutet innebär att kommunerna inrättar en gemensam tjänst.
Dnr SN 2018/173

Leg. Fysioterapeuten Anna Degerfeldt har gjort en avvikelserapport hemtjänsten – stressad personal vid besök.
Dnr SN 2019/13

Förslag till beslut

Socialnämnden lägger meddelandena till handlingarna.

Justerandes sign	Protokollsutdrag till Respektive akt/meddelandepärm
Utdragsbestyrkande	