

VÄSTRA MÄLARDALENS
MYNDIGHETSFÖRBUND



Årsredovisning 2012

Godkänd av förbundsledningen den 20 februari 2013, § 14

Gemensamt myndighetsförbund för
Arboga och Kungsör

2013-02-08

Innehåll

1	Ordföranden har ordet	5
2	Västra Mälardalens Myndighetsförbund	6
2.1	Uppdrag och syfte	6
2.2	Kännetecken	6
2.3	Organisation.....	6
2.4	Förbundets verksamhetsmål.....	6
3	Förbundets måluppfyllelse	7
4	Omvärldsanalys	10
4.1	Allmänt	10
4.2	Hur omvärlden påverkat 2012.....	10
4.3	Framtidsanalys.....	10
5	2012 års verksamhet	11
5.1	Förbundsdirektionen.....	11
5.2	Dialog med medlemskommunerna	11
5.3	Personal.....	11
5.4	Central administration.....	13
5.5	Miljö- och hälsoskyddsensheten	13
5.6	Bygglovenheten	18
5.7	Energi- och klimatrådgivning.....	19
6	Drift- och investeringsanalys	21
6.1	Driftredovisning	21
6.2	Investeringsredovisning	21
6.3	Nyckeltal	22
7	Ekonomisk analys	23
7.1	2012 års resultat	23
7.2	Finansnettot.....	24
7.3	Likviditet.....	24
7.4	Pensioner.....	24
7.5	Investeringar	25
7.6	Eget kapital.....	25
7.7	Balanskravet	25
7.8	Soliditet	25
7.9	God ekonomisk hushållning.....	26
8	Ekonomisk redovisning	27
8.1	Resultat räkning.....	27
8.2	Kassaflödesanalys.....	29
8.3	Balansräkning.....	30
8.4	Redovisningsprinciper.....	32
8.5	Ordlista och förklaringar	34

1 Ordföranden har ordet

I januari 2011 startade Västra Mälardalens Myndighetsförbund. Medlemmar i förbundet är Arboga och Kungsörs kommuner. Syftet med att bilda myndighetsförbundet är att tillhandahålla en rättsäker och effektiv myndighetsutövning av god kvalitet. Direktionens mål är inriktade på dessa ledord.

2012 är förbundets andra verksamhetsår. Efter år 2011, då organisationen sattes på prov, har den utvecklats positivt och börjat finna sin form. Samverkan inom förbundet fungerar allt bättre såväl på politiskt nivå som på tjänstemannanivå.

Förbundet har i sin ekonomiska redovisning för året kunnat konstatera att verksamheten ger ett överskott på 335 tkr. Avvikelsen förklaras av försiktigt hushållandet med personal, senarelagda investeringar och lägre kostnader för sammanträden.

Direktionen har fastställt 10 mål att sträva mot under året. Alla mål har inte uppnåtts till 100 %. Störst avvikelse kan noteras för målet om att 700 avloppsanläggningar skall bedömas i Arboga och lika många i Kungsör. Man kan konstatera att detta mål var fastställt på en orimlig nivå. Måluppfyllelse var för Arbogas del 77 % och i Kungsör 30 %. Under innevarande år kommer återstående ännu ej bedömda fastigheter att bedömas. Därefter vidtar arbete med att se till att ej godkända avlopp åtgärdas av ägarna. Mål 8 om att genomföra förbundets tillsynsplan uppnåtts till 98 %. Det är klart godkänt och dessutom av stor betydelse för förbundets ekonomi. Vad gäller effektivitet finns två mål om bygglovsbeslut. Även dessa har uppnåtts.

Arboga och Kungsörs kommuner har lämnat över uppgifter inom området miljötillsyn och bygglovshantering, energirådgivning och annat till förbundet. Förbundet är kommunernas redskap för att genomföra dessa uppgifter. Samarbetet mellan förbund och kommuner skall utvecklas på tjänstemannanivå. På politisk nivå utvecklas samarbetet bland annat genom de två dialogmöten som genomförs varje år. I dessa deltar förbundschefen, direktionens ordförande och vice ordförande samt kommunstyrelsepresidierna från de båda kommunerna.

Förbundet är en del av kommunernas organisation och skall som sådant verka med dessa kommuner som förebild. Viktigare förändringar av verksamheten genomförs i nära samverkan med kommunerna.

Dan Avdic Karlsson
Ordförande 2012

2 Västra Mälardalens Myndighetsförbund

2.1 Uppdrag och syfte

Västra Mälardalens Myndighetsförbund (VMMF) är ett kommunalförbund för Arboga och Kungsörs kommuner som bildades den 1 januari 2011. Förbundets uppgifter är att fullgöra kommunernas uppgifter inom miljö- och hälsoskyddsområdet samt byggnadsväsendet. Förbundet ansvarar också för kommunernas energirådgivning.

Syftet med att förbundet bildades är enligt förbundsordningen att minska sårbarheten, ett bättre resursutnyttjande, en starkare kompetensbas och en förbättrad medborgarservice för att därigenom skapa bättre förutsättningar för att tillhandahålla en rättsäker, kvalitetsstark och effektiv verksamhet till förbundsmedlemmarna och kommuninnevånarna.

2.2 Kännetecknen

Förbundet vill att förbundets verksamhet ska kännetecknas av:

- ✓ bra bemötande
- ✓ god service och tillgänglighet
- ✓ effektiv, korrekt, professionell och rättsäker handläggning
- ✓ att vi är kunniga inom vårt ansvarsområde
- ✓ information och rådgivning som alla kan förstå

2.3 Organisation

Förbundet har en förbundsledning med 4 ordinarie ledamöter och 4 ersättare från Arboga respektive Kungsörs kommun. Till förbundet hör en tjänstemannaorganisation bestående av 18 personer som leds av en förbundschef och inom organisationen finns två enheter, bygglovenheten och miljö- och hälsoskyddsgruppen, samt en central administration som arbetar åt båda enheterna samt ledningen.

2.4 Förbundets verksamhetsmål

Ledningen beslutar årligen om mål för verksamheten. I denna årsredovisning redovisas i vilken grad ledningens beslutade mål för 2012 har uppfyllts (se kapitel 3).

3 Förbundets måluppfyllelse

Förbundsdirektionen har beslutat om mål för 2012 års verksamhet. Nedan redovisas de antagna målen samt i vilken omfattning de uppfylldes.

Mål	Måluppfyllelse 2012-12-31
<p>Mål 1 Västra Mälardalens Myndighetsförbunds service till företagen förbättras årligen och förbundet når 70 vid nästa mätning som utförs av Stockholm Business Alliances (SBA).</p>	<p>Resultat från mätning ej klart.</p>
<p>Kommentar mål 1: Redovisas när mätning skett.</p>	
<p>Mål 2 Sjuktalet minskas till under 18 kalenderdagar per år och anställd år 2012.</p>	<p>Måluppfyllelse: Sjuktalet under 2012: 8,5 kalenderdagar per anställd vilket innebär att målet klarats.</p> <p>Målet uppfyllt</p>
<p>Kommentar mål 2: 2011 var sjuktalet 20,7 kalenderdagar per anställd. Ett av skälen att sjuktalet har sjunkit är färre långtidssjukskrivningar under 2012.</p>	
<p>Mål 3 Genomföra insatser för att främja hälsa och friskvård hos alla medarbetare. 20 friskvårdstimmar i snitt per anställd eller ersättning för friskvårdsinsatser 500 kr per år/anställd.</p>	<p>Måluppfyllelse: Genomförda friskvårdstimmar = 15 timmar per anställd Ersättning för friskvårdsinsatser = 0</p> <p>Målet ej uppfyllt.</p>
<p>Kommentar mål 3: Antalet genomförda friskvårdstimmar når inte målet. Möjlighet till ersättning för friskvårdsinsatser gäller om man inte väljer att nyttja friskvårdstimmar. Ingen har valt det ersättningsalternativet. Hälsotrampprojektet är en aktivitet som genomförs för att främja friskvårdsarbetet. I jämförelse med 2011 har 0,7 timmar mer tagit ut under 2012.</p>	
<p>Mål 4 Antal pågående miljö- och hälsoskyddsärenden, exklusive ärenden som rör avloppsinventeringar minskar. Start värde 933</p>	<p>Måluppfyllelse: Antalet pågående ärenden har minskat till 676.</p> <p>Målet är uppfyllt.</p>
<p>Kommentar mål 4: Målet är uppfyllt. För 2013 har målet formulerats om att gälla att antalet öppna ärenden inte ska överstiga 700 st.</p>	

Mål	Måluppfyllelse 2012-12-31
<p>Mål 5 Två fastigheter vid Norra Ågatan är MIFO klassade.</p>	<p>Måluppfyllelse: Två fastigheter har MIFO-klassats under 2012.</p> <p>Målet uppfyllt</p>
<p>Kommentar mål 5: Arbetet med MIFO-klassning har nått målet. För 2013 har mål beslutats för karläggning av förorenade områden i Kungsör.</p>	
<p>Mål 6 700 enskilda avloppsanläggningar har bedömts inom Arboga kommun. Totala beståndet är ca 2 000 st.</p>	<p>538 enskilda avloppsanläggningar har bedömts.</p> <p>Målet uppfyllt till 77%</p>
<p>Kommentar mål 6: Arbetet med bedömningar av de inventeringsblanketter som kommit in pågår. Under hösten har påminnelser skickats ut till fastighetsägare som inte sänt in inventeringsblanketter. Utskick har också skett till nytt inventering område. Genom att inte 700 inventeringsblanketter kommit in till förbundet har målet inte gått att nå.</p>	
<p>Mål 7 700 enskilda avloppsanläggningar har bedömts inom Kungsörs kommun. Totala beståndet är ca 1 000 st.</p>	<p>211 enskilda avloppsanläggningar har bedömts.</p> <p>Målet uppfyllt till 30%</p>
<p>Kommentar mål 7: Arbetet med bedömningar av de inventeringsblanketter som kommit in pågår. Under hösten har påminnelser skickats ut till fastighetsägare som inte sänt in inventeringsblanketter. Utskick har också skett till nytt inventering område. Genom att inte 700 inventeringsblanketter kommit in till förbundet har målet inte gått att nå.</p>	
<p>Mål 8 Fastställd tillsynsplan för miljö- och hälsoskyddsenshetens tillsynsarbete år 2012 har uppfyllts.</p>	<p>Måluppfyllelse: Tillsynsplan 329 objekt av 335 objekt = 98% Livsmedel 84 objekt av 86 objekt = 98% Receptfria läkemedel& tobak 22 objekt av 22 objekt=100% Hälsoskydd 60 objekt av 60 objekt = 100% Miljöskydd 163 objekt av 167 objekt = 98%</p> <p>Målet uppfyllt till 98%</p>
<p>Kommentar mål 8: Antalet tillsynsobjekt i fastställd tillsynsplan har visat sig vara färre. Verksamheter har upphört och vissa verksamheter har p.g.a. olika anledningar själva önskat att flytta fram tillsynsbesök till 2013. I måluppfyllelsen har justering gjorts av antalet tillsynsobjekt till 335 tillsynsobjekt.</p>	

Mål	Måluppfyllelse 2012-12-31
<p>Mål 9 90 % av beslut rörande bygglov som ej delegerats till förvaltningen har fattats inom 8 veckor från det att kompletta handlingar förelegat.</p>	<p>Måluppfyllelse: I 100 % av ärendena har beslut fattats inom 8 veckor (11 av 11 beslut har fattats inom 8 veckor)</p> <p>Målet uppfyllt</p>
<p>Kommentar mål 9: Handläggningstiden för ärenden som ska beslutas av direktionen har klarats under 2012.</p>	
<p>Mål 10 90 % av beslut rörande bygglov som delegerats till förvaltningen har fattats inom 4 veckor från det att kompletta handlingar förelegat.</p>	<p>Måluppfyllelse: I 90% av ärendena har beslut fattats inom 4 veckor (96 av 112 beslut har fattats inom 4 veckor)</p> <p>Målet uppfyllt</p>
<p>Kommentar till mål 10: Målet har klarats under perioden. Arbete med införandet av ByggR tillsammans med har tagit mycket resurser i anspråk.</p>	

4 Omvärldsanalys

4.1 Allmänt

Förbundets verksamhet påverkas av händelser i omvärlden, som förändringar i lagstiftning, nya rön kring miljöeffekter, akuta händelser som t.ex. olyckor med kemikalieutsläpp, den allmänna konjunkturen i samhället m.m. Även förbundets medlemskommuners önskemål påverkar förbundets arbete. Tillgång på arbetskraft är något som påverkar förbundet dels möjligheten att kunna anställa personal med rätt kompetens och dels möjligheten att behålla de som är anställda.

4.2 Hur omvärlden påverkat 2012

En avmattning i konjunkturen har noterats under året vilket resulterat i ca 10 % färre byggärenden än 2011.

Livsmedelsverket har tagit fram en ny modell för riskklassning och bedömning av kontrolltid för livsmedelsföretag. Den nya modellen har medfört att alla livsmedelsföretag har klassats i början på 2012.

Under året har kommunfullmäktige i Arboga resp. Kungsör, i dialog med VMMF, tagit beslut om en förändring av förbundets förbundsordning. Förändringen innebär bl.a. en utökning av förbundets uppdrag med tillsyn enligt alkohollagen gällande folkölsförsäljning.

4.3 Framtidsanalys

Några större förändringar i lagstiftningen är inte kända nu men kan komma varför en bevakning av detta alltid behövs.

Arbete med att nå god ekologisk status i våra sjöar och vattendrag kommer att vara en av de stora utmaningarna. För förbundets del som tillsynsmyndighet kommer arbete kring enskilda avlopp vara en betydande arbetsuppgift ett antal år framöver. Vattenmyndigheterna har startat arbetet med att ta fram underlag till ny förvaltningsplan och nytt åtgärdsprogram för perioden 2015 -2021. I åtgärdsprogrammet kommer sannolikt än under denna period ligga åtgärder på tillsynsmyndigheten att i sin myndighetsroll ställa krav på åtgärder.

Ytterligare en utmaning är arbetet med att minska spridningen av farliga ämnen från förorenade områden.

Utveckling av den allmänna konjunkturen i samhället kommer att kunna påverka förbundets verksamhet. En nedgång i konjunkturen kan medföra en nedgång i byggandet och ur förbundets synvinkel en minskning i antalet bygglovsärenden som i sin tur kan påverka förbundets intäkter.

5 2012 års verksamhet

5.1 Förbundsdirektionen

Förbundsdirektionen har sammanträtt 11 gånger under 2012. Sammanträdena alternerar mellan Arboga och Kungsör. Beslut som direktionen fattat har gällt bland annat: budget för 2013, verksamhetsplan 2013, mål för verksamheten, yttrande över detaljplaner, lämnande av förhandsbesked gällande bygglov, lämnande av bygglov för industrier, antagande av olika styrdokument gällande dokumenthantering, attestering m.m.

Vid direktionssammanträdena har förbundets personal informerat om olika delar av förbundets ansvarsområden med syfte att ge en kompetensutveckling för direktionens ledamöter. Under året har information skett inom följande områden: inventering av gamla deponier, vattenskyddsområden, koppling mellan detaljplaner och bygglov, egenkontroll av hyresfastigheter, tillsyn kring tobak och receptfria läkemedel, lagen om allmänna vattentjänster och vatten- och avloppsplaner, strandskydd.

Den 20 juni genomförde direktionen tillsammans med förbundets personal en studieresa till Arboga vattenverk och till Kungsör där modellen över hur Kungsudden i Kungsör sett ut visades. Några av direktionens ledamöter deltog i december i en kurs i livsmedelshygien.

5.2 Dialog med medlemskommunerna

Två dialogmöten mellan förbundet och medlemskommunerna har genomförts under året. Vid mötet togs följande frågor upp: lägesrapport om TRI i Kungsör, vattenskyddsområde Hjälmarén, årsredovisning 2011, mål för 2012, budget för 2013, kommunala skyttar, gränssnitt mellan kommunerna och förbundet, utökning av förbundets arbetsuppgifter, deltagande från förbundet vid kommunerna planarbete, samarbete kring en stadsarkitektstjänst, handläggning av strandskyddsärenden och deltagande från kommunerna vid samråd med lantmäterimyndigheten.

Förbundet upplever i övrigt att den löpande dialogen med medlemskommunerna fungerar på ett bra sätt.

5.3 Personal

Förbundets personalkostnader uppgår till 75 % av de totala kostnaderna för verksamheten. Inom förbundets verksamhet är personalen en mycket viktig resurs.

Kompetensutveckling

Personalens kompetens är en viktig förutsättning för en god kvalitetsnivå i verksamheten. Frågor som kompetensutveckling är därför centrala. Genom att förbundet är en myndighet är det avgörande att ha kännedom om ny lagstiftning, nya regler och föreskrifter. Frågor om kompetens har tagits upp vid medarbetarsamtal samt löpande under året.

Bemanning

Västra Mälardalens Myndighetsförbund har 18 fast anställda medarbetare, 17,3 årsarbetare (åa). Av dessa är 60% kvinnor och 40% är män. Vidare köps en energirådgivningstjänst från Köpings kommun motsvarande 0,5 åa och stadsarkitektjänst köps av konsult motsvarande ca 0,25 årsarbetare.

Personal	Årsarbetare (åa)
Central administration	2,4
Bygglov	3,9
Miljö- och hälsoskydd	11,1
Energirådgivning (Köping)	0,5
Stadsarkitekt (Konsult)	0,25
Totalt	18,05

En tillfällig administrativ resurs har anlitats under perioden januari - mars för att stötta den centrala administrationen kring ekonomiarbetsuppgifter samt med uppgifter inom bygglovenheten. Under perioden januari - februari var en av byggnadsinspektörstjänsterna inte tillsatt. För att balansera upp ett förväntat underskott på intäkter inom miljö- och hälsoskyddsområdet har vakanser inte tillsatts fullt ut. Under november - december har en extra resurs anställts för arbete med avlopps-inventeringar.

Personalomsättning

Under perioden har vid två tillfällen vikarierande byggnadsinspektörer anställts och vid ett tillfälle har en vikarierande miljö- och hälsoskyddsinspektör anställts. Orsak till rekryteringarna är ordinarie personals föräldraledighet. I övrigt har ingen personalomsättning skett.

Sjukfrånvaro

Förbundet har som mål att antalet sjukdagar ska uppgå till under 18 kalenderdagar per anställd år 2012. Under 2012 har den totala sjukfrånvaron i genomsnitt varit 8,5 kalenderdagar per anställd.

Personalaktiviteter

För att motivera personalen till att minska sin klimatpåverkan och öka motionsaktiviteten har ett hälsotrampprojekt genomförts för att uppmuntra personalen att ta cykel till jobbet istället för bilen. Resultatet blev att totalt 2328 km cyklades till och från jobbet. Detta innebär att koldioxid utsläppen minskade med 571 kg.

En personalutfärd med cykel genomfördes under våren. Temat vid utfärden var VMMF:s verksamhet. Under utfärden gjordes stopp vid plats för ett förhandsbesked för bygglov, vid ett naturreservat, vid en enskild avloppsanläggning samt vid ett stopp en redogörelse för bygglovprocessen vid utbyggnad av ett hus. Vidare gjorde en vandring i gammal torpmiljö.

I november var förbundets personal på personaldagar i Ånnaboda i Kilsbergen utanför Örebro. Programmet för dagarna rörde planering av 2013 års verksamhet och förbättringsarbete med hjälp av processkartläggning.

5.4 Central administration

En genomgång av förbundets ekonomi arbetsuppgifter har genomförts och en omfördelning av uppgifterna har skett inom förbundets kontor. En uppföljning har gjorts efter förändringen och arbetet bedöms fungera bra. En fråga kvarstår och den gäller investeringen av ekonomikoppling mellan förbundets verksamhetssystem ECOS/ByggR och ekonomisystemet för att minska administrationen vid faktureringar. Arbetet med detta påbörjades i slutet av 2012 och kommer att fortgå under 2013.

Ett arbete med att strukturera styrande dokument utifrån ett kvalitetssystemtänkande har påbörjats och kommer att fortsätta under 2013.

En dokumenthanteringsplan har tagits fram under året. Planen har fastställts av förbundsdirektionen.

5.5 Miljö- och hälsoskyddsenheten

Allmänt

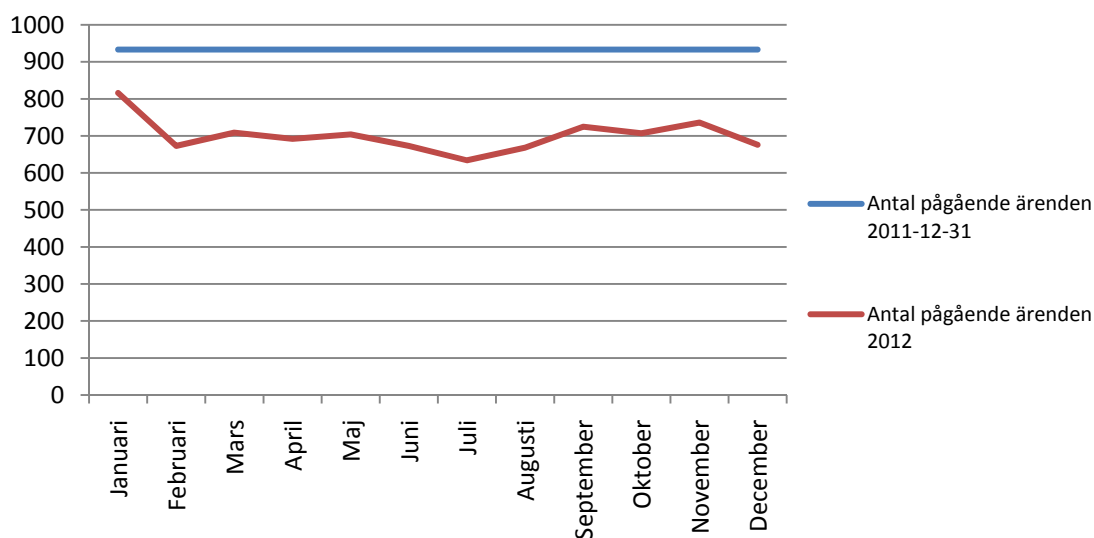
Arbetet i enheten fortgår utifrån beslutad verksamhetsplan och tillsynsplan. Under 2012 påbörjades 1927 nya ärenden. Ärendena fördelar sig inom följande ärendetyper inom respektive kommun.

Antal ärenden under perioden januari-december 2012

Ärendetyp	Arboga	Kungsör	Totalt
Avlopp	694	370	1 064
Cisterner	3	1	4
Freon	41	23	64
Hälsoskydd	59	54	113
Livsmedel	190	95	285
Kemiska produkter	0	0	0
Miljöskydd och lantbruk	143	121	264
Naturvård	25	9	34
Radon	3	0	3
Receptfria läkemedel och nikotinläkemedel	0	0	0
Renhållning/avfall	15	5	20
Smittskydd	0	0	0
Tobak	19	11	30
Värmepumpar	29	17	46
Summa	1 221	706	1 927

Ett av direktionen fastställda mål är att antalet pågående ärenden ska minska. Syftet med målet är att mäta att de ärenden som inkommer till förbundet handläggs och avslutas. Utvecklingen av direktionens mål om att antalet pågående ärenden ska minska redovisas i diagrammet nedan. Antalet pågående ärenden har under 2012 minskats till 676. Diagrammet visar antalet pågående ärenden vid respektive månads slut.

Antal pågående ärenden under 2012



Utifrån krav i lagstiftningen har tillsynsmyndigheten en skyldighet att anmäla misstanke om brott till åklagare/polis och besluta om miljöstraffavgift vid överträdelser som har en straffavgift. Under perioden har fem anmälningar gällande misstanke om brott gjorts. Vidare har tio beslut om miljöstraffavgift tagits. Totalt har 761 delegationsbeslut tagits.

Livsmedel

Inom livsmedelssidan har alla livsmedelsverksamheter riskklassats utifrån livsmedelsverkets riskbedömning. I övrigt har kontroll genomförts vid de livsmedelsverksamheter som finns i tillsynsplanen/kontrollplanen. Inriktning på kontrollerna har varit att kontrollera att märkningen stämmer med det som saluhålls samt livsmedelshygieniska frågor. Totalt har 98 % av årets planerade kontroll genomförts. 74 % av kontrollen har varit oanmäld och 26 % har varit anmäld. Kontroll har också skett i samband med kommunernas olika marknader.

Vidare har 45 nya registreringar av verksamheter genomförts. Orsak till registrering kan vara att en helt ny verksamhet startar eller ett ägarbyte vid en befintlig verksamhet.

Livsmedelsgruppen har också arrangerat en utbildning i livsmedelshygien för kommunernas restauranger, pizzerior och caféer.

Under hösten gjorde Länsstyrelsen en revision av förbundets offentliga kontroll av livsmedel samt normerande kontroll av mjölkproduktanläggningar. Vid revisionen påpekades ett antal avvikelser. Avvikelserna är åtgärdade och redovisade för Länsstyrelsen.

Hälsoskydd

Inom hälsoskydd har 100% av den planerade tillsynen genomförts.

Arbetet med tillsynsprojektet "Egenkontroll av hyresfastigheter" har påbörjats genom ett informationsutskick till fastighetsägare. Inspektioner av hyresfastigheter har påbörjats och kommer att slutföras under 2013.

Inom hälsoskydd handläggs även ansökningar om att få tillstånd för djurhållning inom detaljplanlagt område. Fem ansökningar har handlagts under 2012.

Projekt radon i skolor har genomförts under 2013. PCB-inventeringsprojekt pågår och kommer att fortsätta under 2013. Vidare har ett arbete med att effektivisera hanteringen av klagomål påbörjats

Tobak och receptfria läkemedel

Tillsyn har skett vid verksamheter som säljer tobak. Under tillsyn har brister i egenkontrollen noterats. Totalt har 100 % av den planerade tillsynen genomförts. Förutom tillsyn har också sex anmälningar om att få sälja tobak handlagts.

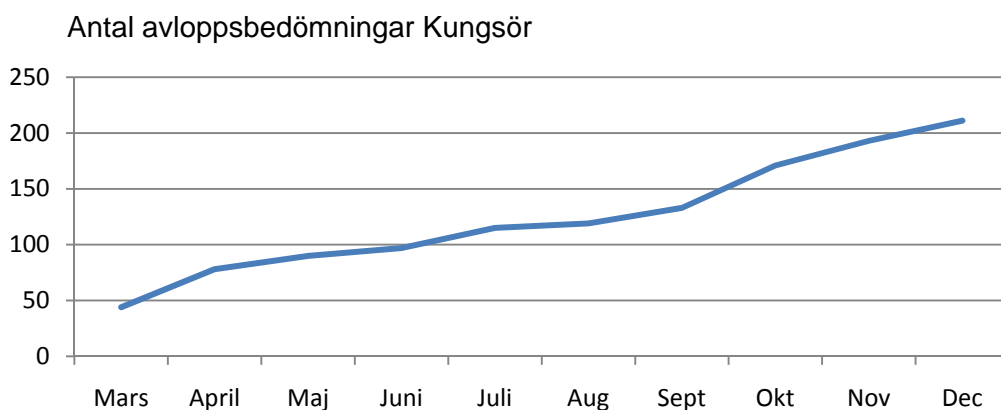
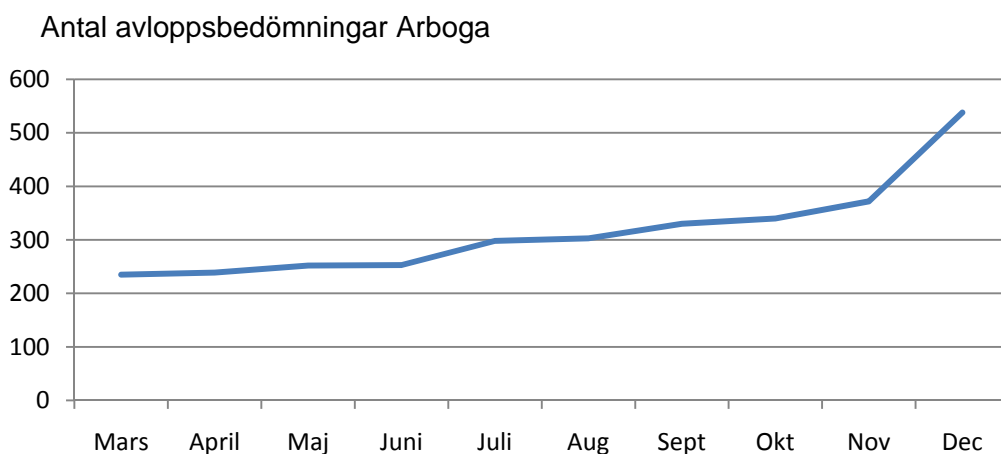
Länsstyrelsen har genomfört en revision av hur förbundet genomför tillsynen enligt tobakslagen. Länsstyrelsen noterade att tillsynen i stort är tillfredställande. Förbättringsområdet gällde tillsyn av rökning på offentliga platser främst gällande rökning på skolområden. I verksamhetsplanen för 2013 finns sådan tillsyn inplanerad.

Enskilda avlopp

Inventering av enskilda avlopp fortgår. I dagsläget är arbetsuppgiften inom projektet att slutföra bedömningen av de enskilda avlopp för vilka ifyllda inventeringsblanketter inkommit från fastighetsägarna. Av bedömda avloppsanläggning är 43 % i Arboga och 65 % i Kungsör bristfälliga och behöver åtgärdas. Påminnelser till de fastighetsägare som inte kommit in med inventeringsblanketter har sänts ut under hösten. Vidare har också inventeringsblanketter skickats till fastighetsägare i sydöstra delen av Arboga kommun, ett område som inte tidigare inventerats.

Det som kan konstateras är att ca 17 % av fastighetsägarna åtgärdat sina avlopp under de två år som satts som frivillig åtgärdstid. Detta innebär att formella krav i form av förbud att använda befintlig avloppsanläggning har ställts i det fall där den frivilliga åtgärdstiden gått ut. Ett 40-tal förbudsärenden har påbörjats. För detta arbete debiteras fastighetsägarna avgift utifrån nedlagd tid. En entreprenörsträff för entreprenörer som anlägger avloppsanläggningar har ordnats under våren och den 6 oktober ordnades en energi- och avloppsmässa.

I mitten på november anställdes en extra resurs som arbetat med bedömningar. I diagrammen nedan som beskriver antal bedömningar ackumulerat per månad ses en tydlig effekt av detta.



Miljöfarlig verksamhet

För miljöfarlig verksamhet pågår tillsyn enligt tillsynsplanen. De branscher, förutom tillståndspliktiga verksamheter, som varit aktuella för tillsyn under året har främst varit bl a följande: avloppsreningsverk, skjutbanor, lantbruk och fordonsverkstäder.

Följande planerade projekt är genomförda: Inventering av Åsby industriområde i Arboga. Projektet utvidgades för att också omfatta bl.a Mekens industripark.

Totalt är 98 % av den planerade tillsynen är genomförd.

Förorenade områden

Arbetet med förorenade områden har inriktningen främst varit tri-objekt i Kungsör. Efter utredning har sex fastigheter kunnat strykas från "TRI-listan". Förbundet har handlagt fyra anmälningsärenden om avhjälpandeåtgärd inom förorenade områden, bl.a. sanering av en nedlagd bensinstation i Arboga samt deltagit kommunernas inventering av nedlagda deponier.

Arbetet med MIFO-klassning av två tillsynsobjekt vid Norra Ågatan är klar.

Naturvård/Strandskydd

22 st ansökningar om strandskyddsdispens har handlagts under 2012. Under året har även tillsynstid behövt lagts på ärenden där åtgärder som kräver strandskyddsdispens utförts utan att dispens sökts och anmälan om misstanke om brott har gjorts i två fall.

Miljö- och hälsoskyddsmyndigheten har också deltagit i arbetet med uppdatering av naturvårdsplan.

5.6 Bygglovenheten

Handläggning enligt den nya plan- och bygglagen har nu varit i gång i ett och ett halvt år. Den nya lagstiftningen innebär fler kontrollmoment i samband med bygglovprocessen som i sin tur medför höjda avgifter för bl.a bygglov. För bygglovenheten innebär det i praktiken fler möten och arbetsplatsbesök. Detta innebär att mer tid åtgår i handläggningen men uppfattas som positivt att vi är med ute på byggarbetsplatserna. Personalen på enheten har under året kontinuerligt deltagit i utbildningar kring den nya lagstiftningen som ordnats av Boverket och Länsstyrelsen.

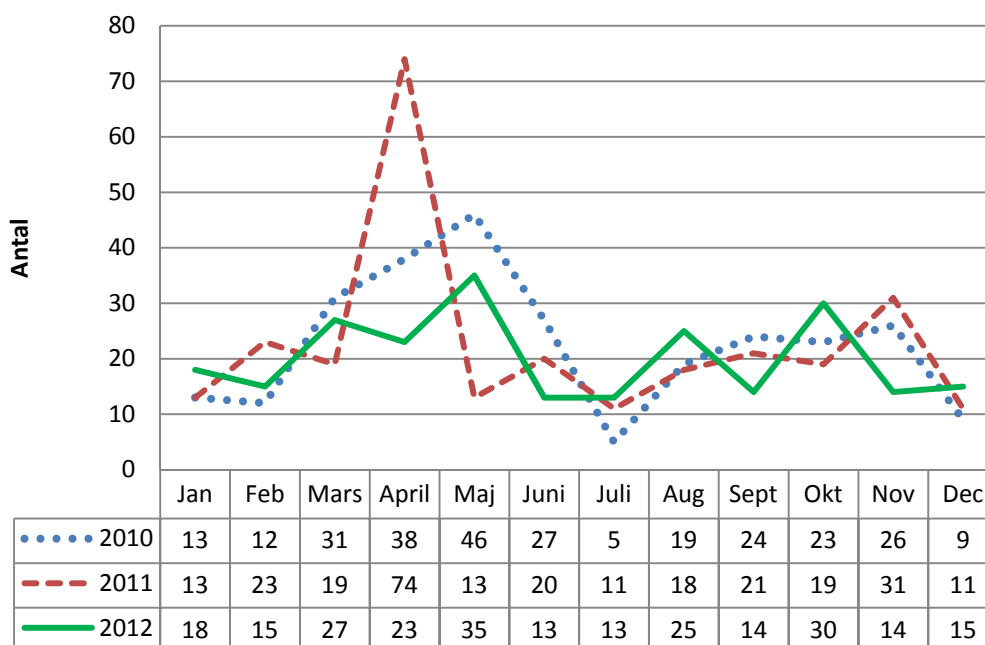
Under 2012 har bygglovenheten förutom handläggning av ärenden arbetat med införandet av det nya IT-verktyget ByggR som ersätter det tidigare WinBär. Systemet är nu i drift. Det kvarstår en del mindre detaljer att rätta från konverteringen från det gamla systemet samt en fungerande kartkoppling. Försvårande med arbetet kartkoppling är att Arboga och Kungsörs kommuner inte har samma kartsystem. Byte av system har också inneburit behov av utbildning för de som kommer att arbeta i ByggR.

Under 2012 har 232 nya bygglovärenden registrerats. Totalt antal inkomna ärenden är 249. I tabellen nedan redovisas fördelningen mellan de olika typer av ärenden som inkommit samt fördelningen av dessa mellan Arboga och Kungsörs kommun och i diagrammet nedan redovisas hur många ärenden som inkommit under respektive månad under 2010-2012.

Antal ärenden under perioden januari-december 2011 och 2012

Ärendetyp	2011	2012		
	Totalt 2011	Arboga	Kungsör	Totalt
Bygglov/anmälan	252	159	73	232
Rivningslov/anmälan	8	5	2	7
Strandskyddsdispens	6	2	3	5
Förhandsbesked	7	2	-	2
Marklov	-	-	2	2
Villkorsbesked	-	-	1	
Totalt	273	168	81	249

Inkomna byggärenden 2010-12



Antalet ärenden är ca 89% av antalet ärenden under samma period år 2010 och 2011. Den höga topp för april månad 2011 beror på att ny plan- och bygglag trädde i kraft i maj 2011.

Med anledning av anställande av vikarier vid två tillfällen under året har den ordinarie personalen också fått lägga ned tid på handledning.

5.7 Energi- och klimatrådgivning

Arboga och Kungsörs kommun har erhållit bidrag från Energi-myndigheten för energirådgivning under 2012. Under året har förbundet ingått ett nytt samverkansavtal med Köpings kommun för att reglera samverkan om energirådgivning inom Köpings kommun, Arboga

kommun och Kungsörs kommun. Avtalet innebär att 420 tkr av de erhållna bidragen överförs till Köpings kommun och att ca 100 tkr används inom förbundet för energirådgivning.

En energi- och avloppsmässa ordnades den 6 oktober. Ett föredrag kring energiförbrukning och åtgärder i småhus. Vid mässan presenterade också olika leverantörer energisystem anpassade för småhus.

6 Drift- och investeringsanalys

6.1 Driftredovisning

Belopp i tkr	Budget 2012	Intäkt 2012	Kostnad 2012	Netto- kostnad 2012	Avvikelse 2012	Netto- kostnad 2011	Avvikelse 2011
Direktion inkl revision	520	0	424	424	96	463	28
Central administration	987	2 031	3 053	1 022	-35	1 292	-107
Bygglov	1 851	1 767	3 601	1 834	17	1 886	31
Miljö och hälsoskydd	3 990	2 989	6 723	3 734	256	3 687	68
SUMMA verksamheter nettokostnader	7 348	6 788	13 801	7 014	334	7 328	20
Finansiering nettointäkter	-7 348	7 926	577	-7 349	1	-7 424	76
SUMMA	0	14 714	14 379	-335	335	-96	96

6.2 Investeringsredovisning

Belopp i tkr	Budget 2012	Utfall 2012	Avvikelse 2012	Utfall 2011	Avvikelse 2011
Central administration					
Mallsystem	0	0	0	33	-3
Ekonomisystem	0	0	0	32	-2
Hemsida	0	0	0	50	55
Löneadministration	0	0	0	28	21
Förvaltnings-FIR	27	45	-18	0	27
Tieto Integrationer	0	0	0	44	0
Flexsystem	0	0	0	42	-20
Personec P paket	0	0	0	29	1
FIR-koppling	80	12	69	0	69
Ekonomikoppling till ärendehanteringssystem	70	4	66		
Summa central adm	177	60	117	258	148
Bygglov					
Bygg-R Ärendehant.system	130	189	-59	20	130
Map-guide (Bygg-R)	15	15	0	0	15
Arkiva bygglovarkiv	210	207	3	0	0
Summa bygglov	355	411	-56	20	145
SUMMA investeringar	532	471	61	278	293

6.3 Nyckeltal

Kostnad i kr/invånare		
Arboga+Kungsör	2011	2012
Politisk verksamhet	22	20
Central administration	60	48
Bygglov	88	86
Miljö- och hälsoskydd	172	174
Total kostnad i kr/invånare	342	328

Vid beräkningen har ett invånareantal på total 21 400 använts (Arboga 13 300, Kungsör 8 100)

7 Ekonomisk analys

7.1 2012 års resultat

Västra Mälardalens Myndighetsförbunds års resultat visar ett överskott på 335 tkr. Vid delårsrapporten prognostiserades ett överskott på 100 tkr. En av orsakerna till att överskottet blir större är att intäkterna blev högre än vad som beräknades vid delårsboks slutet samt att kostnaderna blev lägre inom flera kostnadsområden. Nedan följer en analys och kommentarer kring förbundets driftresultat utifrån förbundets olika verksamhetsområden.

Förbundsdirektion

Förbundsdirektionens verksamhet visar ett överskott på 96 tkr. Arvodeskostnaderna har under 2012 varit lägre än budgeterat.

Central administration

Verksamheten visar ett underskott på 35 tkr. Underskottet beror att de interna intäkterna är lägre än budgeterat. Kostnaderna är dock lägre än budget. De lägre kostnaderna beror bland annat på lägre avskrivningar än beräknat, lägre kostnader för telefoni, mindre utnyttjande av juristkonsult.

Miljö- och hälsoskydd

Verksamheten visar ett överskott på 256 tkr. Överskottet beror främst på lägre personalkostnader än budgeterat med anledning av att vakanser ej tillsatts fullt ut under året.

Intäkterna är lägre än budget för livsmedel och enskilda avlopp. Skälen till de lägre intäkterna på livsmedelssidan är att den nya riskbaserade taxan där kontrolltid vid kontrollbesök endast räknas för tid på plats hos verksamhetsutövaren och att restid inte ingår. Timkostnaden i taxan var ej justerad för detta. För 2013 har taxan justerats så att kostnader för restid finns inräknat i timkostnad för kontrollbesök. För avloppssidan beror de lägre intäkterna på att färre ansökningar om att förbättra enskilda avlopp inkommit. Intäkterna från handläggning av miljö- och hälsoskyddsärenden har varit högre än budgeterat.

Totalt var intäkterna under året ca 130 tkr lägre och kostnaderna ca 390 tkr lägre än budgeterat.

Bygglov inkl energirådgivning

Verksamheten uppvisar ett överskott på 31 tkr. Bygglovintäkterna uppvisar ett underskott med ca 95 tkr samtidigt som personalkostnaderna var lägre än budget. Orsaken till de lägre personalkostnaderna var att en av byggnadsinspektörstjänsterna ej var tillsatt under januari-februari. Och den lägre intäkten är att fler ärenden än beräknat inkom under senare delen av året.

Totalt var intäkterna under året ca 95 tkr lägre och kostnaderna ca 120 tkr lägre än budgeterat.

Energirådgivningen följer budget.

7.2 Finansnettot

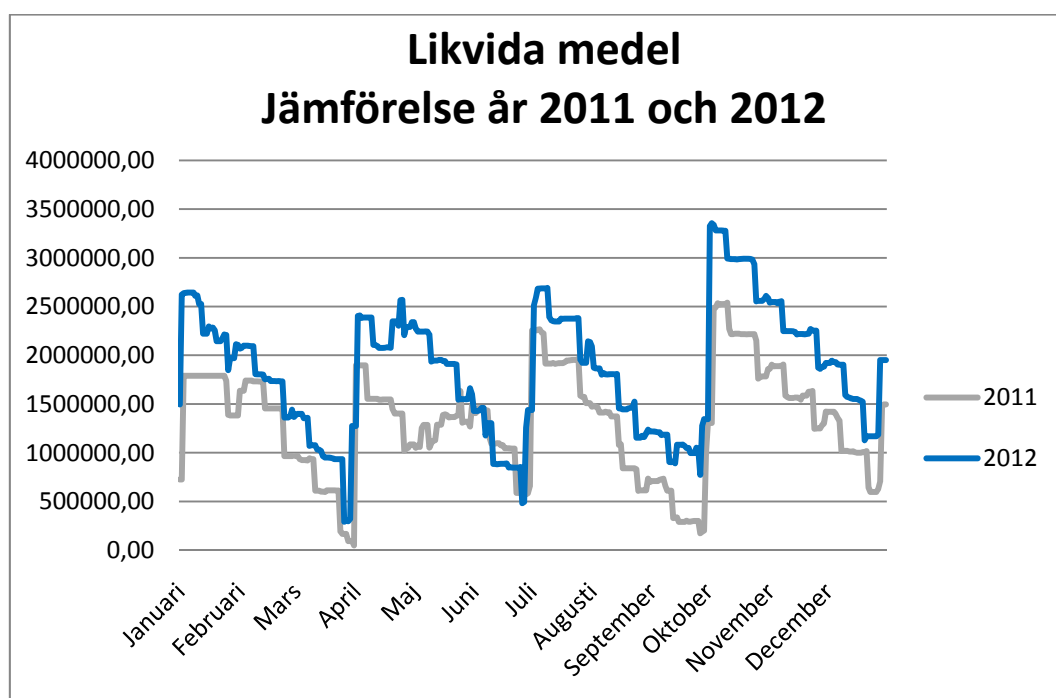
Överskottet uppgår för 2012 till 35 tkr och avser ränteintäkter.

7.3 Likviditet

Medlemskommunerna betalar in bidrag i förskott varje kvartal till förbundets bankkonto. Förbundet erhåller marknadsmässig ränta på kapitalet.

Investeringar som har gjorts under året har finansierats med egna medel. Kassa och bank uppgår på balansdagen till 1 950 tkr. Någon kredit har ej nyttjats under 2012.

I diagrammet nedan redovisas likviditetens förändringar under 2012.



7.4 Pensioner

Pensionskostnaderna uppvisar ett underskott på 69 tkr vilket främst beror på högre försäkringsavgifter än budgeterat.

Förbundets pensionskostnader för 2012 uppgår till 400 tkr. I pensionskostnaderna ingår förvaltningsavgifter och försäkringspremier samt avgiftsbestämd ålderspension och särskild löneskatt

7.5 Investeringar

Nettoinvesteringarna uppgår till 471 tkr och har finansierats med egna medel. Investeringarna under året har bl.a. varit införande av IT-verktyget ByggR och förvaltnings-FIR (fastighetsinformationsregister) samt uppgradering av Arkiva bygglovarkiv.

Investeringsbudgeten uppvisar ett överskott med 61 tkr vilket beror på att investeringen av ekonomikoppling till ärendehanteringssystemen har blivit senarelagd.

7.6 Eget kapital

Det egna kapitalet har förbättrats under 2012.

	2011	2012
IB Eget kapital tkr	0	96
Årets resultat tkr	96	335
UB Eget kapital tkr	96	431

7.7 Balanskravet

Det lagstadgade balanskravet innebär att årets intäkter ska överstiga årets kostnader och eventuella realisationsvinster vid försäljning av tillgångar räknas ifrån årets resultat.

	Tkr
Årets resultat tkr	335
Justerat resultat tkr	335

För år 2012 uppvisar förbundet ett resultat uppgående till 335 tkr vilket är lika med resultatet enligt balanskravet. Några realisationsvinster har ej förekommit.

7.8 Soliditet

Soliditeten beskriver den finansiella styrkan på lång sikt. Den visar hur stor del av tillgångarna som är självfinansierade med eget kapital. Soliditetsutvecklingen är beroende av två faktorer, dels hur det egna kapitalet förändras och dels hur tillgångarna förändras.

Vid bildandet av förbundet var soliditeten 0% och vid utgången av 2011 var soliditeten 4%. Med årets resultat på 335 tkr uppgår det egna kapitalet till 431 tkr vilket ger en soliditet på 13%.

7.9 God ekonomisk hushållning

Västra Mälardalens Myndighetsförbund under 2012 utfört intern kontroll och uppföljning av antagna mål månadsvis som stöder arbetet för att ha en god ekonomisk hushållning.

Inom intern kontrollen följs ekonomi, rättsäker myndighets utövning, efterlevnad av riktlinjer/policys. För 2012 fanns inga finansiella mål men mål fanns kring sjuktal, effektivitet vid bygglovhandläggning, minska antalet pågående ärenden inom miljö- och hälsoskydd, antal bedömda enskilda avlopp. Dessa mål pekar på hur effektivt resurserna används.

För 2013 har mål om att öka självfinansieringsgraden beslutats.

8 Ekonomisk redovisning

8.1 Resultat räkning

Belopp i Tkr	Not	Bokslut 2011	Bokslut 2012	Budget 2012	Avvikelse 2012
Verksamhetens intäkter	1	4 483	4 762	4 459	303
Verksamhetens kostnader	2	-11 733	-11 702	-11 605	-97
Avskrivningar	3	-35	-108	-202	94
VERKSAMHETENS NETTOKOSTNADER		-7 284	-7 048	-7 348	300
Driftbidrag	4	7 348	7 348	7 348	0
Finansnetto	5	32	35	0	35
RESULTAT FÖRE EXTRAORDINÄRA POSTER		96	335	0	335
Extraordinära poster		0	0	0	0
ÅRETS RESULTAT	6	96	335	0	335

Noter till resultaträkningen

Belopp i tkr	2011	2012
<u>Not 1 - Verksamhetens intäkter</u>		
Från driftredovisningen	6 376	6 788
Interna poster	-1 893	-2 025
SUMMA EXTERNA INTÄKTER	4 483	4 762
<i>Fördelas enligt nedan:</i>		
Taxor och avgifter	3 957	4 236
Bidrag	526	526
SUMMA	4 483	4 762
<u>Not 2 - Verksamhetens kostnader</u>		
Från driftredovisningen	13 704	13 801
Kapitalkostnader	-46	-143
Interna kostnader	-1 893	-2 025
Pensioner inkl löneskatt	-33	69
Övriga gemensamma kostnader	0	0
SUMMA EXTERNA KOSTNADER	11 733	11 702
<i>Fördelas enligt nedan:</i>		
Personalkostnader inkl pensioner	8 733	8 804
Köp av verksamhet samt konsultkostnader	1 157	1 019
Lokalhyror	688	725
Övriga externa kostnader	1 155	1 153
SUMMA	11 733	11 702
<u>Not 3 - Avskrivningar</u>		
Planenliga avskrivningar	35	108
SUMMA	35	108
<u>Not 4 - Driftbidrag</u>		
Arboga	4 448	4 448
Kungsör	2 900	2 900
SUMMA	7 348	7 348
<u>Not 5 - Finansnetto</u>		
Räntor likvida medel	32	35
SUMMA	32	35
<u>Not 6 - Årets resultat</u>		
Årets resultat	96	335

8.2 Kassaflödesanalys

Belopp i tkr	Utfall 2011	Utfall 2012
DEN LÖPANDE VERKSAMHETEN		
Årets resultat	96	335
Justering för ej likviditetspåverkande poster:		
<i>Avskrivningar/nedskrivningar</i>	35	108
Medel från verksamheten före förändring av rörelsekapital	130	443
Ökning/minskning kortfristiga fordringar	-915	173
Ökning/minskning kortfristiga skulder	2 558	310
Kassaflöde från den löpande verksamheten	1 773	926
INVESTERINGSVERKSAMHETEN		
Nettoinvesteringar materiella anläggningstillgångar	-278	-471
Kassaflöde från investeringsverksamheten	-278	-471
FINANSIERINGSVERKSAMHETEN		
Kassaflöde från finansieringsverksamheten	0	0
ÅRETS KASSAFLÖDE	1 495	1 950
Likvida medel vid årets början	0	1 495
Likvida medel vid årets slut	1 495	1 950
Förändring likvida medel	1 495	455

8.3 Balansräkning

Belopp i tkr	Not	2011	2012
TILLGÅNGAR			
Anläggningstillgångar			
Maskiner och inventarier	1	243	606
Summa anläggningstillgångar		243	606
Omsättningstillgångar			
Fordringar	2	915	742
Kassa och bank	3	1 495	1 950
Summa omsättningstillgångar		2 410	2 692
SUMMA TILLGÅNGAR		2 654	3 299
EGET KAPITAL, AVSÄTTNINGAR OCH SKULDER			
Eget kapital			
Eget kapital	4	96	431
- varav årets resultat		96	335
Avsättningar		0	0
Avsättning		0	0
Skulder			
Långfristiga skulder		0	0
Kortfristiga skulder	5	2 558	2 868
Summa skulder		2 558	2 868
SUMMA EGET KAPITAL, AVSÄTTNINGAR OCH SKULDER		2 654	3 299

Noter till balansräkningen

Tkr	2011	2012
Not 1 - Maskiner och inventarier		
Ingående värde	0	243
Nettoinvesteringar	278	471
Avskrivningar	-35	-108
SUMMA	243	606
varav:		
Ej avslutade investeringar	20	4
Not 2 - Kortfristiga fordringar		
Kundfordringar	659	438
Interimsfordringar	142	193
Avräkning moms	114	111
SUMMA	915	742
Not 3 - Kassa och bank		
Sparbanken	1 495	1 950
SUMMA	1 495	1 950
Not 4 - Eget kapital		
Ingående värde	0	96
Årets resultat	96	335
SUMMA	96	431
Not 5 - Kortfristiga skulder		
Leverantörsskulder	567	617
Momsskuld skatteverket	0	6
Preliminärskatt	136	139
Arbetsgivaravgift	162	164
Interimsskulder	25	131
Semesterlöneskuld	488	511
Uppl pension ind del inkl löneskatt	338	433
Övriga kortfristiga skulder	843	869
SUMMA	2 558	2 868

8.4 Redovisningsprinciper

Grundläggande redovisningsprinciper

Förbundet har som ambition att följa den kommunala redovisningslagen och de rekommendationer som Rådet för kommunal redovisning utger. Syftet med den finansiella redovisningen är att den ska ge en rättvisande bild av förbundets finansiella ställning.

Periodiseringar har skett för att ge en så rättvisande bild av förbundets resultat och finansiella ställning för året. Det innebär att utgifter kostnadsförts det år då förbrukningen skett och inkomster intäktsförts det år då intäkterna genererats.

Investeringar

En investering definieras som ett inköp som avses att innehas stadigvarande i förbundet och som har en ekonomisk livslängd på minst 3 år samt överstiger $\frac{1}{4}$ av ett prisbasbelopp exklusive moms.

Materiella anläggningstillgångar

Anläggningstillgångar har i balansräkningen upptagits till anskaffningsvärdet minus årlig avskrivning. Avskrivningar påbörjas månaden efter att investeringen har tagits i bruk och beräknas linjärt, dvs lika stort belopp varje år. Avskrivningstiderna som tillämpas är 3, 5 eller 10 år beroende på tillgångens nyttjandeperiod.

Pensioner

Enligt överenskommelse med medlemskommunerna ligger tidigare upparbetad pensionsskuld kvar hos kommunerna. Det medför att förbundet inte har någon ingående upparbetad skuld avseende pensioner. Förbundet har valt att från och med 2011 trygga dessa framtida kostnader genom att teckna en försäkring för den förmånsbestämda pensionen (FÅP) samt efterlevandepension istället för årlig avsättning.

Vad gäller individuella valet (4,5%) och den särskilda löneskatten (24,26%) har kostnaden 367 tkr bokförts som interimsskuld 2012 och ligger med i verksamhetens kostnader. Skulden är baserad på inrapporterad årslönesumma hos KPA.

Semesterlöneskuld

Den förändrade semesterlöneskulden som avser ej uttagna semesterdagar samt okompenserad overtid har bokförts på 2012. Skulden har under året ökat och kostnaden har belastat periodens resultat.

Löner

Samtliga lönervideringar har redovisats i 2012 års resultat. Sociala avgifter och arbetsgivaravgifter har bokförts i samband med att lönerna bokförts.

8.5 Ordlista och förklaringar

Anläggningstillgång

Fast och lös egendom som är avsedd att innehas stadigvarande.

Avskrivning

Planmässig värdeminskning av anläggningstillgångar på grund av ålder och utnyttjande.

Balanskrav

Lagkrav att intäkterna varje år ska överstiga kostnaderna.

Balansräkning

Visar den ekonomiska ställningen vid årets slut. Tillgångarna visar hur förbundet använt sitt kapital (anläggnings-/omsättnings tillgångar) och skulderna visar hur kapitalet har anskaffats (lång/kortfristiga skulder samt eget kapital).

Eget kapital

Det egna kapitalet består av ingående eget kapital, årets resultat samt effekter av eventuella ändrade redovisningsprinciper.

Finansiella intäkter och kostnader

Poster som inte är direkt hänförliga till verksamheten som exempelvis räntor och borgensavgifter.

Finansnetto

Skillnaden mellan finansiella intäkter och kostnader.

Internränta

Kalkylmässig kostnad för det kapital som utnyttjats t.ex. för investeringar inom en viss verksamhet.

Kapitalkostnader

Benämning för avskrivningar och intern ränta.

Kassaflödesanalys

Visar hur investeringar och amorteringar har finansierats under året. Utmynnar i förändring av likvida medel.

Kortfristiga fordringar/skulder

Fordringar/skulder som förfaller till betalning inom ett år från balansdagen.

Likviditet

Betalningsberedskapen på kort sikt

Nettoinvesteringar

Investeringsutgifter reducerat med investeringsbidrag.

Omsättningstillgångar

Lös egendom som inte är avsett att stadigvarande innehas.

Resultaträkning

Översiktlig sammanställning av externa intäkter och kostnader som utmynnar i årets resultat (förändring av eget kapital).

Soliditet

Andelen eget kapital av de totala tillgångarna. Visar betalningsberedskapen på lång sikt.